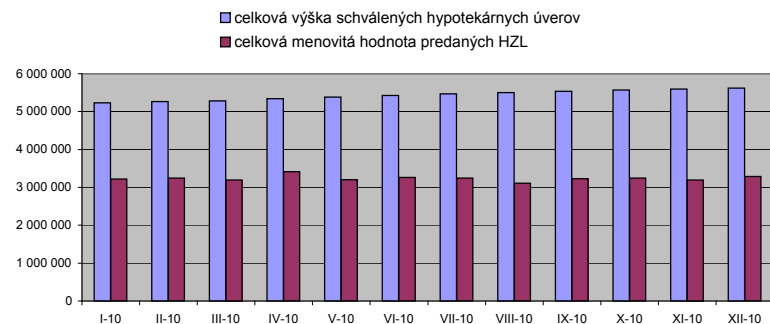


Hypotekárne úvery <sup>1</sup> (tis. EUR)	31.1.2010	28.2.2010	31.3.2010	30.4.2010	31.5.2010	30.6.2010	31.7.2010	31.8.2010	30.9.2010	31.10.2010	30.11.2010	31.12.2010
celková výška schválených hypotekárnych úverov	5 229 949	5 263 852	5 281 380	5 339 609	5 381 933	5 424 046	5 464 990	5 501 021	5 538 239	5 570 404	5 593 271	5 622 907
počet uzavretých zmlúv	138 031	138 717	138 904	140 264	141 018	141 824	142 632	143 276	144 042	144 624	144 982	145 535
celková výška čerpaných hypotekárnych úverov	4 423 758	4 432 417	4 408 595	4 436 403	4 428 404	4 437 229	4 457 246	4 473 502	4 491 404	4 509 916	4 523 450	4 536 446
počet uzavretých zmlúv	125 124	125 259	124 607	125 322	125 164	125 290	125 649	125 886	126 127	126 269	126 410	126 481
celková výška nesplatených istín z HÚ	3 783 170	3 782 787	3 760 859	3 774 379	3 759 264	3 762 570	3 774 894	3 782 753	3 792 345	3 801 234	3 805 380	3 810 048
celková menovitá hodnota vydaných HZL	3 345 822	3 400 819	3 369 435	3 587 666	3 383 457	3 431 791	3 400 313	3 258 774	3 374 855	3 380 945	3 342 512	3 434 801
počet emisií HZL	125	128	128	132	131	132	133	129	128	127	126	127
celková menovitá hodnota predaných HZL	3 217 002	3 241 774	3 196 685	3 410 453	3 203 613	3 261 411	3 247 115	3 109 533	3 229 600	3 244 002	3 192 552	3 288 890
podiel celkovej menovitej hodnoty predaných HZL k celkovej sume nesplatených istín z HÚ (v %)	85,03	85,70	85,00	90,36	85,22	86,68	86,02	82,20	85,16	85,34	83,90	86,32

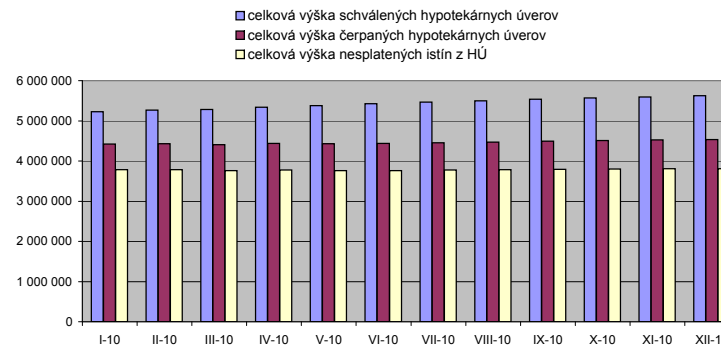
HZL - Hypotekárne záložné listy

<sup>1</sup> Zdroj: NBS, Mesačné informácie od hypotekárnych správcov o vykonávaných hypotekárnych obchodoch

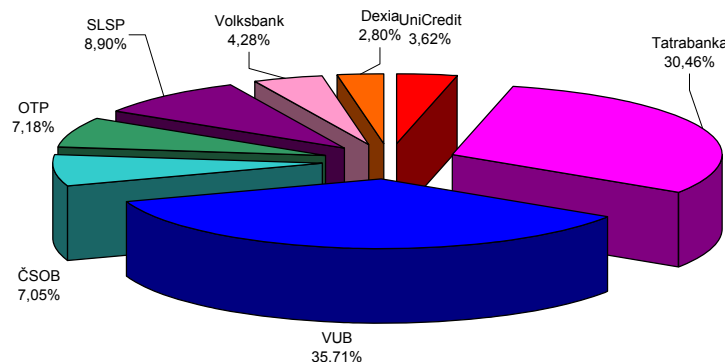
### Čerpané hypotekárne úvery v porovnaní s predanými HZL v roku 2010



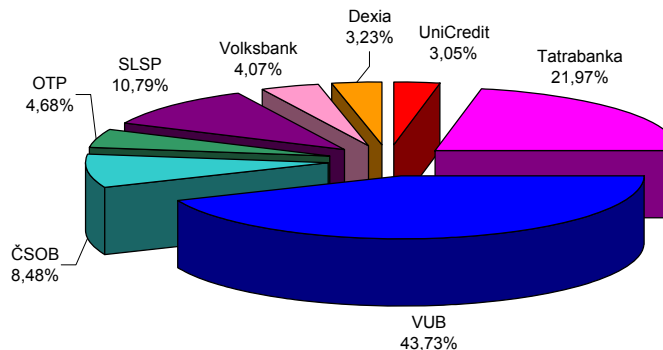
### Vývoj hypotekárnych úverov v roku 2010



### Podiel jednotlivých bánk na celkovej výške poskytnutých hypotekárnych úverov v decembri 2010



### Podiel jednotlivých bánk na celkovej výške nesplatených istín z hypotekárnych úverov v decembri 2010



Úvery na bývanie (tis. EUR)	31.1.2010	28.2.2010	31.3.2010	30.4.2010	31.5.2010	30.6.2010	31.7.2010	31.8.2010	30.9.2010	31.10.2010	30.11.2010	31.12.2010
úvery na nehnuteľnosti <sup>1</sup>	9 271 066	9 321 984	9 425 159	9 496 210	9 700 216	9 838 611	9 954 459	10 079 325	10 202 093	10 318 987	10 435 056	10 581 038
hypotekárne úvery <sup>2</sup>	3 796 709	3 793 929	3 794 388	3 794 130	3 795 518	3 800 855	3 808 003	3 812 788	3 822 825	3 836 429	3 840 027	3 844 540
iné úvery na nehnuteľnosti	3 634 517	3 692 059	3 794 862	3 864 335	4 060 935	4 183 358	4 279 257	4 385 893	4 491 328	4 591 267	4 706 324	4 848 353
úvery stavebného sporenia <sup>3</sup>	1 839 840	1 835 996	1 835 909	1 837 745	1 843 763	1 854 398	1 867 199	1 880 644	1 887 940	1 891 291	1 888 705	1 888 145

Zdroj: NBS, Mesačný výkaz o stave úverov v Euro vo výške priemerných úrokových mier, údaje sú v tisícoch EUR, údaje zahŕňajú iba úvery poskytnuté sektoru obyvateľstva (S.143, S.144, S.145); v tabuľke nie sú úvery s úrokovou mierou 0%.

Údaje v tabuľke sú členené na účelové úvery zabezpečené nehnuteľnosťou (úvery na nehnuteľnosti a v rámci nich hypotekárne úvery, iné úvery na nehnuteľnosti a úvery stavebného sporenia) a bezúčelové úvery zabezpečené nehnuteľnosťou (veľká časť z týchto úverov je poskytnutá za účelom kúpy nehnuteľnosti)

<sup>1</sup> Súčet hypotekárnych úverov, úverov stavebného sporenia a iných úverov na bývanie tvorí celkové úvery na nehnuteľnosti

<sup>2</sup> Objem hypotekárnych úverov v tomto členení je odlišný ako objem uvádzaný pri nesplatených istinách z hypotekárnych úverov získaný od hypotekárnych správcov (uvedené vyššie). Dôvodom je, že v tejto tabuľke je uvedený objem hypotekárnych úverov poskytnutých obyvateľstvu, kým v hore uvedenej tabuľke je objem celkových hypotekárnych úverov. Rozdiel vzniká aj tým, že v hlásení od hypotekárneho správcu sú uvedené len tie hypotekárne úvery, u ktorých už došlo k zápisu záložného práva katastrálnym úradom. Zatiaľ čo v tejto tabuľke je celkový objem nesplatených istín hypotekárnych úverov bez ohľady na to či už došlo k zápisu práva na katastrálnom úrade.

<sup>3</sup> Údaje zahŕňajú stavebné úvery a medziúvery

Podiely jednotlivých bánk na predmetných typoch úverov v decembri 2010				
	úvery na nehnuteľnosti <sup>1</sup>	hypotekárne úvery <sup>2</sup>	iné úvery na nehnuteľnosti	úvery stavebného sporenia <sup>3</sup>
<b>banky s hypotekárnou licenciou<sup>4</sup></b>				
Československá obchodná banka	8,55%	8,46%	11,96%	0%
Dexia banka	2,47%	3,18%	2,87%	0%
OTP	1,70%	4,63%	0,05%	0%
Slovenská sporiteľňa	25,72%	10,69%	47,65%	0%
Tatra banka	13,44%	21,69%	12,14%	0%
UniCredit Bank	3,93%	3,26%	6,00%	0%
Volksbank	2,18%	3,98%	1,61%	0%
Všeobecná úverová banka	22,51%	44,12%	14,14%	0%
<b>stavebné sporiteľne</b>				
ČSOB stavebná sporiteľňa	0,80%	0%	0%	4,48%
Prvá stavebná sporiteľňa	15,59%	0%	0,05%	87,24%
Wüstenrot stavebná sporiteľňa	1,48%	0%	0%	8,28%
<b>iné banky a pobočky zahraničných bánk</b>				
BRE Bank	0,54%	0%	1,18%	0%
Citibank	0,02%	0%	0,05%	0%
HSBC	0,01%	0%	0,03%	0%
ING Bank	0,0005%	0%	0,001%	0%
Komerční banka	0%	0%	0%	0%
Banco Mais	0,002%	0%	0,003%	0%
Poštová banka	1,01%	0%	2,20%	0%
Privatbanka	0,02%	0%	0,05%	0%
Oberbank	0,0007%	0%	0,002%	0%
J&T Banka	0,009%	0%	0,02%	0%

zdroj: NBS, Mesačný výkaz o úplnom sektorovom členení úverov; údaje zahŕňajú iba úvery poskytnuté sektorom obyvateľstva (S.143, S.144, S.145); v tabuľke nie sú úvery s úrokovou mierou 0%; v tabuľke sú uvedené iba banky, ktoré poskytujú daný typ úveru; údaje zahŕňajú úvery poskytnuté v Euro

V tabuľke sú uvedené iba účelové úvery zabezpečené nehnuteľnosťou (úvery na nehnuteľnosti a v rámci nich HÚ, iné úvery na nehnuteľnosti a úvery stavebného sporenia), údaje o bezúčelových úveroch zabezpečených nehnuteľnosťou nie sú k dispozícii

<sup>1</sup> súčet hypotekárnych úverov (stĺpec 3), úverov stavebného sporenia (stĺpec 5) a iných úverov na bývanie (stĺpec 4) tvorí celkové úvery na nehnuteľnosti (stĺpec 2)

<sup>2</sup> Podiely bánk na hypotekárnych úveroch v tomto členení sú odlišné ako podiely uvádzané pri nesplatených istinách z hypotekárnych úverov získané od hypotekárnych správcov (uvedené vyššie). Dôvodom je, že v tejto tabuľke sú uvedené podiely bánk na hypotekárnych úveroch poskytnutých obyvateľstvu, kým v hore uvedenej tabuľke sú podiely bánk na celkových hypotekárnych úveroch. Rozdiel vzniká aj tým, že v hlásení od hypotekárneho správcu sú uvedené len tie hypotekárne úvery, u ktorých už došlo k zápisu záložného práva katastrálnym úradom, zatiaľ čo v tejto tabuľke je celkový objem nesplatených istín hypotekárnych úverov bez ohľadu na to, či už došlo k zápisu práva na katastrálnom úrade.

<sup>3</sup> údaje zahŕňajú stavebné úvery a medziúvery

<sup>4</sup> Zákon o bankách § 2 ods. 2 písm. m)