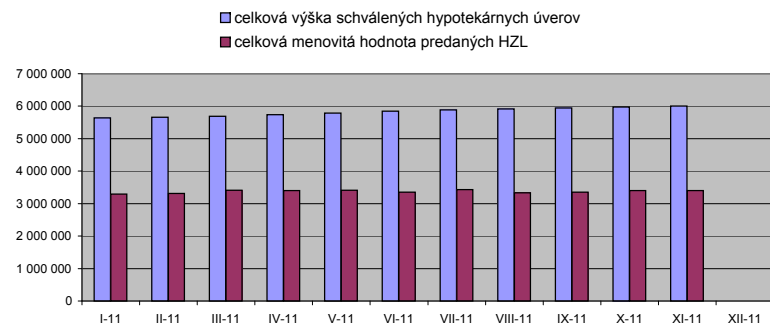


Hypotekárne úvery <sup>1</sup> (tis. EUR)	31.1.2011	28.2.2011	31.3.2011	30.4.2011	31.5.2011	30.6.2011	31.7.2011	31.8.2011	30.9.2011	31.10.2011	30.11.2011	31.12.2011
celková výška schválených hypotekárnych úverov	5 637 510	5 658 256	5 691 958	5 734 691	5 790 222	5 842 876	5 882 635	5 919 761	5 948 497	5 978 197	6 004 268	
počet uzavretých zmlúv	145 776	146 152	146 796	147 588	148 602	149 557	150 271	150 893	151 429	151 974	152 450	
celková výška čerpaných hypotekárnych úverov	4 552 891	4 565 040	4 577 351	4 574 100	4 589 492	4 612 907	4 637 973	4 659 930	4 688 049	4 726 459	4 742 764	
počet uzavretých zmlúv	126 742	126 890	126 963	126 749	126 990	127 442	127 846	128 130	128 608	129 215	129 509	
celková výška nesplatených istín z HÚ	3 812 657	3 815 587	3 819 595	3 809 094	3 817 667	3 835 753	3 855 186	3 871 383	3 891 911	3 923 835	3 931 139	
celková menovitá hodnota vydaných HZL	3 436 722	3 461 610	3 484 279	3 541 938	3 546 979	3 508 829	3 584 661	3 488 074	3 544 348	3 548 077	3 523 732	
počet emisií HZL	128	130	133	132	132	133	133	131	133	134	136	
celková menovitá hodnota predaných HZL	3 291 341	3 314 464	3 409 218	3 406 120	3 409 442	3 356 730	3 434 707	3 327 939	3 351 328	3 402 254	3 398 728	
podiel celkovej menovitej hodnoty predaných HZL k celkovej sume nesplatených istín z HÚ (v %)	86,33	86,87	89,26	89,42	89,31	87,51	89,09	85,96	86,11	86,71	86,46	

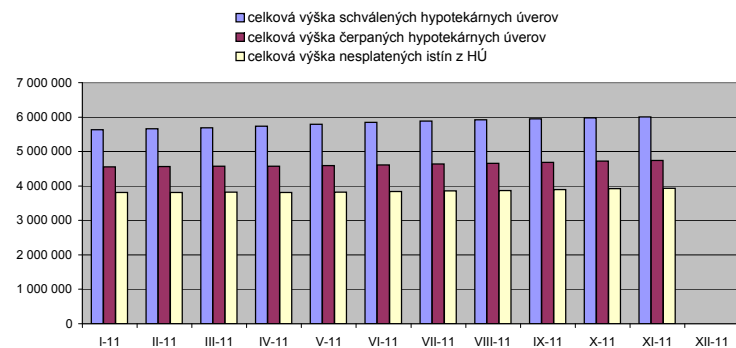
HZL - Hypotekárne záložné listy

<sup>1</sup> Zdroj: NBS, Mesačné informácie od hypotekárnych správcov o vykonávaných hypotekárnych obchodoch

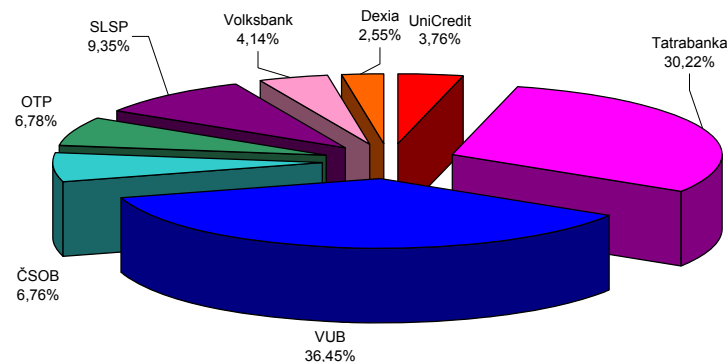
### Čerpané hypotekárne úvery v porovnaní s predanými HZL v roku 2011



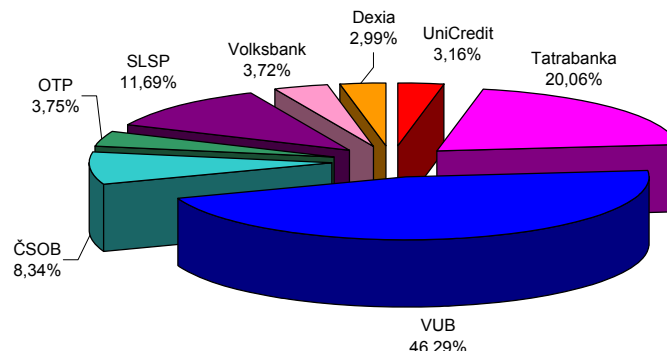
### Vývoj hypotekárnych úverov v roku 2011



### Podiel jednotlivých bánk na celkovej výške poskytnutých hypotekárnych úverov v novembri 2011



### Podiel jednotlivých bánk na celkovej výške nesplatených istín z hypotekárnych úverov v novembri 2011



Úvery na bývanie (tis. EUR)	31.1.2011	29.2.2011	31.3.2011	30.4.2011	31.5.2011	30.6.2011	31.7.2011	30.8.2011	30.9.2011	31.10.2011	30.11.2011	31.12.2011
úvery na nehnuteľnosti <sup>1</sup>	10 779 955	10 842 715	10 958 825	11 057 107	11 229 354	11 394 621	11 514 952	11 652 704	11 725 949	11 816 080	11 908 743	
hypotekárne úvery <sup>2</sup>	3 831 871	3 824 570	3 836 317	3 843 501	3 860 162	3 887 786	3 898 267	3 919 988	3 933 478	3 944 156	3 947 933	
iné úvery na nehnuteľnosti	5 058 159	5 134 817	5 242 753	5 341 009	5 495 624	5 622 920	5 724 398	5 830 716	5 883 931	5 965 744	6 055 013	
úvery stavebného sporenia <sup>3</sup>	1 889 925	1 883 328	1 879 755	1 872 597	1 873 568	1 883 915	1 892 287	1 902 000	1 908 540	1 906 180	1 905 797	

Zdroj: NBS, Mesačný výkaz o stave úverov v Euro vo výške priemerných úrokových mier, údaje sú v tisícoch EUR, údaje zahŕňajú iba úvery poskytnuté sektoru obyvateľstva (S.143, S.144, S.145); v tabuľke nie sú úvery s úrokovou mierou 0%.

Údaje v tabuľke sú členené na účelové úvery zabezpečené nehnuteľnosťou (úvery na nehnuteľnosti a v rámci nich hypotekárne úvery, iné úvery na nehnuteľnosti a úvery stavebného sporenia) a bezúčelové úvery zabezpečené nehnuteľnosťou (veľká časť z týchto úverov je poskytnutá za účelom kúpy nehnuteľnosti)

<sup>1</sup> Súčet hypotekárnych úverov, úverov stavebného sporenia a iných úverov na bývanie tvorí celkové úvery na nehnuteľnosti

<sup>2</sup> Objem hypotekárnych úverov v tomto členení je odlišný ako objem uvádzaný pri nesplatených istinách z hypotekárnych úverov získaných od hypotekárnych správcov (uvedené vyššie). Dôvodom je, že v tejto tabuľke je uvedený objem hypotekárnych úverov poskytnutých obyvateľstvu, kým v hore uvedenej tabuľke je objem celkových hypotekárnych úverov. Rozdiel vzniká aj tým, že v hlásení od hypotekárneho správcu sú uvedené len tie hypotekárne úvery, u ktorých už došlo k zápisu záložného práva katastrálnym úradom. Zatiaľ čo v tejto tabuľke je celkový objem nesplatených istín hypotekárnych úverov bez ohľadu na to či už došlo k zápisu práva na katastrálnom úrade.

<sup>3</sup> Údaje zahŕňajú stavebné úvery a medziúvery

Podiely jednotlivých bánk na predmetných typoch úverov v novembri 2011				
	úvery na nehnuteľnosti <sup>1</sup>	hypotekárne úvery <sup>2</sup>	iné úvery na nehnuteľnosti	úvery stavebného sporenia <sup>3</sup>
<b>banky s hypotekárnou licenciou <sup>4</sup></b>				
Československá obchodná banka	9,16%	8,32%	12,59%	0%
Dexia banka Slovensko	2,22%	2,96%	2,43%	0%
OTP Banka Slovensko	3,11%	3,74%	3,69%	0%
Slovenská sporiteľňa	25,69%	11,57%	42,99%	0%
Tatra banka	13,65%	20,03%	13,78%	0%
UniCredit Bank	3,99%	3,24%	5,73%	0%
VOLKSBANK Slovensko	2,68%	3,66%	2,89%	0%
Všeobecná úverová banka	22,26%	46,48%	13,47%	0%
<b>stavebné sporiteľne</b>				
ČSOB stavebná sporiteľňa	0,77%	0%	0%	4,79%
Prvá stavebná sporiteľňa	14,01%	0%	0,03%	87,43%
Wüstenrot stavebná sporiteľňa	1,24%	0%	0%	7,78%
<b>iné banky a pobočky zahraničných bánk</b>				
BRE Bank	0,42%	0%	0,82%	0%
Citibank	0,02%	0%	0,04%	0%
HSBC	0,01%	0%	0,02%	0%
ING Bank	0%	0%	0%	0%
Banco Mais	0,001%	0%	0,003%	0%
Poštová banka	0,69%	0%	1,349%	0%
Privatbanka	0,05%	0%	0,11%	0%
Oberbank	0,03%	0%	0,06%	0%
J&T Banka	0,01%	0%	0,015%	0%

zdroj: NBS, Mesačný výkaz o úplnom sektorovom členení úverov; údaje zahŕňajú iba úvery poskytnuté sektorom obyvateľstva (S.143, S144, S145); v tabuľke nie sú úvery s úrokovou mierou 0%; v tabuľke sú uvedené iba banky, ktoré poskytujú daný typ úveru; údaje zahŕňajú úvery poskytnuté v Euro

V tabuľke sú uvedené iba účelové úvery zabezpečené nehnuteľnosťou (úvery na nehnuteľnosti a v rámci nich HÚ, iné úvery na nehnuteľnosti a úvery stavebného sporenia), údaje o bezúčelových úveroch zabezpečených nehnuteľnosťou nie sú k dispozícii

<sup>1</sup> súčet hypotekárnych úverov (stĺpec 3), úverov stavebného sporenia (stĺpec 5) a iných úverov na bývanie (stĺpec 4) tvorí celkové úvery na nehnuteľnosti (stĺpec 2)

<sup>2</sup> Podiely bánk na hypotekárnych úveroch v tomto členení sú odlišné ako podiely uvádzané pri nesplatených istinách z hypotekárnych úverov získané od hypotekárnych správcov (uvedené vyššie). Dôvodom je, že v tejto tabuľke sú uvedené podiely bánk na hypotekárnych úveroch poskytnutých obyvateľstvu, kým v hore uvedenej tabuľke sú podiely bánk na celkových hypotekárnych úveroch. Rozdiel vzniká aj tým, že v hlásení od hypotekárneho správcu sú uvedené len tie hypotekárne úvery, u ktorých už došlo k zápisu záložného práva katastrálnym úradom, zatiaľ čo v tejto tabuľke je celkový objem nesplatených istín hypotekárnych úverov bez ohľadu na to, či už došlo k zápisu práva na katastrálnom úrade.

<sup>3</sup> údaje zahŕňajú stavebné úvery a medziúvery

<sup>4</sup> Zákon o bankách § 2 ods. 2 písm. m)