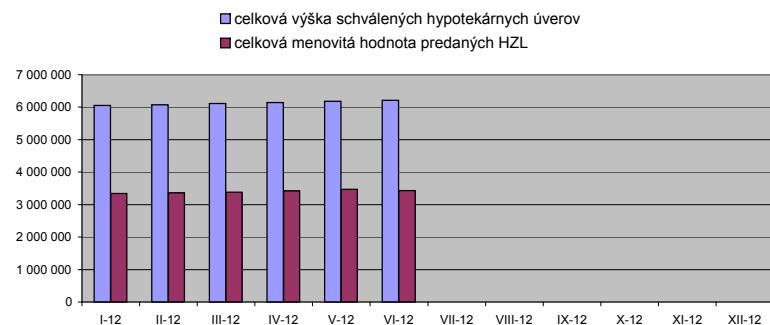


Hypotekárne úvery ¹ (tis. EUR)	31.1.2012	29.2.2012	31.3.2012	30.4.2012	31.5.2012	30.6.2012	31.7.2012	31.8.2012	30.9.2012	31.10.2012	30.11.2012	31.12.2012
celková výška schválených hypotekárnych úverov	6 052 018	6 077 480	6 114 176	6 144 735	6 179 940	6 212 259						
počet uzavretých zmlúv	153 317	153 865	154 600	155 215	155 840	156 373						
celková výška čerpaných hypotekárnych úverov	4 760 840	4 773 482	4 787 328	4 799 569	4 816 244	4 834 858						
počet uzavretých zmlúv	129 714	130 001	130 136	130 263	130 480	130 705						
celková výška nesplatených istín z HÚ	3 930 259	3 936 589	3 942 434	3 947 863	3 960 210	3 974 919						
celková menovitá hodnota vydaných HZL	3 492 702	3 492 729	3 512 124	3 569 464	3 575 207	3 565 867						
počet emisií HZL	136	138	138	142	142	140						
celková menovitá hodnota predaných HZL	3 343 403	3 366 526	3 383 878	3 425 565	3 467 124	3 431 981						
podiel celkovej menovitej hodnoty predaných HZL k celkovej sume nesplatených istín z HÚ (v %)	85,07	85,52	85,83	86,77	87,55	86,34						

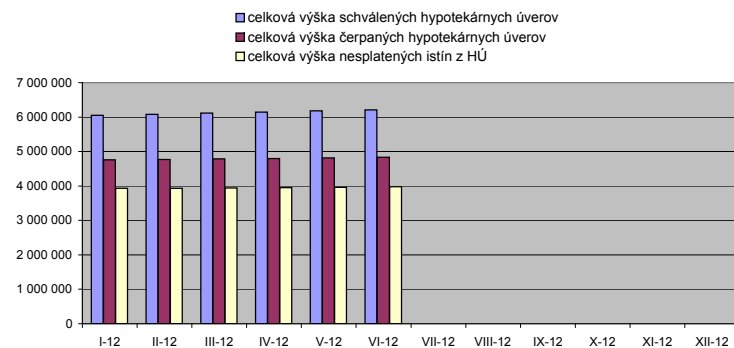
HZL - Hypotekárne záložné listy

¹ Zdroj: NBS, Mesačné informácie od hypotekárnych správcov o vykonávaných hypotekárnych obchodoch

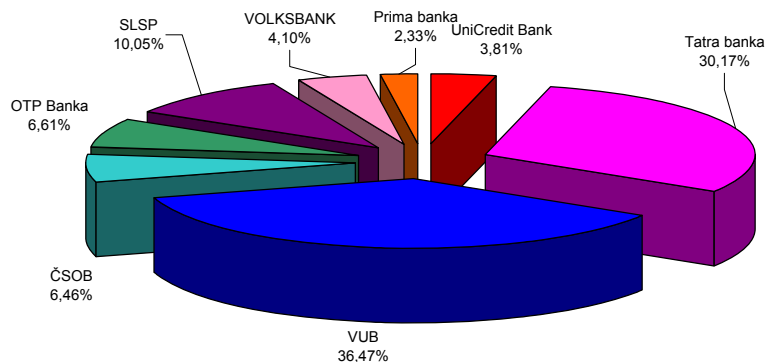
Čerpané hypotekárne úvery v porovnaní s predanými HZL v roku 2012



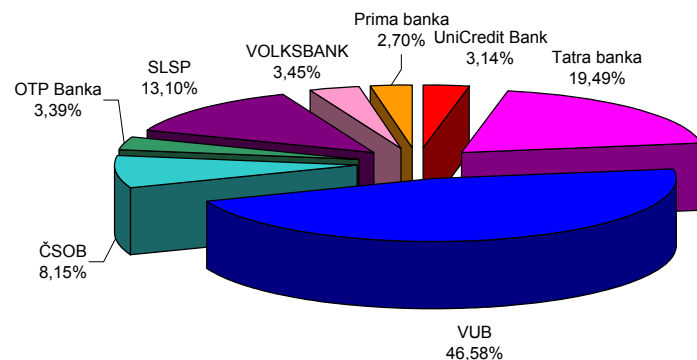
Vývoj hypotekárnych úverov v roku 2012



Podiel jednotlivých bánk na celkovej výške poskytnutých hypotekárnych úverov v júni 2012



Podiel jednotlivých bánk na celkovej výške nesplatených istín z hypotekárnych úverov v júni 2012



Úvery na bývanie (tis. EUR)	31.1.2012	29.2.2012	31.3.2012	30.4.2012	31.5.2012	30.6.2012	31.7.2012	30.8.2012	30.9.2012	31.10.2012	30.11.2012	31.12.2012
úvery na nehnuteľnosti ¹	12 071 938	12 089 396	12 195 720	12 285 298	12 367 347	12 495 295						
hypotekárne úvery ²	3 949 565	3 952 595	3 968 451	3 978 651	3 992 769	4 009 657						
iné úvery na nehnuteľnosti	6 231 587	6 250 921	6 340 209	6 411 114	6 465 809	6 558 916						
úvery stavebného sporenia ³	1 890 786	1 885 880	1 887 060	1 895 533	1 908 769	1 926 722						

Podiely jednotlivých bánk na predmetných typoch úverov v júni 2012				
	úvery na nehnuteľnosti ¹	hypotekárne úvery ²	iné úvery na nehnuteľnosti	úvery stavebného sporenia ³
banky s hypotekárnou licenciou⁴				
Československá obchodná banka	9,42%	8,20%	12,93%	0%
Prima banka Slovensko	1,78%	2,65%	1,78%	0%
OTP Banka Slovensko	3,14%	3,31%	3,96%	0%
Slovenská sporiteľňa	26,32%	12,92%	42,24%	0%
Tatra banka	13,95%	19,45%	14,68%	0%
UniCredit Bank	4,35%	3,34%	6,24%	0%
VOLKSBANK Slovensko	2,64%	3,36%	2,97%	0%
Všeobecná úverová banka	21,94%	46,77%	13,21%	0%
stavebné sporiteľne				
ČSOB stavebná sporiteľňa	0,73%	0%	0%	4,75%
Prvá stavebná sporiteľňa	13,55%	0%	0,00%	87,88%
Wüstenrot stavebná sporiteľňa	1,14%	0%	0%	7,38%
iné banky a pobočky zahraničných bánk				
BRE Bank	0,37%	0%	0,71%	0%
Citibank	0,01%	0%	0,03%	0%
HSBC	0,01%	0%	0,02%	0%
Banco Mais	0,000%	0%	0,000%	0%
Poštová banka	0,55%	0%	1,05%	0%
Privatbanka	0,04%	0%	0,08%	0%
Oberbank	0,05%	0%	0,10%	0%
J&T Banka	0,01%	0%	0,01%	0%

Zdroj: NBS, Mesačný výkaz o úplnom sektorovom členení úverov (V (NBS) 33-12); údaje zahŕňajú iba úvery poskytnuté sektoru obyvateľstva (S.143, S144, S145); v tabuľke sú uvedené iba banky, ktoré poskytujú úvery obyvateľstvu.

Od 1.1.2012 došlo pri vykazovaní týchto údajov k dvom metodologickým zmenám, ktoré však nemajú významný vplyv na vykázané údaje:

a) Údaje zahŕňajú úvery denominované v akejkolvek mene, nie iba úvery denominované v EUR, ako tomu bol pred 31.12.2011. Objem celkových úverov poskytnutých obyvateľstvu kvôli tejto zmene vzrástol o 0,01%.

b) Údaje sú od 1.1.2012 vykazované v menovitej hodnote, ktorá predstavuje hodnotu nesplateného zostatku istiny úverov. Do 31.12.2011 boli údaje vykazované v hodnote, ktorá okrem menovitej hodnoty zahŕňala aj časové rozlíšenie a ostatné príslušenstvo.

V tabuľke sú uvedené iba účelové úvery zabezpečené nehnuteľnosťou (úvery na nehnuteľnosti a v rámci nich HÚ, iné úvery na nehnuteľnosti a úvery stavebného sporenia), údaje o bezúčelových úveroch zabezpečených nehnuteľnosťou nie sú k dispozícii.

¹ Celkový objem úverov na nehnuteľnosti (stĺpec 2) je súčtom objemu hypotekárnych úverov (stĺpec 3), iných úverov na nehnuteľnosti (stĺpec 4) a úverov stavebného sporenia (stĺpec 5).

² Podiely bánk na hypotekárnych úveroch v tomto členení sú odlišné ako podiely uvádzané pri nesplatených istinách z hypotekárnych úverov získané od hypotekárnych správcov (uvedené vyššie). Dôvodom je, že v tejto tabuľke sú uvedené podiely bánk na hypotekárnych úveroch poskytnutých obyvateľstvu, kým v hore uvedenej tabuľke sú podiely bánk na celkových hypotekárnych úveroch. Rozdiel vzniká aj tým, že v hlásení od hypotekárneho správcu sú uvedené len tie hypotekárne úvery, u ktorých už došlo k zápisu záložného práva katastrálnym úradom, zatiaľ čo v tejto tabuľke je celkový objem nesplatených istín hypotekárnych úverov bez ohľadu na to, či už došlo k zápisu práva na katastrálnom úrade.

³ Údaje zahŕňajú stavebné úvery a medziúvery.

⁴ Zákon o bankách §2 ods. 2 písm. n)