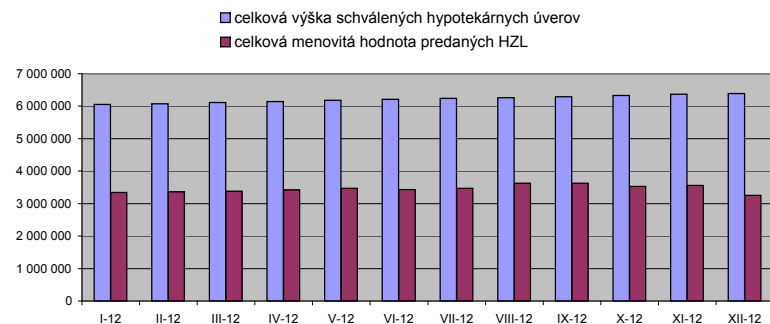


Hypotekárne úvery ¹ (tis. EUR)	31.1.2012	29.2.2012	31.3.2012	30.4.2012	31.5.2012	30.6.2012	31.7.2012	31.8.2012	30.9.2012	31.10.2012	30.11.2012	31.12.2012
celková výška schválených hypotekárnych úverov	6 052 018	6 077 480	6 114 176	6 144 735	6 179 940	6 212 259	6 236 487	6 265 006	6 294 392	6 333 270	6 364 541	6 393 032
počet uzavretých zmlúv	153 317	153 865	154 600	155 215	155 840	156 373	156 817	157 374	157 935	158 679	159 219	159 676
celková výška čerpaných hypotekárnych úverov	4 760 840	4 773 482	4 787 328	4 799 569	4 816 244	4 834 858	4 851 089	4 873 713	4 893 957	4 918 147	4 937 658	4 949 116
počet uzavretých zmlúv	129 714	130 001	130 136	130 263	130 480	130 705	129 974	131 354	131 657	132 054	132 299	132 331
celková výška nesplatených istín z HÚ	3 930 259	3 936 589	3 942 434	3 947 863	3 960 210	3 974 919	3 986 758	4 004 332	4 020 333	4 039 335	4 057 567	4 062 832
celková menovitá hodnota vydaných HZL	3 492 702	3 492 729	3 512 124	3 569 464	3 575 207	3 565 867	3 576 996	3 723 064	3 717 103	3 636 509	3 650 913	3 528 641
počet emisií HZL	136	138	138	142	142	140	142	145	146	143	143	140
celková menovitá hodnota predaných HZL	3 343 403	3 366 526	3 383 878	3 425 565	3 467 124	3 431 981	3 470 367	3 625 473	3 626 218	3 530 262	3 555 883	3 254 820
podiel celkovej menovitej hodnoty predaných HZL k celkovej sume nesplatených istín z HÚ (v %)	85,07	85,52	85,83	86,77	87,55	86,34	87,05	90,54	90,20	87,40	87,64	80,11

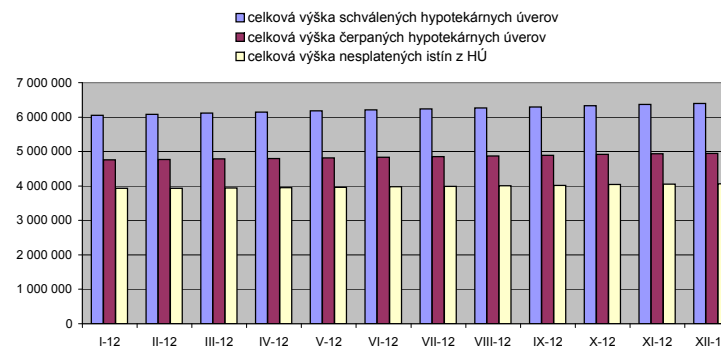
HZL - Hypotekárne záložné listy

¹ Zdroj: NBS, Mesačné informácie od hypotekárnych správcov o vykonávaných hypotekárnych obchodoch

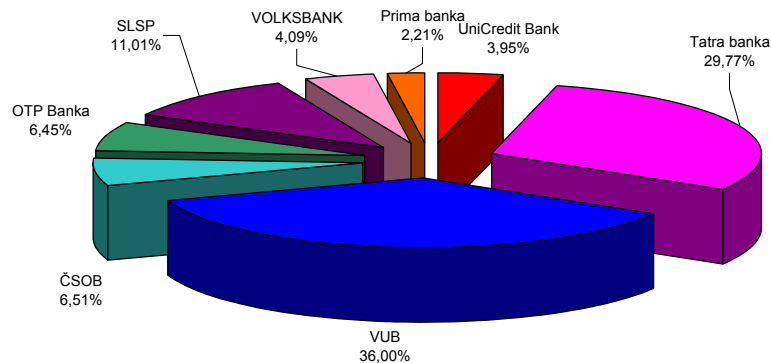
Čerpané hypotekárne úvery v porovnaní s predanými HZL v roku 2012



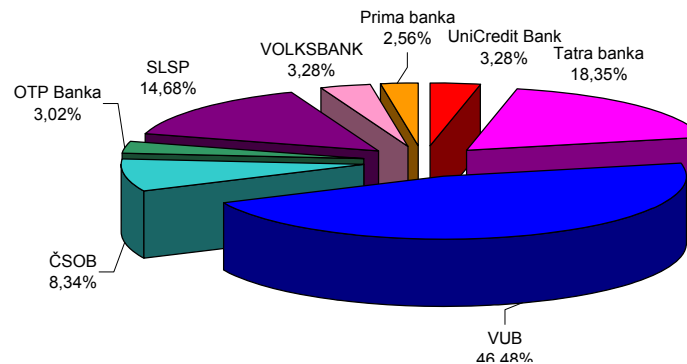
Vývoj hypotekárnych úverov v roku 2012



Podiel jednotlivých bánk na celkovej výške poskytnutých hypotekárnych úverov v decembri 2012



Podiel jednotlivých bánk na celkovej výške nesplatených istín z hypotekárnych úverov v decembri 2012



Úvery na bývanie (tis. EUR)	31.1.2012	29.2.2012	31.3.2012	30.4.2012	31.5.2012	30.6.2012	31.7.2012	30.8.2012	30.9.2012	31.10.2012	30.11.2012	31.12.2012
úvery na nehnuteľnosti ¹	12 071 938	12 089 396	12 195 720	12 285 298	12 367 347	12 495 295	12 624 143	12 758 801	12 914 243	13 045 972	13 174 585	13 290 254
hypotekárne úvery ²	3 949 565	3 952 595	3 968 451	3 978 651	3 992 769	4 009 657	4 025 505	4 038 921	4 048 619	4 069 809	4 082 864	4 087 471
iné úvery na nehnuteľnosti	6 231 587	6 250 921	6 340 209	6 411 114	6 465 809	6 558 916	6 659 698	6 771 736	6 911 417	7 018 498	7 130 910	7 222 636
úvery stavebného sporenia ³	1 890 786	1 885 880	1 887 060	1 895 533	1 908 769	1 926 722	1 938 940	1 948 144	1 954 207	1 957 665	1 960 811	1 980 147

Podiely jednotlivých bánk na predmetných typoch úverov v decembri 2012				
	úvery na nehnuteľnosti ¹	hypotekárne úvery ²	iné úvery na nehnuteľnosti	úvery stavebného sporenia ³
banky s hypotekárnou licenciou ⁴				
Československá obchodná banka	10,39%	8,54%	14,29%	0%
Prima banka Slovensko	1,77%	2,52%	1,83%	0%
OTP Banka Slovensko	3,10%	2,95%	4,04%	0%
Slovenská sporiteľňa	26,99%	14,58%	41,41%	0%
Tatra banka	13,49%	18,31%	14,46%	0%
UniCredit Bank	4,60%	3,46%	6,51%	0%
VOLKSBANK Slovensko	2,62%	3,21%	3,00%	0%
Všeobecná úverová banka	21,19%	46,42%	12,72%	0%
stavebné sporiteľne				
ČSOB stavebná sporiteľňa	0,73%	0%	0%	4,87%
Prvá stavebná sporiteľňa	13,12%	0%	0,00%	88,05%
Wüstenrot stavebná sporiteľňa	1,05%	0%	0%	7,08%
iné banky a pobočky zahraničných bánk				
BRE Bank	0,36%	0%	0,66%	0%
Citibank	0,01%	0%	0,02%	0%
Poštová banka	0,46%	0%	0,84%	0%
Privatbanka	0,035%	0%	0,065%	0%
Oberbank	0,07%	0%	0,13%	0%
J&T Banka	0,01%	0%	0,02%	0%
BKS Bank	0,00%	0%	0,01%	0%

Zdroj: NBS, Mesačný výkaz o úplnom sektorovom členení úverov (V (NBS) 33-12); údaje zahŕňajú iba úvery poskytnuté sektoru obyvateľstva (S.143, S144, S145); v tabuľke sú uvedené iba banky, ktoré poskytujú úvery obyvateľstvu.

Od 1.1.2012 došlo pri vykazovaní týchto údajov k dvom metodologickým zmenám, ktoré však nemajú významný vplyv na vykázané údaje:

a) Údaje zahŕňajú úvery denominované v akejkolvek mene, nie iba úvery denominované v EUR, ako tomu bol pred 31.12.2011. Objem celkových úverov poskytnutých obyvateľstvu kvôli tejto zmene vzrástol o 0,01%.

b) Údaje sú od 1.1.2012 vykazované v menovitej hodnote, ktorá predstavuje hodnotu nesplateného zostatku istiny úverov. Do 31.12.2011 boli údaje vykazované v hodnote, ktorá okrem menovitej hodnoty zahŕňala aj časové rozlíšenie a ostatné príslušenstvo.

V tabuľke sú uvedené iba účelové úvery zabezpečené nehnuteľnosťou (úvery na nehnuteľnosti a v rámci nich HÚ, iné úvery na nehnuteľnosti a úvery stavebného sporenia), údaje o bezúčelových úveroch zabezpečených nehnuteľnosťou nie sú k dispozícii.

¹ Celkový objem úverov na nehnuteľnosti (stĺpec 2) je súčtom objemu hypotekárnych úverov (stĺpec 3), iných úverov na nehnuteľnosti (stĺpec 4) a úverov stavebného sporenia (stĺpec 5).

² Podiely bánk na hypotekárnych úveroch v tomto členení sú odlišné ako podiely uvádzané pri nesplatených istinách z hypotekárnych úverov získané od hypotekárnych správcov (uvedené vyššie). Dôvodom je, že v tejto tabuľke sú uvedené podiely bánk na hypotekárnych úveroch poskytnutých obyvateľstvu, kým v hore uvedenej tabuľke sú podiely bánk na celkových hypotekárnych úveroch. Rozdiel vzniká aj tým, že v hlásení od hypotekárneho správcu sú uvedené len tie hypotekárne úvery, u ktorých už došlo k zápisu záložného práva katastrálnym úradom, zatiaľ čo v tejto tabuľke je celkový objem nesplatených istín hypotekárnych úverov bez ohľadu na to, či už došlo k zápisu práva na katastrálnom úrade.

³ Údaje zahŕňajú stavebné úvery a medzúvery.

⁴ Zákon o bankách §2 ods. 2 písm. n)