

# Mesačný bulletin NBS, august 2020



Odbor ekonomických a  
menových analýz



25. augusta 2020

## EA

- Prepad ekonomiky v 2Q o 12,1 % medzikvartálne, klesla najmä súkromná spotreba a investície, krajiny s najprísnejšími a najdlhšími opatreniami najviac postihnuté
- Avšak postupný návrat do normálu naznačili mesačné údaje

## SK

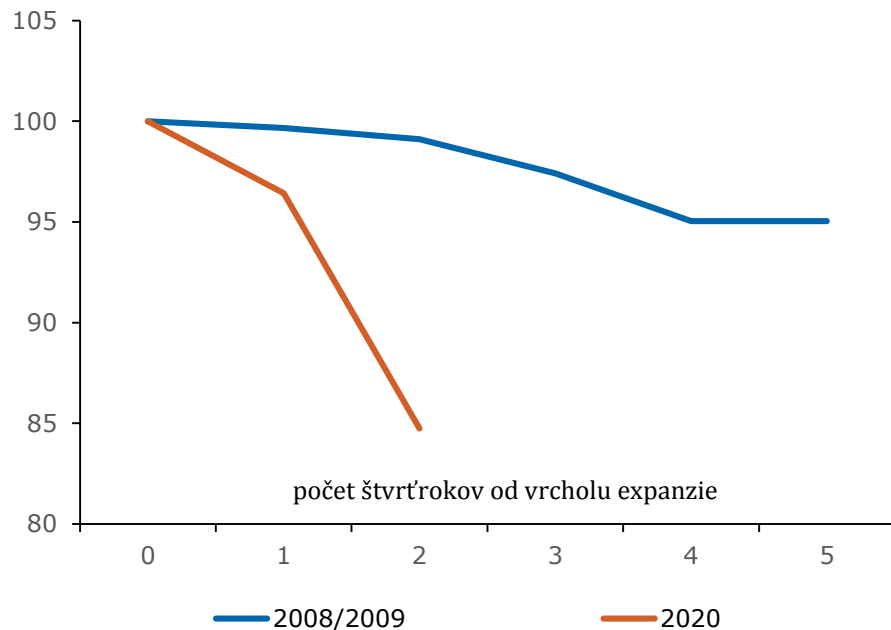
- Hospodárstvo sa zmenšilo o 8,3 %, pokles všetkých zložiek, najviac spotrebiteľský a investičný dopyt, oživenie na základe mesačných údajov pomerne rýchle, vývoj priaznivejší ako predikcia
- Trh práce sa zhoršil v súlade s predikciou, ubudlo ďalších 26 tis. pracovných miest, mzdy poklesli, v júni sa však postupne začala situácia zlepšovať
- Inflácia spomaľuje (ceny potravín a pohonných látok), dopyt drží ceny zatiaľ vyššie ako predpoklady
- Úvery spomaľujú rast, avšak domácnosti naďalej dynamicky čerpajú úvery na nehnuteľnosti, rastú ceny nehnuteľností

# Eurozóna

# EA: Protipandemické opatrenia sa premietli do poklesu HDP v 2Q2020 o 12,1 %

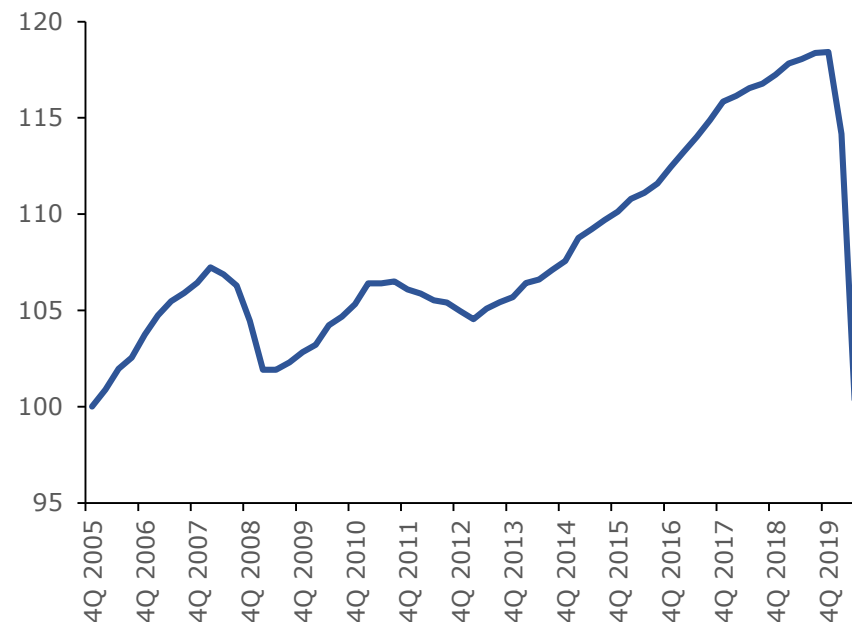
- V porovnaní s krízou 2008/2009 je pokles ekonomiky podstatne výraznejší
- Za prvý polrok 2020 sa HDP znížil približne o 15 %
- Ekonomika sa prepadla o 15 rokov späť na úroveň 4Q2005

**Eurozóna - vývoj HDP v jednotlivých štvrtrokoch od vrcholu expanzie - porovnanie krízy 2008/2009 a "koronakontrakcie" v roku 2020 (100 = vrchol expanzie)**



Zdroj: Macrobond, výpočty NBS

**Eurozóna - HDP (index, 4Q2005 = 100, s. c.)**

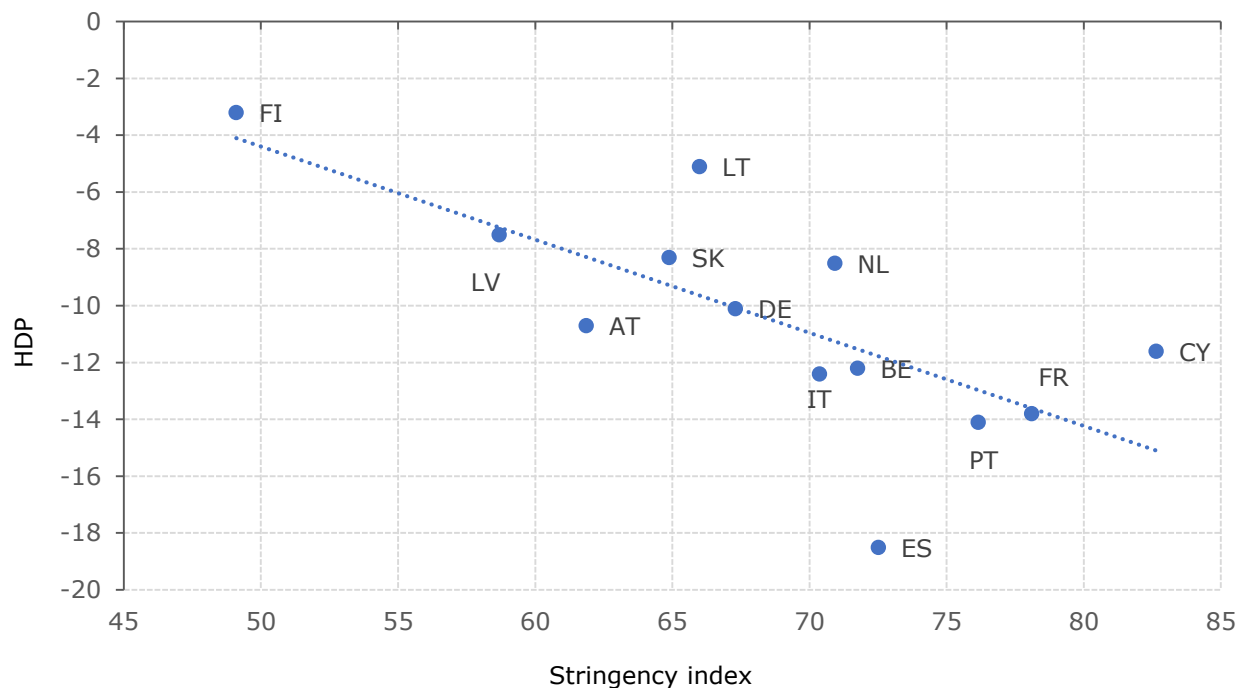


Zdroj: Macrobond, výpočty NBS

Poznámka: 2Q2020 je priemer za apríl a máj 2020.

# EA: Prepad HDP v jednotlivých krajinách ovplyvnila prísnosť a dĺžka trvania protipandemických opatrení v hospodárstve

Priemerná úroveň "Stringency Index" (index striktnosti protipandemických opatrení) a zmeny HDP v 2Q2020 (index, %)



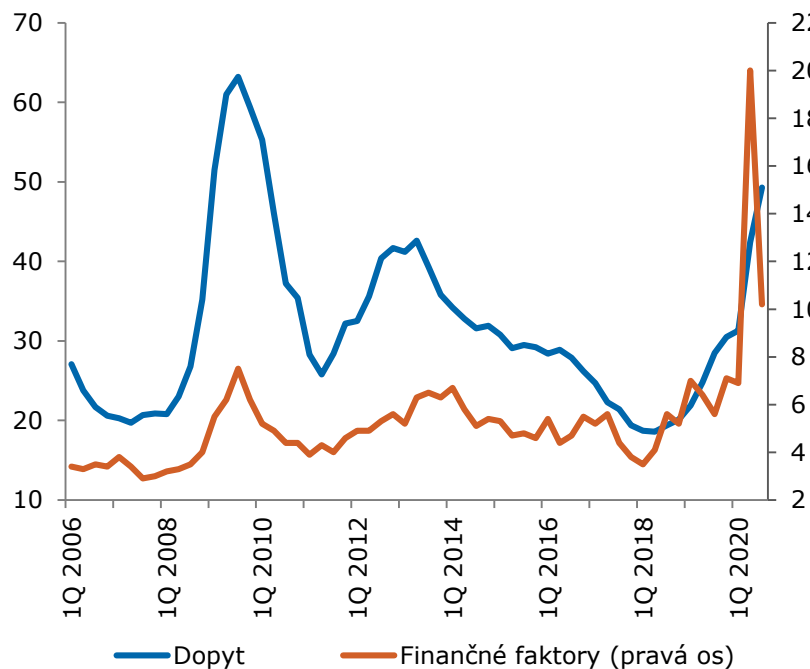
Zdroj: Macrobond, výpočty NBS

Poznámka: Údaje za rast HDP v 2. štvrtroku neboli Eurostatom zverejnené za Estónsko, Írsko, Grécko, Luxembursko, Maltu a Slovinsko.

# EA: prieskumy naznačujú priaznivý dopad menovo-politických opatrení ECB a normalizáciu dodávateľsko-odberateľských vzťahov

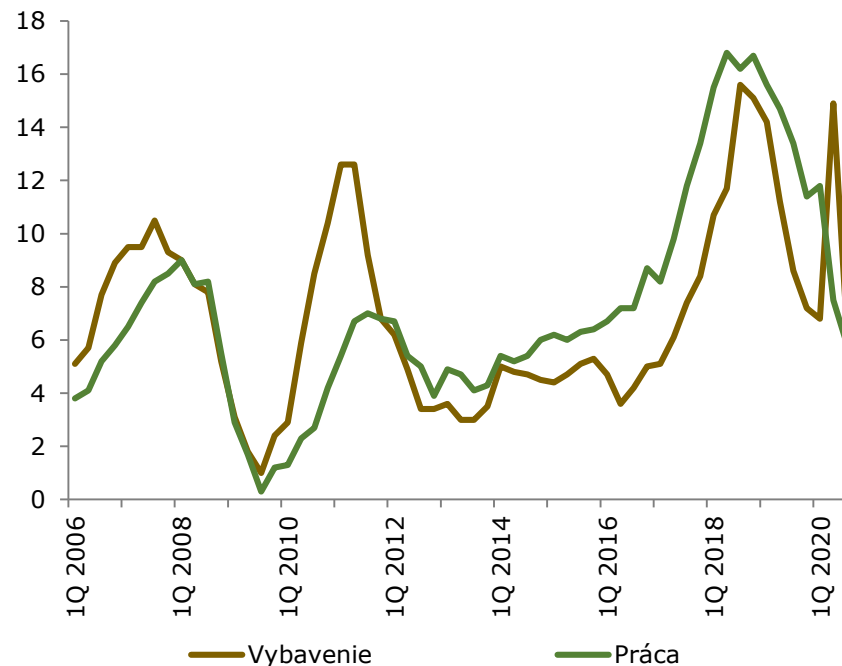
- Hodnotenia naznačujú pozitívny dopad menvopolitických opatrení ECB, keď sa počiatočný nárast vnímaných obmedzení zo strany finančných faktorov podstatne zmiernil
- Takisto poukazujú na normalizáciu dodávateľsko-odberateľských vzťahov – pokles vnímaných obmedzení zo strany vybavenia
- Naďalej nepriaznivo vnímaný dopyt

**Priemysel – faktory obmedzujúce produkciu v priemysle – dopyt a finančné faktory**



Zdroj: Macrobond

**Priemysel – faktory obmedzujúce produkciu v priemysle – vybavenie a práca**

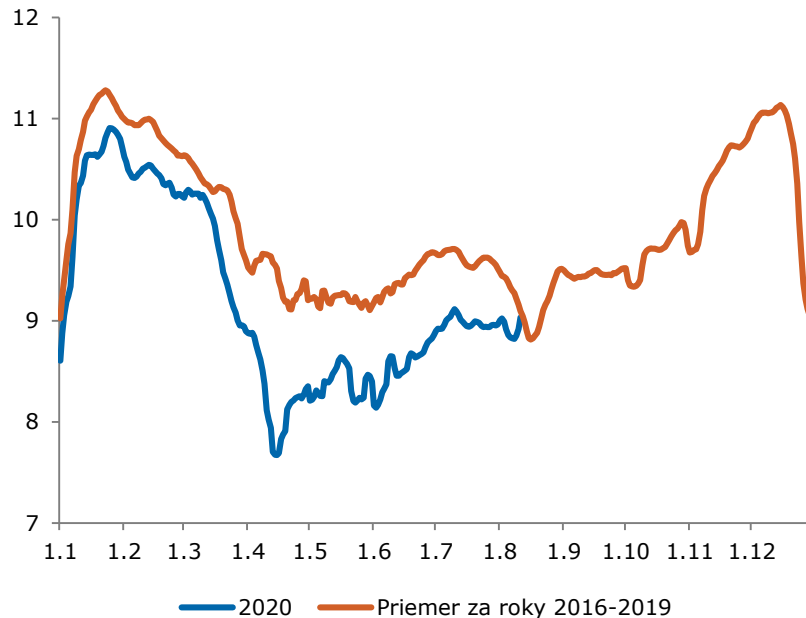


Zdroj: Macrobond

# Postupný návrat k „normálu“, riziká však pretrvávajú. PMI naznačil spomalenie oživenia

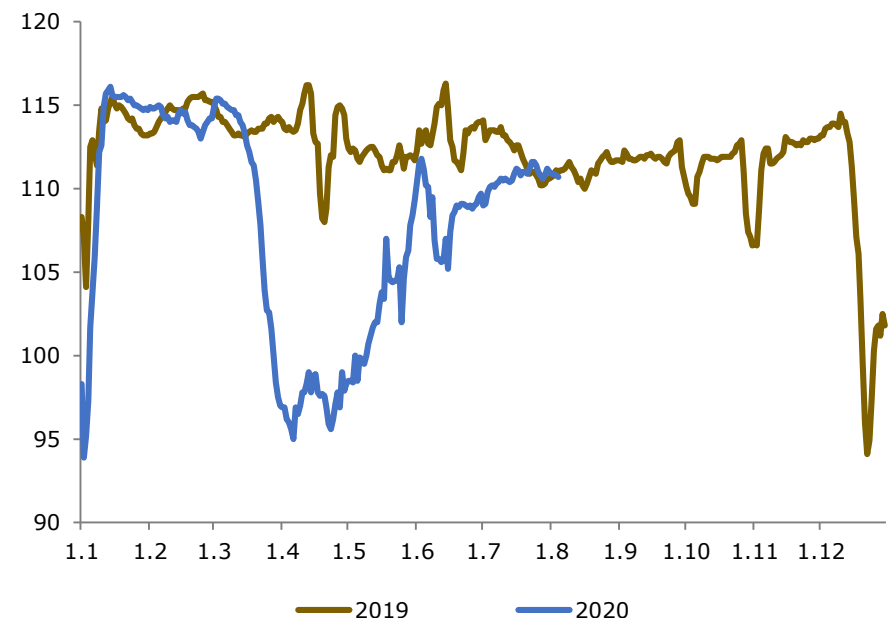
- Spotreba elektriny v 5 najväčších ekonomikách EA, alebo výkony v nákladnej doprave sú opäť blízko „normálu“
- Ekonomický sentiment (ESI) vzrástol v júli tretí mesiac za sebou – naďalej však pod dlhodobým priemerom
- PMI – tempo ekonomického rastu sa v auguste spomalilo (51,6 v porovnaní s 54,9 v júli), ovplyvnené stagnáciou aktivity v službách (50,1); podniky naďalej znižovali zamestnanosť

Spotreba elektrickej energie v 5 najväčších ekonomikách eurozóny (DE, FR, IT, ES, NL) (v mil. megawatov)



Zdroj: Macrobond

Nemecko – prejdená vzdialenosť v nákladnej doprave podľa mýtnych údajov (index, 2015 = 100)



Zdroj: Macrobond

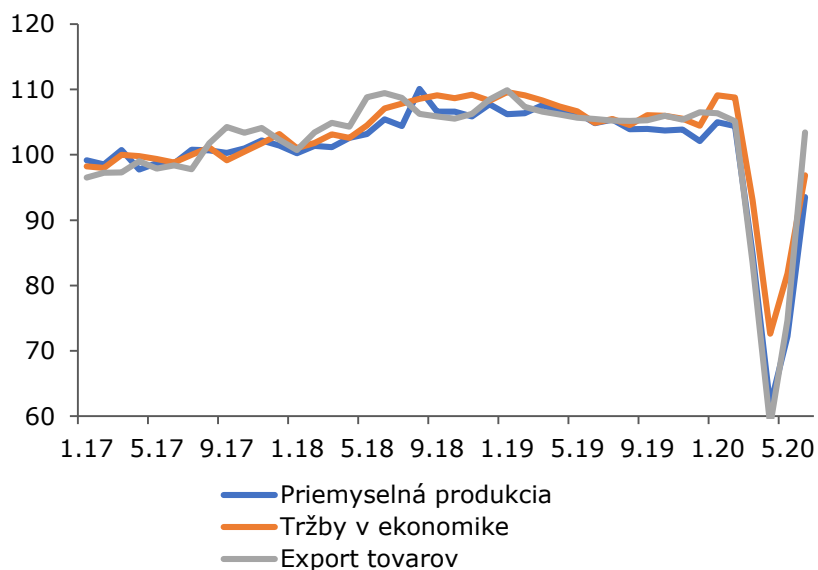
# Slovensko



# Rýchly odhad HDP- historický pokles ekonomiky

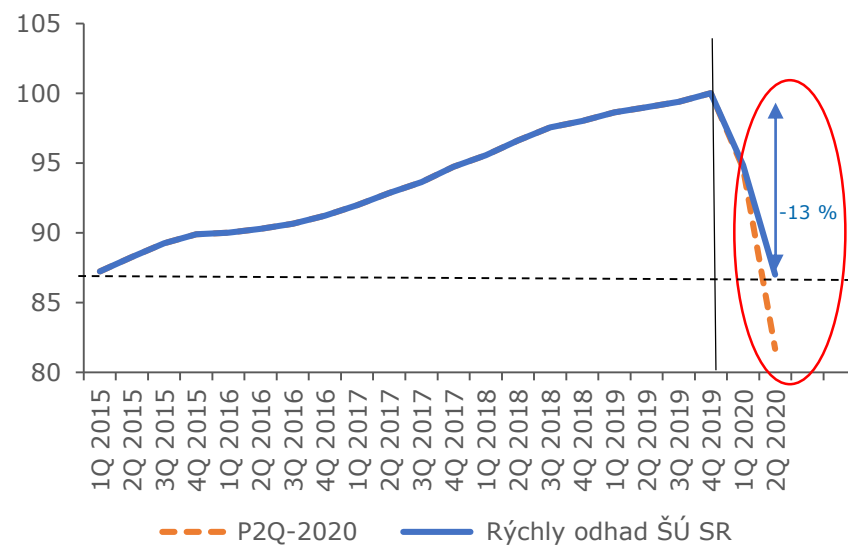
- Pokles ekonomiky v 2Q2020 o 8,3 % medzikvartálne (12,1 % medziročne) – pokles zrejme všetkých zložiek
- Historicky najvyšší pokles – ekonomika sa dostala na úroveň zo začiatku roka 2015
- V porovnaní s očakávaniami lepší výsledok
- Z mesačných ukazovateľov vyplýva, že ekonomika dosiahla dno v apríli a postupne sa zotavuje

Vývoj ekonomických ukazovateľov  
(index, január 2017 = 100)



Zdroj: ŠÚ SR, výpočty NBS

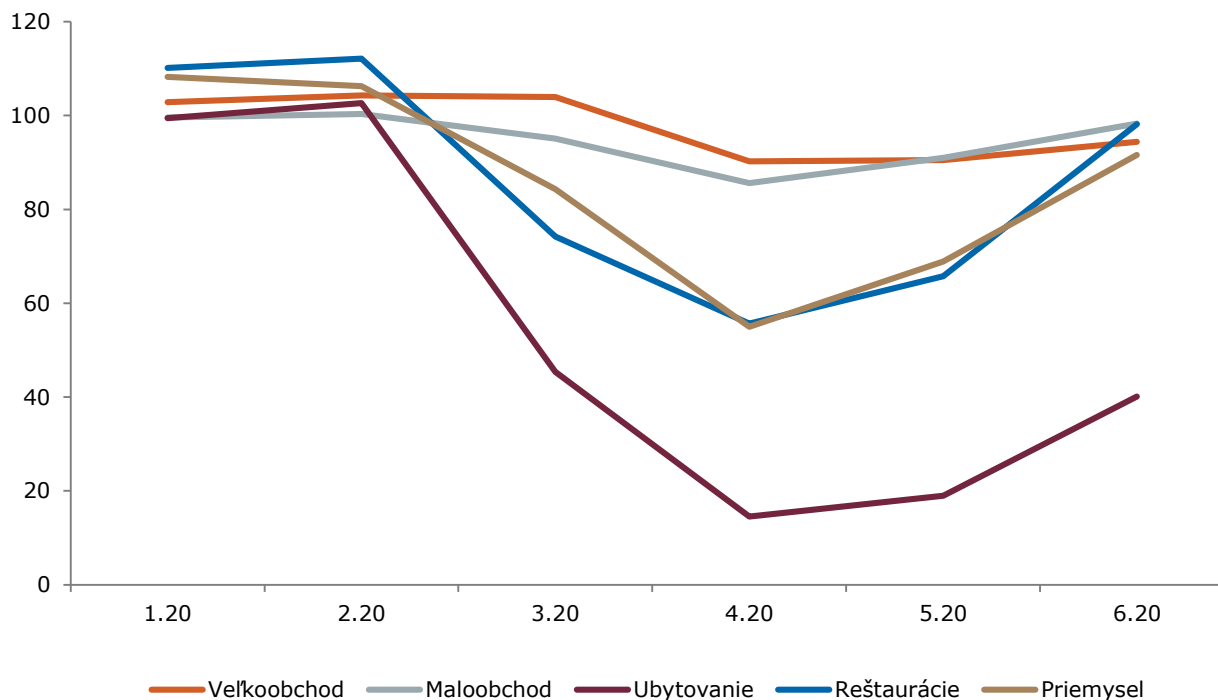
Úroveň reálneho HDP  
(index, 4Q2019 = 100)



Zdroj: ŠÚ SR, výpočty NBS

- Po dne v apríli sa ukazovatele vracajú na predkrízové úrovne, zaostáva však ubytovanie

Vývoj tržieb vo vybraných oblastiach (index 2019 = 100, s. c., s. o.)



Zdroj: ŠÚ SR, výpočty NBS

## Zamestnanosť

- klesla medzikvartálne o 1,1 % (26 tis., za celý prvý polrok 45 tis. osôb)
- v júni začali firmy opatrne späť naberať zamestnancov, vzrástla ponuka voľných pracovných miest
- celková miera nezamestnanosti v júli vzrástla o 0,2 p. b. na 8,4 %

## Ponuka voľných pracovných miest (tis. osôb)

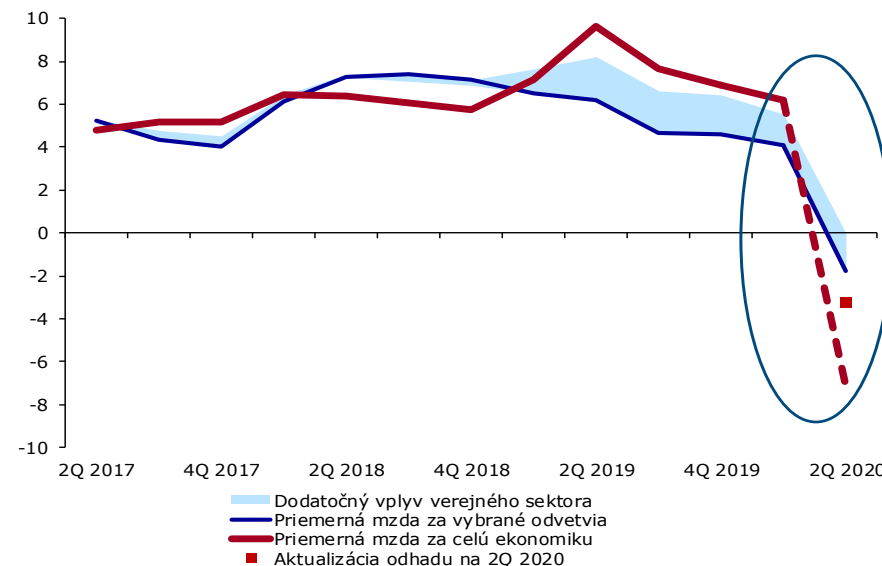


Zdroj: profesia.sk, výpočty NBS

## Priemerná mzda

- v 2Q pokles miezd za vybrané odvetvia, avšak zlepšenie v júni
- nárast počtu odpracovaných hodín
- za 2Q je prepád miezd miernejší ako predpoklad z predikcie

## Mzdový vývoj v ekonomike a prognóza (medziročný rast v %)

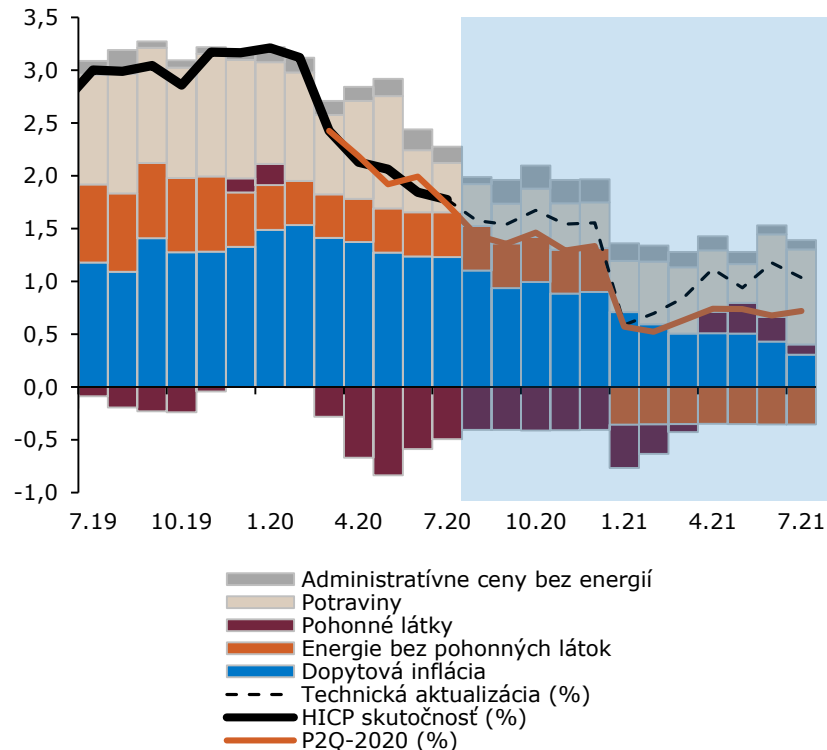


Zdroj: ŠÚ SR, výpočty NBS

# Inflácia – spomalila najmä vďaka potravinám

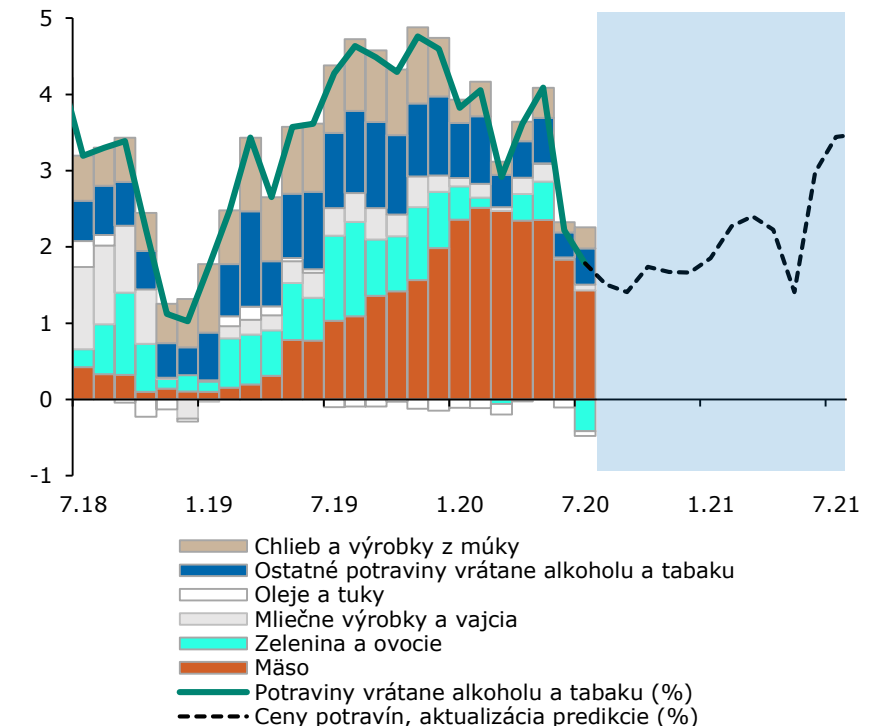
- Inflácia v júli 1,8 %: spomalili najmä potraviny (doznievanie ponukového šoku mäsa a výrazná sezónnosť cien zeleniny)
- Odložený dopyt udržiava dopytovú infláciu naďalej na vyšších úrovniach, ako sa očakávalo

**Štruktúra vývoja inflácie**  
(medziročný rast v %, príspevky v p. b.)



Zdroj: ŠÚ SR, výpočty NBS

**Štruktúra vývoja cien potravín**  
(medziročný rast v %, príspevky v p. b.)

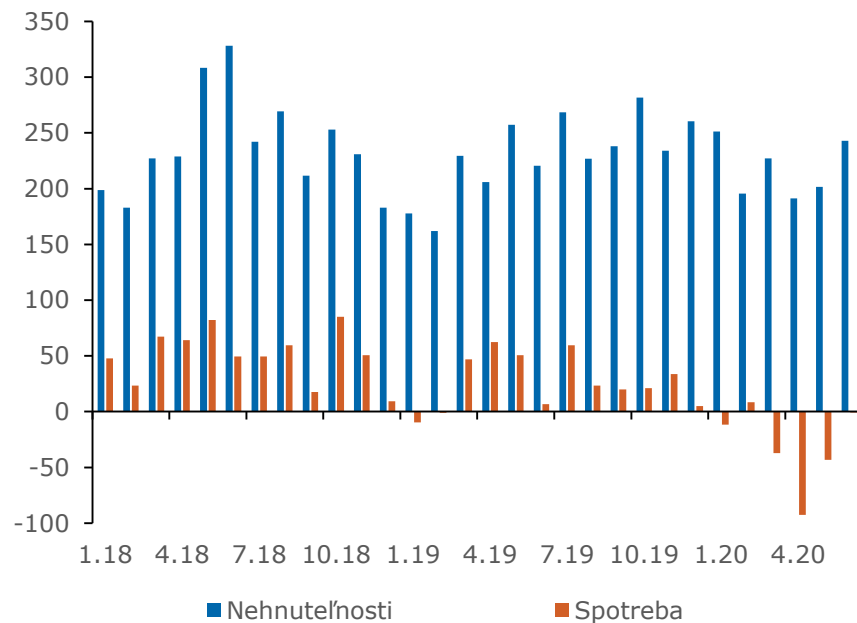


Zdroj: ŠÚ SR, výpočty NBS

## Úvery

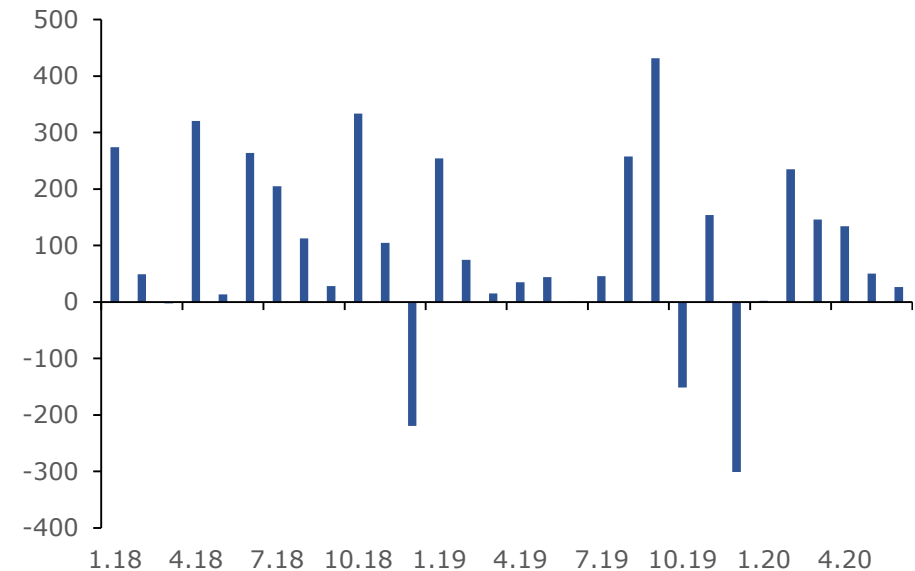
- rastúci prílev hypoték, spotrebiteľské úvery naďalej klesajú, avšak priaznivejšie očakávania domácností ohľadom veľkých nákupov
- toky úverov podnikom opätovne oslabli, rozbehom ekonomiky, ako aj vplyvom pretrvávajúcej neistej situácie sa úverovanie podnikov spomalilo

**Mesačné toky úverov domácnostiam  
(mil. EUR)**



Zdroj: ECB

**Mesačné toky úverov podnikom  
(mil. EUR)**

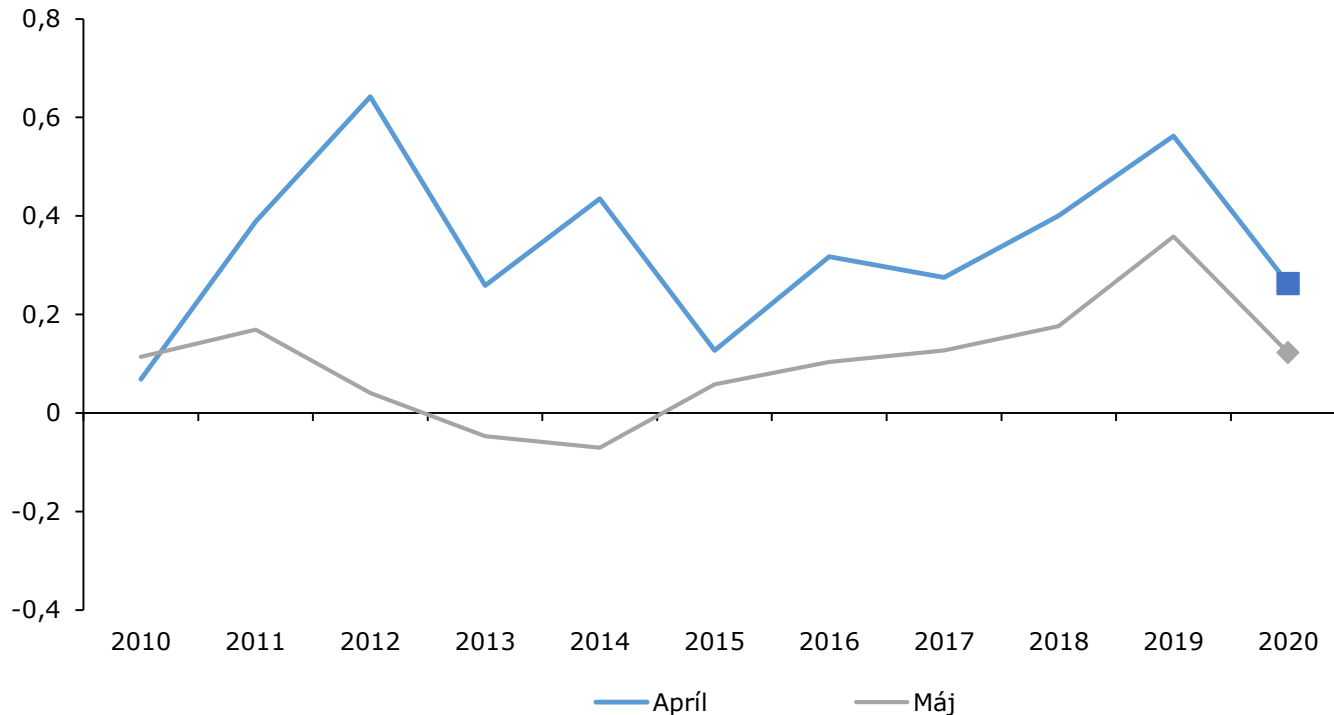


Zdroj: ECB

# Spoľahlivosť zisťovania cien – dopad do HICP

- V apríli len približne 40 % cien nameraných štandardne, v máji 72 %, ostatné „imputované“
- Možná nepresnosť v oficiálne publikovanej HICP
- Pravdepodobne mierne podhodnotená inflácia v apríli a máji

**Historický vývoj inflácie nespoľahlivo nameraných cien na Slovensku (medzimesačný rast v %)**



Zdroj: ŠÚ SR, výpočty NBS

Poznámka: Trieda v rámci spotrebného koša je označená ako „spoľahlivá“ v prípade, keď je použitá imputácia (nahradenie zisťovania cien) pri menej ako 50 % položkách. V opačnom prípade je trieda označená ako „nespoľahlivá“. Neznamená to však, že ceny v tejto triede sa nemôžu použiť pri výpočte celkovej inflácie alebo že nie sú dobrej kvality, ale nie sú úplne porovnateľné s predchádzajúcimi hodnotami.