



Strednodobý vývoj regionálnej konvergencie výkonnosti a ukazovateľov trhu práce na Slovensku a v EÚ

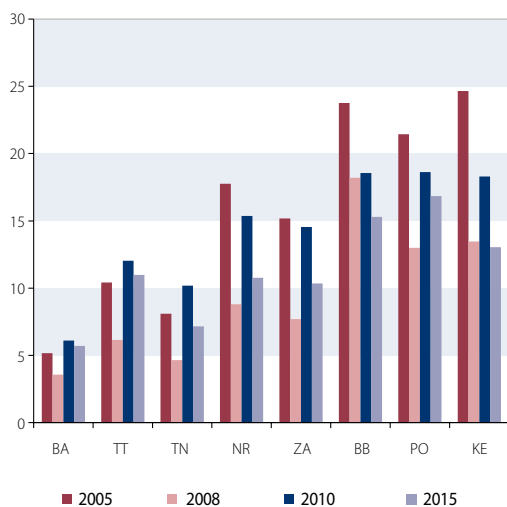
Šimon Neradný, University of Dundee
Tibor Lalinský, Národná banka Slovenska

Oživenie hospodárskeho rastu sa prejavilo v náraste výkonnosti krajín EÚ na úrovne pred krízou. Všetky krajiny EÚ s výnimkou Grécka a Cypru dosiahli v roku 2015 vyšší HDP v parite kúpnej sily na obyvateľa ako pred krízou. Pozitívny ekonomický vývoj krajiny ako celku však nie vždy znamená zlepšenie hospodárskej situácie v regiónoch. Iba 6 z 10 regiónov EÚ (podľa NUTS 2) vykazovalo v roku 2015 vyššiu výkonnosť ako pred krízou. Významné rozdiely pretrvávajú nielen medzi regiónmi EÚ, ale aj medzi regiónmi v rámci jednotlivých krajín. Slovensko naďalej patrí medzi krajiny EÚ s najvyššími regionálnymi rozdielmi, a to nielen v ukazovateľoch výkonnosti a produktivity, ale aj v hlavných ukazovateľoch trhu práce.

REGIONÁLNE ROZDIELY VO VÝVOJI UKAZOVATEĽOV TRHU PRÁCE

Analytický komentár NBS (2015),¹ ktorý sa zameria na regionálne rozdiely na trhu práce na Slovensku, konštatoval znižovanie rozdielov v nezamestnanosti a priemernej nominálnej mzde. Novšie ročné údaje trhu práce tento záver potvrdzujú.² Ukazujú tiež, že rozdiely na trhu práce sa znížili vďaka lepšej situácii v regiónoch, ako aj slabšiemu pokrízovému vývoju v Bratislave.

Graf 1 Vývoj regionálnej miery nezamestnanosti na Slovensku (v %)



Zdroj: ŠÚ SR, vlastné výpočty.

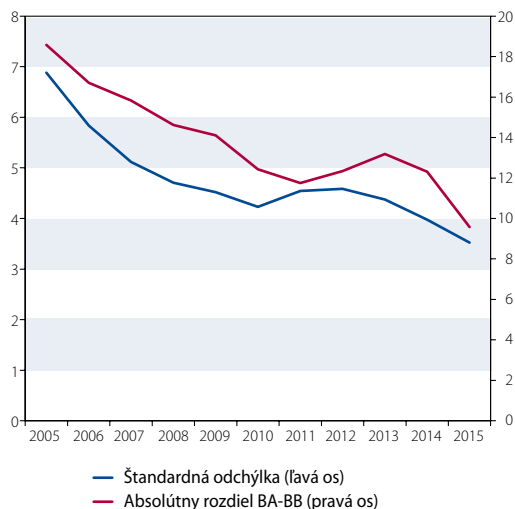
Poznámka: BA – Bratislavský kraj, TT – Trnavský kraj, TN – Trenčiansky kraj, NR – Nitriansky kraj, ZA – Žilinský kraj, BB – Banskobystrický kraj, PO – Prešovský kraj, KE – Košícký kraj.

Podľa metodiky výberového zisťovania pracovných síl v predkrízových rokoch 2005 až 2008 klesala nezamestnanosť každoročne vo všetkých regiónoch. V rokoch 2009 a 2010 v dôsledku hospodárskej krízy nezamestnanosť naopak vo všetkých regiónoch Slovenska vzrástla. V pokrízovom období sa situácia na trhu práce každoročne opäť zlepšovala a miera nezamestnanosti klesala. Napriek tomu je miera nezamestnanosti v roku 2015 vyššia ako v roku 2008 v takmer všetkých regiónoch s výnimkou Banskobystrického a Košického kraja (graf 1).

Regionálne rozdiely nezamestnanosti merané pomocou štandardnej odchýlky³ sa v rokoch 2005 až 2010 znižovali, spočiatku najmä v nadväznosti na rýchlejšie znižovanie nezamestnanosti v regiónoch, neskôr aj vďaka nárastu nezamestnanosti v Bratislave. V rokoch 2010 a 2012 sa regionálne rozdiely v miere nezamestnanosti mierne zvýšili. Podľa posledných dostupných údajov v súčasnosti klesli ďalej pod úroveň z roku 2010. Podobný trend regionálnej konvergencie nezamestnanosti potvrdzuje aj alternatívny ukazovateľ sledujúci absolútny rozdiel medzi regiónom s dlhodobou najvyššou a najnižšou mierou nezamestnanosti (graf 2).

Podobne ako pri nezamestnanosti, aj v prípade uchádzačov na jedno voľné pracovné miesto je s odstupom najlepšia situácia spomedzi všetkých regiónov Slovenska v Bratislavskom kraji. V roku 2008, keď sa vo všetkých krajoch Slovenska zaznamenal najnižší počet uchádzačov o zamestnanie a zároveň najvyšší počet voľných pracovných miest, bolo v Bratislavskom kraji viac voľných pracovných miest ako uchádzačov o zamestnanie. V Prešovskom kraji na jedno voľné miesto pripadalo 43 uchádzačov o zamestnanie.

- 1 Analytický komentár NBS č. 23 z 9. októbra 2015.
- 2 V komentári sa kládol dôraz na ukazovatele dostupné s čo najnižším oneskorením a za viac období za rok.
- 3 Meranie regionálnych rozdielov štandardnou odchýlkou vyjadruje absolútne rozdiely v jednotkách pôvodného ukazovateľa. Preto je vhodné použiť ho v prípade ukazovateľov, ktoré nemajú výrazný trend (miera nezamestnanosti). Meranie rozdielov koeficientom variácie (podiel štandardnej odchýlky a priemeru) vyjadruje relatívne rozdiely daného ukazovateľa. Preto je vhodné použiť ho v prípade ukazovateľov, pri ktorých sa predpokladá rastúci trend (výkonnosť, priemerná mzda).

**Graf 2 Vývoj regionálnych rozdielov v nezamestnanosti na Slovensku**

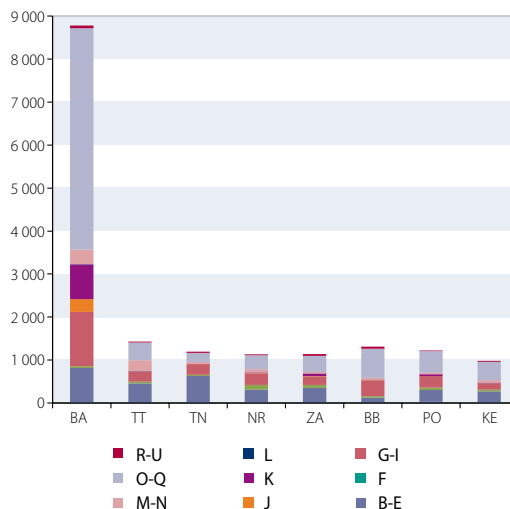
Zdroj: ŠÚ SR, vlastné výpočty.

Do roku 2012 narástol počet uchádzačov o voľné pracovné miesto v Prešovskom kraji na viac ako sto. V priebehu nasledujúcich troch rokov sa situácia opäť zlepšila, keď väčšina krajov zaznamenala zvýšenie voľných pracovných miest a postupný pokles uchádzačov o zamestnanie. Ani jednému regiónu sa však zatiaľ nepodarilo dosiahnuť úroveň z roku 2008.

Podrobnejšie údaje ukazujú, že hospodárska kríza nemala výrazný vplyv na štruktúru voľných pracovných síl na Slovensku. V roku 2008 bolo najviac voľných miest vo verejnej správe, nasledoval priemysel a obchod. Do roku 2015 mierne klesol podiel počtu pracovných miest v priemysle v prospech verejnej správy vo väčšine regiónov s výnimkou Trenčianskeho a Žilinského kraja, kde, naopak, voľné miesta v priemysle stúpili.

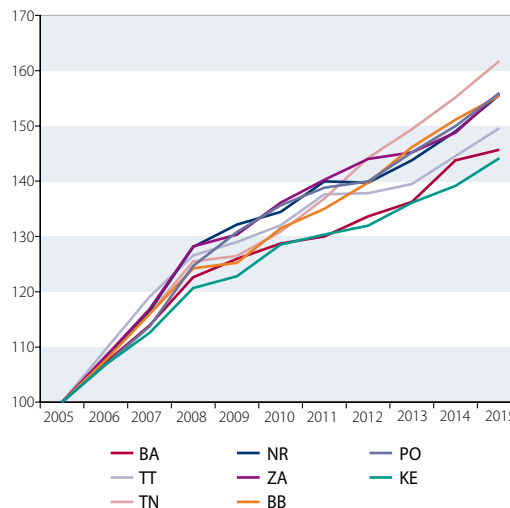
Priemerná nominálna mesačná mzda rástla počas obdobia 2005 – 2015 každoročne vo všetkých regiónoch Slovenska. Napriek tomu, že počas hospodárskej krízy nenastal pokles priemernej mzdy, efekt krízy je viditeľný na spomalení rastu miezd (graf 4).

Najvyššie nominálne mzdy sú v Bratislavskom kraji (1 122 € v roku 2015), najnižšie v Prešovskom kraji (683 € v roku 2015). Podľa grafu 4 je však zrejmé, že priemerná nominálna mzda rástla v bratislavskom regióne pomalšie ako v ostatných regiónoch, v dôsledku čoho sa regionálne rozdiely v priemernej nominálnej mzde znižovali. Kým v roku 2005 dosahovala priemerná mzda Prešovského kraja iba 56,9 % priemernej mzdy Bratislavského kraja, v roku 2011 to bolo už 60,7 %. Znižovanie rozdielov potvrdzuje aj vývoj koeficientu variácie. Zatiaľ čo hodnota tohto koeficientu bola v roku 2005 viac ako 18 %, v roku 2011 klesol na hodnotu 16 %. Oba ukazovatele zároveň ukazujú, že po roku 2011 sa proces regionálnej konvergencie miezd zastavil.

Graf 3 Počet a štruktúra voľných pracovných miest v regiónoch SR (rok 2015)

Zdroj: ŠÚ SR, vlastné výpočty.

Poznámka: A = poľnohospodárstvo; B – E = priemysel; F = stavebníctvo; G – I = veľkoobchod a maloobchod, doprava; J = informácie a komunikácia; K = finančné a poisťovacie činnosti; L = činnosti v oblasti nehnuteľností; M – N = odborné, vedecké, technické a administratívne činnosti; O – Q = verejná správa, obrana, vzdelávanie, zdravotníctvo a sociálna pomoc; R – U = umenie, zábava a rekreácia, ostatné činnosti.

Graf 4 Vývoj regionálnych nominálnych miezd na Slovensku (index 2005 = 100)

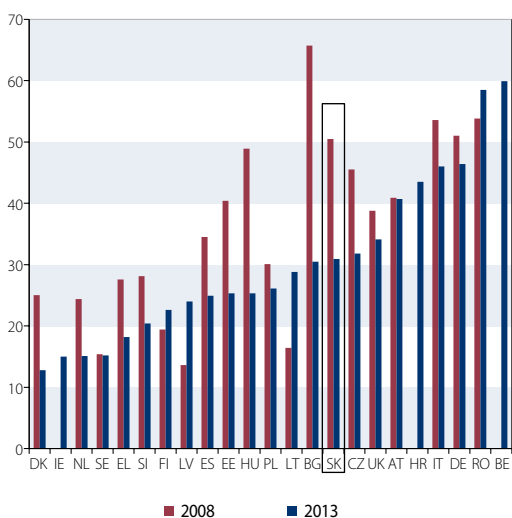
Zdroj: ŠÚ SR, vlastné výpočty.

Regionálny vývoj miery nezamestnanosti v EÚ naznačuje, že podobný vývoj regionálnej konvergencie ukazovateľov trhu práce zaznamenali aj ostatné krajiny Európskej únie. Vo väčšine krajín sa regionálne rozdiely znižovali pred krízou, zvýšili v rokoch 2008 až 2010 a následne opätovne klesali.

Napriek tomu sú rozdiely v nezamestnanosti na Slovensku v porovnaní s ostatnými krajinami EÚ stále vysoké. Graf 5 ukazuje disperziu nezamestnanosti meranú variačným koeficientom. Slovensko má deviaty najvyšší koeficient.



Graf 5 Porovnanie regionálnych rozdielov v nezamestnanosti v krajinách EÚ (NUTS 3 regióny) (v %)



Zdroj: Eurostat.

Poznámka: Cyprus a Luxembursko sa na úrovni NUTS 3 skladajú iba z jedného regiónu, preto pre tieto krajiny nie je možné porovnávať vnútorné rozdiely.

Vo všeobecnosti platí, že regionálny vývoj trhu práce je pozitívny a s výnimkou obdobia ovplyvneného hospodárskou krízou sa rozdiely medzi regiónmi v dlhodobom horizonte znižujú, či už v miere nezamestnanosti, počte uchádzačov na jedno voľné pracovné miesto alebo v priemernej nominálnej mzde. Napriek konvergencii sú regionálne rozdiely na Slovensku stále relatívne vysoké v porovnaní s ostatnými krajinami EÚ.

REGIONÁLNE ROZDIELY VO VÝKONNOSTI, HRUBEJ PRIDANEJ HODNOTE A PRODUKTIVITE PRÁCE

Dynamika regionálneho HDP na obyvateľa v PKS sa odlišuje od vývoja regionálnych údajov trhu práce. V predkrízovom období síce prebiehalo isté zblížovanie regiónov vo výkonnosti, po kríze sa však neobnovilo.

Dlhodobu najvyššiu výkonnosť má Bratislavský kraj, kde HDP na obyvateľa v PKS dosahuje až 186 % priemeru EÚ. Najnižšiu výkonnosť má na Slovensku Prešovský kraj, ktorý podľa aktuálnych údajov nedosahuje ani polovicu priemernej výkonnosti EÚ.

V predkrízovom období 2005 až 2008 zaznamenali všetky regióny Slovenska významný nárast výkonnosti. Najviac si polepšil Trnavský kraj. Rozdiely medzi regiónmi sa v danom období znižovali, keďže najbohatší Bratislavský kraj vykazoval slabšie zvýšenie HDP na obyvateľa v porovnaní s ostatnými regiónmi.

V roku 2009 sa prejavil efekt globálnej hospodárskej krízy, ktorý sa negatívne podpísal na prepade HDP na obyvateľa v PKS. Najviac postihnutý bol Košický kraj, kde výkonnosť medziročne klesla až o 11 %. Najvýkonnejší Bratislavský kraj

zaznamenal iba symbolický pokles (o menej ako 1 %). Aj vďaka tomu sa rozdiely medzi regiónmi prehĺbili.

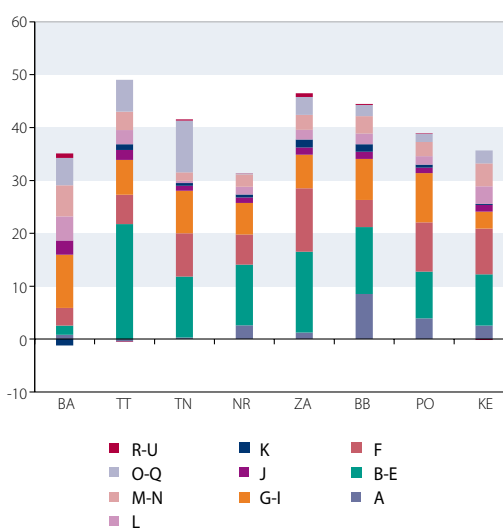
V pokrízovom období (v rokoch 2010 až 2014) sa hospodársky rast a rast HDP na obyvateľa v PKS obnovil, nedosahoval však predkrízové hodnoty a výkonnosť Bratislavského kraja stúpala v priemere veľmi podobným tempom ako výkonnosť ostatných regiónov Slovenska. Regionálne rozdiely sa tak po kríze výrazne nezmenili a zostali veľmi vysoké.

Odvetvová štruktúra pridanej hodnoty, z ktorej sa vychádza pri výpočtoch HDP ukazuje, že k najvyššiemu nárastu hrubej pridanej hodnoty zaznamenanému v predkrízovom období v Trnavskom kraji najviac prispel priemysel a priemyselná výroba. V druhom najrýchlejšie rastúcom kraji, v Žilinskom kraji, zohralo dôležitú úlohu aj stavebníctvo (graf 6).

Z grafu 7 vyplýva, že po kríze to boli hlavne služby, ktoré sa podieľali najviac na tvorbe pridanej hodnoty v jednotlivých krajoch. Podiel priemyslu sa prepadol vo väčšine regiónov s výnimkou Bratislavského a Prešovského kraja.⁴

V Bratislavskom kraji výrazne rástli finančné a poisťovacie činnosti spolu s umením, zábavou a rekreáciou. Ostatné regióny zaznamenali väčší nárast v oblasti verejnej správy a taktiež veľkoobchodu a maloobchodu, s výnimkou Žilinského kraja, kde výraznejšie narástli odborné, vedecké a technické činnosti. Zaujímavý je aj vývoj informačných a telekomunikačných činností, ktoré rástli najmä v Trnavskom a Košickom kraji.

Graf 6 Zmena hrubej pridanej hodnoty v rokoch 2005 až 2008 v regiónoch SR (v %)



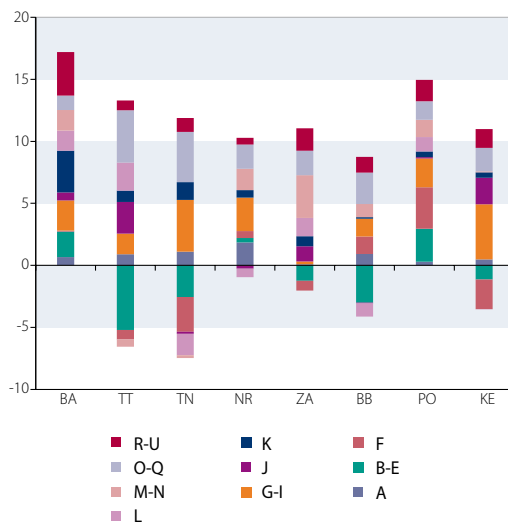
Zdroj: ŠÚ SR, vlastné výpočty.

Poznámka: A = poľnohospodárstvo; B – E = priemysel; F = stavebníctvo; G – I = veľkoobchod a maloobchod, doprava; J = informácie a komunikácia; K = finančné a poisťovacie činnosti; L = činnosti v oblasti nehnuteľností; M – N = odborné, vedecké, technické a administratívne činnosti; O – Q = verejná správa, obrana, vzdelávanie, zdravotníctvo a sociálna pomoc; R – U = umenie, zábava a rekreácia, ostatné činnosti.

⁴ Trnavský kraj, kde podiel priemyslu klesol v sledovanom období najviac, je naďalej regiónom s najvyšším podielom priemyslu na tvorbe hrubej pridanej hodnoty.

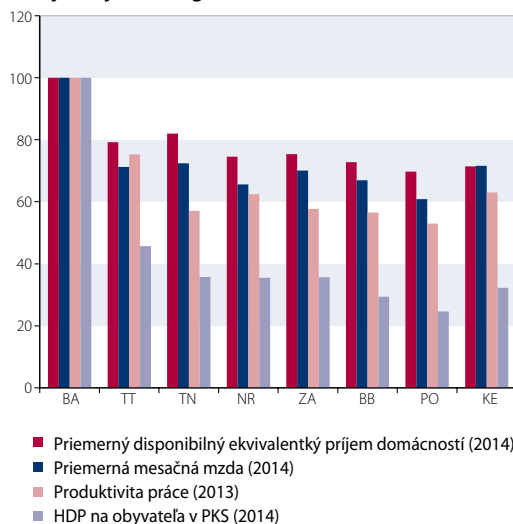


Graf 7 Zmena hrubej pridanej hodnoty v období 2008 až 2014 v regiónoch SR (v %)



Zdroj: ŠÚ SR, vlastné výpočty.

Graf 8 Porovnanie rozdielov vo výkonnosti, produktivite, mzdách a disponibilných príjmoch domácností na Slovensku (pomer najslabšieho a najsilnejšieho regiónu, BA = 100)



Zdroj: ŠÚ SR, vlastné výpočty.

Pri pohľade na produktivitu práce v jednotlivých regiónoch môžeme sledovať rovnaký trend ako pri výkonnosti. Rozdiely v produktivite práce podobne ako regionálne rozdiely vo výkonnosti zostali po kríze na vysokej úrovni a neznižujú sa. Najmenej produktívny región (Prešovský kraj) dosahuje približne polovicu produktivity najproduktívnejšieho regiónu (Bratislavského kraja). Regionálne rozdiely v produktivite merané koeficientom variácie ukazujú tiež približne polovičnú mieru variácie v porovnaní s veľmi vysokými rozdielmi vo výkonnosti.

Alternatívny pohľad (znázornený na grafe 8) ukazuje, že regionálne rozdiely výkonnosti sú

značne vyššie nielen voči rozdielom v produktivite, ale aj v mzdách a disponibilných príjmoch domácností. Vďaka transferom smerujúcim do zaostalejších regiónov najnižšie regionálne rozdiely pozorujeme v disponibilných príjmoch.

Výskyt regionálnych rozdielov v ekonomikách EÚ nie je vzhľadom na koncentráciu finančných centier a kvalifikovanej pracovnej sily v hlavných regiónoch ničím výnimočným. Napriek tomu sú regionálne rozdiely merané pomocou pomeru najmenej a najviac výkonného regiónu na Slovensku jedny z najvyšších, a to aj napriek tomu, že tento fenomén prevláda najmä vo väčších krajinách EÚ.

Graf 9 ukazuje disperziu NUTS 2 regiónov v krajinách Európskej únie ako výkonnosť každého regiónu v pomere k regiónu s najvyššou výkonnosťou v danej krajine. Z grafu je zrejmé, že rozdiel medzi najbohatším a druhým najbohatším regiónom na Slovensku je druhý najvyšší po Spojenom kráľovstve.

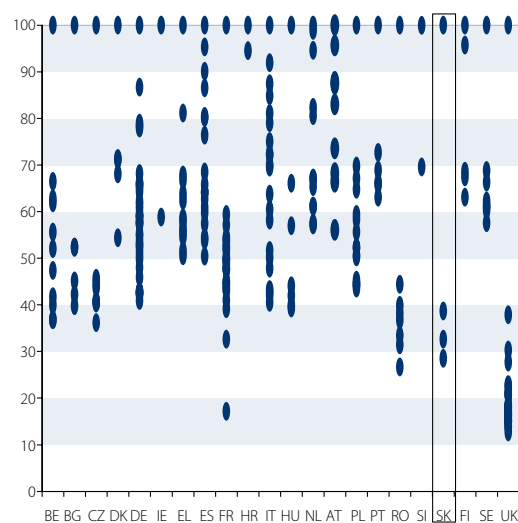
Vysoké regionálne rozdiely na Slovensku sú viditeľné aj pri porovnaní koeficientu variácie výkonnosti regiónov. Slovensko má z tohto pohľadu druhé najvyššie rozdiely vo výkonnosti po Spojenom kráľovstve (graf 10).

Pri porovnaní produktivity práce sú regionálne rozdiely na Slovensku, ale aj v ostatných štátoch Európskej únie nižšie. V tomto porovnaní je Slovensko na deviatom mieste, podobne ako pri rozdieloch v miere nezamestnanosti.

PRÍLEŽITOSTI A VÝZVY REGIONÁLNEJ KONVERGENCIE SLOVENSKA

Zväčšujúce sa rozdiely v nerovnostiach na trhu práce a vo výkonnosti regiónov naznačujú, že významnú časť nerovností vo výkonnosti mož-

Graf 9 Porovnanie regionálnych rozdielov vo výkonnosti v krajinách EÚ (NUTS 2 regióny, najbohatší región = 100)

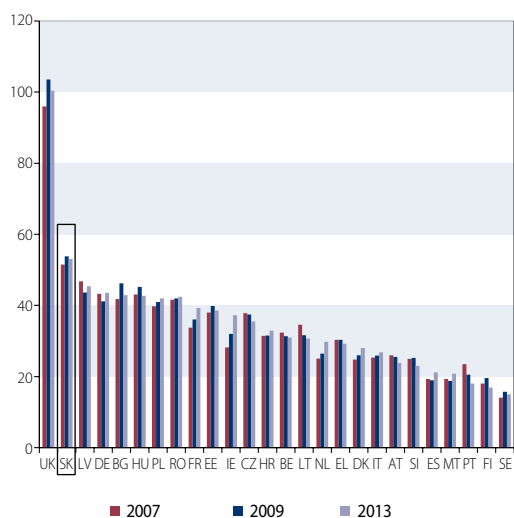


Zdroj: Eurostat, vlastné výpočty.

Poznámka: Cyprus, Luxembursko, Malta, Estónsko, Lotyšsko, Litva sa na úrovni NUTS 2 skladajú iba z jedného regiónu, preto pre tieto krajiny nie je možné porovnávať vnútorné rozdiely.



Graf 10 Porovnanie vývoja regionálnych rozdielov vo výkonnosti v krajinách EÚ pred krízou, v kríze a po kríze (koeficient variácie) (v %)



Zdroj: Eurostat, vlastné výpočty.

Poznámka: Cyprus a Luxembursko sa na úrovni NUTS 3 skladajú iba z jedného regiónu, preto pre tieto krajiny nie je možné porovnávať vnútorné rozdiely.

no pripísať faktorom, ktoré neodrážajú vývoj pridanej hodnoty a bohatstva v jednotlivých regiónoch. Ak vychádzame z definície výkonnosti ako podielu HDP a populácie, neúmerňujú predstih Bratislavského kraja pred ostatnými krajinami ovplyvňuje napríklad skutočnosť, že v hlavnom meste žije oveľa viac obyvateľov, ako zachytávajú oficiálne štatistiky. To, že mnohí ľudia si dlhodobo ponechávajú trvalý pobyt v regiónoch a pritom žijú a pracujú v Bratislave, umelo zvyšuje výkonnosť Bratislavského kraja (lebo sa nezarátavajú do populácie Bratislavy). Na druhej strane priradovanie pridanej hodnoty vytvorenej v regionálnych prevádzkach niektorých

podnikov centrálne sídliacej v hlavnom meste môže umelo zvyšovať HDP Bratislavského kraja. Ďalším faktorom skresľujúcim štatistiku nášho najvýkonnejšieho kraja je skutočnosť, že najmä z pohľadu členenia podľa NUTS 2 zahŕňa oveľa menšie teritórium ako ostatné regióny.

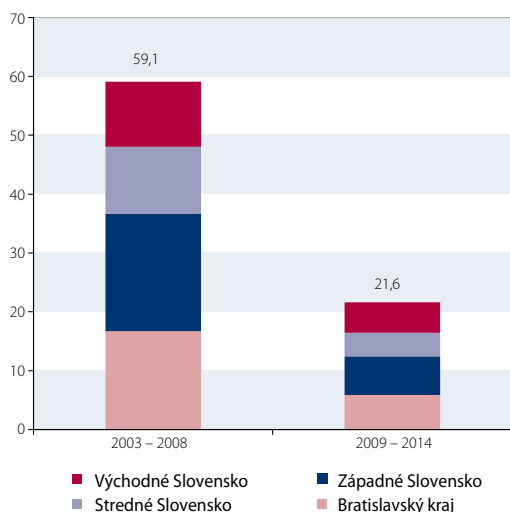
Veľkú časť rozdielov vo vývoji regionálnych nerovností na trhu práce a vo výkonnosti však možno vysvetliť aj odlišným pokrízovým vývojom zamestnanosti. Z grafov 11 a 12 vyplýva, že Bratislavský kraj prispel približne jednou tretinou k rastu HDP, tak v predkrízovom, ako aj v pokrízovom období. Podobný podiel mal aj na raste zamestnanosti pred krízou, no po kríze bol jeho vplyv na zamestnanosť na Slovensku záporný.

Podľa dostupných údajov je zrejmé, že regionálne rozdiely sú dané odlišnou odvetvovou štruktúrou. Bratislavský región má výrazne vyšší podiel služieb a najvyššie nároky na kvalifikáciu zamestnancov. Zvýšenie vzdelanostnej úrovne obyvateľstva je preto podmienkou pre rozvoj odvetví s vysokou pridanou hodnotou. Svedčí o tom aj vývoj v Košickom kraji. Za ostatných desať rokov sa podiel obyvateľov s vysokoškolským vzdelaním takmer zdvojnásobil a stal sa tak regiónom s druhým najvyšším podielom vysokoškolsky vzdelaného obyvateľstva. To umožnilo pokrízový nárast služieb, najmä v odvetví informačných a telekomunikačných činností.

Ako potvrdzujú údaje v tabuľke, úroveň vysokoškolsky vzdelaného obyvateľstva sa výrazne zvýšila vo všetkých regiónoch. Napriek tomu pretrvávajú rozdiely v podieloch vysokoškolsky vzdelaného obyvateľstva.

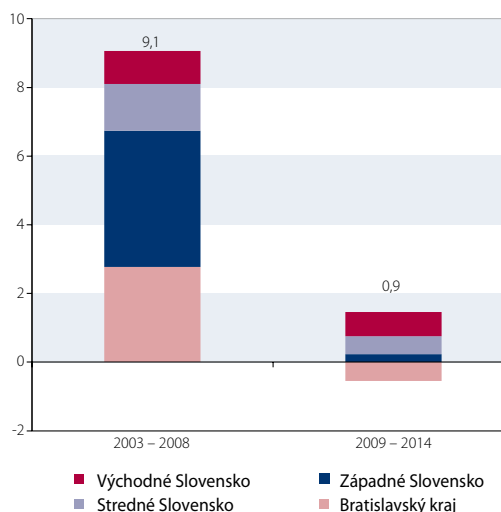
Ďalšia výzva domácej regionálnej konvergenzie spočíva v efektívnom investovaní zdrojov do regionálneho rozvoja. Slovensko má v období 2014 – 2020 k dispozícii takmer 13,5 miliardy eur, z ktorých drvivá väčšina musí byť investovaná v regiónoch mimo Bratislavského kraja. Efektívne

Graf 11 Zmena HDP v PKS pred krízou a po kríze v regiónoch Slovenska podľa NUTS 2 (v %)



Zdroj: Eurostat, vlastné výpočty.

Graf 12 Zmena počtu zamestnaných pred krízou a po kríze v regiónoch Slovenska podľa NUTS 2 (v %)



Zdroj: Eurostat, vlastné výpočty.

**Podiel vysokoškolsky vzdelaného obyvateľstva podľa NUTS 3 (v %)**

	2005	2015
Bratislavský kraj	26,8	37,3
Trnavský kraj	11,7	15,9
Trenčiansky kraj	13,3	20,6
Nitriansky kraj	8,9	18,4
Žilinský kraj	13,1	20,0
Banskobystrický kraj	14,4	18,9
Prešovský kraj	10,0	20,2
Košický kraj	11,8	20,6

Zdroj: ŠÚ SR, vlastné výpočty.

5 *How's Life in Your Region?: Measuring Regional and Local Well-being for Policy Making*, OECD Publishing, Paris.

investovanie týchto zdrojov v menej rozvinutých regiónoch môže v ďalšej fáze prilákať súkromných investorov. Nové investície môžu následne pomôcť upraviť štruktúru hospodárstva v jednotlivých regiónoch v prospech odvetví s vyššou pridanou hodnotou, akými sú najmä služby.

Z hľadiska budúceho vývoja bude dôležité aj znižovanie rozdielov v alternatívnych ekonomických ukazovateľoch. Podľa OECD (2014)⁵ sú v Slovenskej republike vysoké regionálne rozdiely na trhu práce, ale aj bezpečnosti a prístupe k službám. Všetky slovenské regióny sú tiež výrazne podpriemerné v oblasti občianskej angažovanosti, životného prostredia a kvality bývania. Napriek tomu, že slovenské regióny majú relatívne vysokú vzdelanostnú úroveň, kvalita vysokých škôl a univerzít zaostáva za okolitými krajinami.

ZÁVER

Vzhľadom na charakter hospodárstva v krajinách nie je možné regionálne rozdiely úplne

eliminovať a sú prirodzeným javom v každej ekonomike. Dôvodom je často hospodársky charakter hlavného regiónu, v ktorom sa združujú centrály spoločností s vysokou pridanou hodnotou. Napriek tomu sú regionálne rozdiely na Slovensku na vysokej úrovni, čo je zrejme hlavne pri pohľade na výkonnosť a produktivitu práce. Tieto rozdiely navyše pri viacerých ukazovateľoch neklesajú a hospodárska kríza ich ešte posilnila.

Napriek pretrvávajúcej regionálnej konvergencii sú domáce regionálne rozdiely v porovnaní s rozdielmi v ostatných krajinách EÚ stále relatívne vysoké aj v ukazovateľoch trhu práce. Najnižšie regionálne rozdiely pozorujeme pri disponibilných príjmoch domácností, čo svedčí o dôležitom vplyve prerozdelenia.

Významné príležitosti pre znižovanie rozdielov predstavujú hlavne efektívne využitie európskych podporných fondov a zvyšovanie vzdelanostnej úrovne v regiónoch.