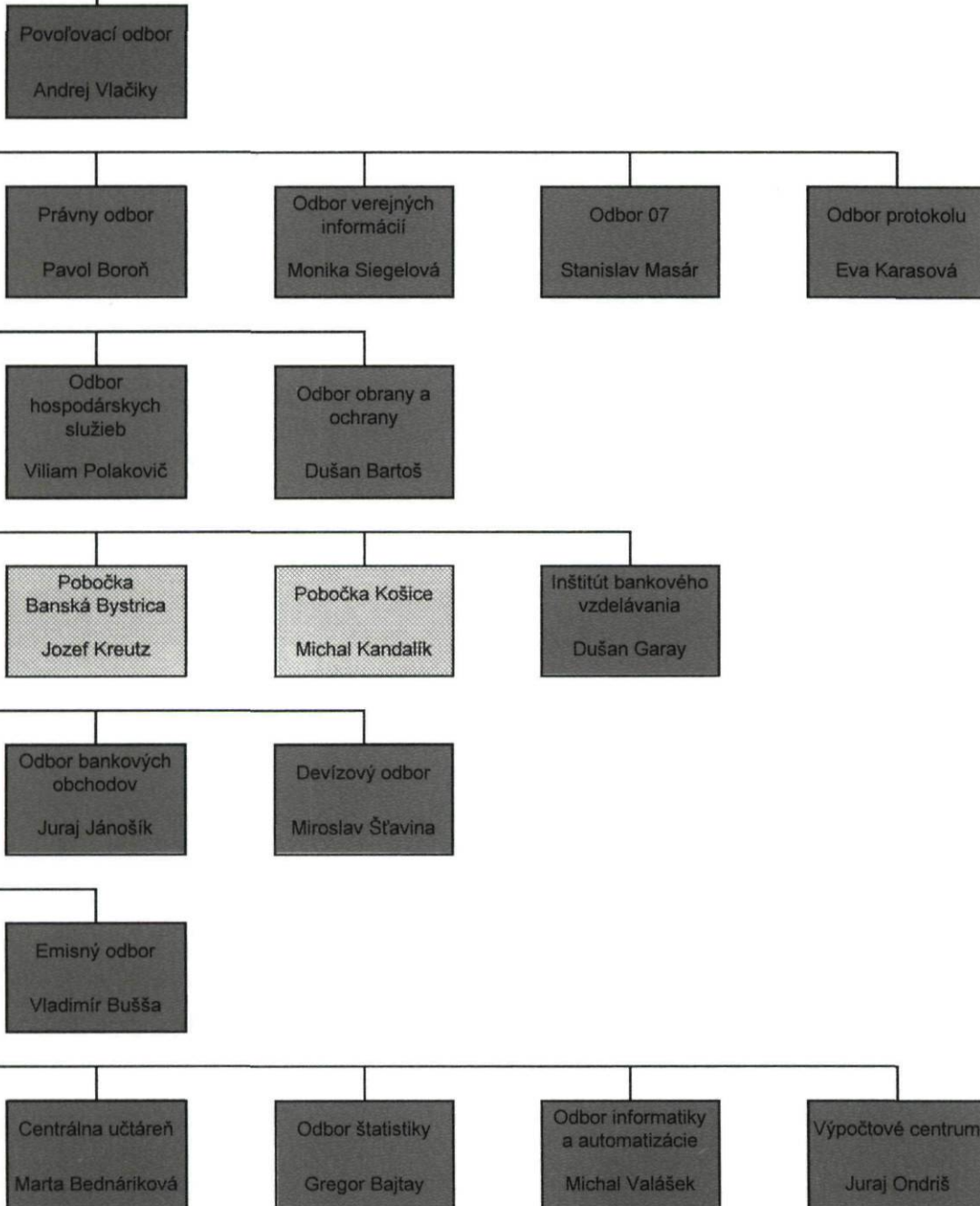


## 2. ORGANIZAČNÁ ŠTRUKTÚRA NBS

Východiskom organizačnej štruktúry Národnej banky Slovenska pri jej vzniku boli organizačné útvary, organizačné jednotky a účelové organizačné jednotky Štátnej banky česko-slovenskej, ktoré sa nachádzali k 1.1.1993 na území Slovenskej republiky.

Proces štruktúrálnej reorganizácie a tvorby nového organizačného usporiadania NBS začal koncom roka 1992, keď prípravný výbor navrhol zmeny, ktoré sa stali základom v súčasnosti platného Organizačného poriadku NBS.



Organizačná štruktúra NBS vychádza zo zákona o Národnej banke Slovenska, v ktorom sú zakotvené okruhy činností a povinností NBS.

Organizácia a riadenie Národnej banky Slovenska je dvojstupňové; z tohto hľadiska sú zriadené dve hlavné jednotky, a to ústredie a pobočky.

Pobočky so sídlom v Bratislave, Banskej Bystrici a Košiciach zabezpečujú výkon niektorých funkcií centrálnej banky v regiónoch. Pobočky si zriaďujú svoje expozitúry. Účelovou organizačnou jednotkou NBS je Inštitút bankového vzdelávania v Bratislave.

## Vývoj počtu zamestnancov

Národná banka Slovenska začala svoju činnosť s celkovým počtom pracovníkov 419. V priebehu roka 1993 vzrástol počet pracovníkov o 456 a k 31.12.1993 mala NBS celkom 875 pracovníkov.

Z celkového počtu pracovníkov k 1.1.1993 bolo 245 žien (58 %) a 174 mužov (42 %). Počet žien sa zvýšil v priebehu roka o 307 a mužov o 149. Celkove k 31.12.1993 pracovalo v NBS 552 žien (63,1 %) a 323 mužov ( 36,9 %).

Vzdelanostnú úroveň pracovníkov (najvyššie dosiahnuté vzdelanie) dokumentujú nasledovné údaje:

Dosaiahnuté vzdelanie	k 1.1.1993		k 31.12.1993	
	počet pracovníkov	podiel v %	počet pracovníkov	podiel v %
základné vzdelanie	27	6,4	29	3,32
stredné vzdelanie	27	6,4	44	5,02
ÚSO	181	43,2	427	48,80
VŠ	174	41,6	357	40,80
vedecká kvalifikácia	10	2,4	18	2,06
spolu	419	100	875	100

Najvyšší podiel pracovníkov s ÚSO súvisí najmä so zriadením expozitúr, značným rozšírením činností odboru peňažného obehu ako aj nárastu pracovníkov zabezpečujúcich ochranu budov.

Vývoj vekovej štruktúry zobrazuje nasledovná tabuľka:

Veková kategória	k 1.1.1993		k 31.12.1993		+ prírastok - úbytok
	počet pracovníkov	podiel v %	počet pracovníkov	podiel v %	
do 30	90	21,48	261	29,83	+ 171
31 - 40	113	26,97	281	32,11	+ 168
41 - 50	143	34,13	247	28,23	+ 104
51 - 60	63	15,03	76	8,69	+ 13
nad 60	10	2,39	10	1,14	
spolu	419	100	875	100	+ 456

Celková veková štruktúra aj jej vývoj v roku 1993 boli veľmi priaznivé, nakoľko dominantnejšie sú zastúpené vekové kategórie do 30 rokov a 31 - 40 rokov, v ktorých došlo aj k najväčšiemu nárastu pracovníkov.