

VÝMENNÉ RELÁCIE V ZAHRANIČNOM OBCHODE

Ing. Milan Donoval, Národná banka Slovenska

Výmenné relácie (*terms of trade*, ToT) sú v zahraničnom obchode jedným z najvýznamnejších ukazovateľov kvality zapojenia krajiny do medzinárodnej delby práce. Čím je hodnota výmenných relácií vyššia, tým vyššie je zvýhodnenie danej krajiny, ktoré vyplýva z cenového vývoja v zahraničnom obchode. Existencia príčinného vzťahu medzi pomerom cien dvoch výrobkov a medzi množstvom, v akom sa budú tieto dva výrobky vymieňať, je ekonomickou podstatou výmenných relácií. Ak cenový vývoj výrobku, ktorý určitá krajina zamýšľa vyvážať, bude v danom období priaznivejší v porovnaní s cenovým vývojom výrobku, ktorý chce doviesť, potom za rovnaké množstvo exportovaného výrobku v nasledujúcej obchodnej výmene krajina získa väčšie množstvo importovaného výrobku. V takomto prípade dochádza k zlepšovaniu výmenných relácií danej krajiny.

Výmenné relácie možno matematicky vyjadriť pomerom cenového indexu vývozu k cenovému indexu dovozu určitej krajiny za určité obdobie.

$$ToT = \frac{P_{Ex}}{P_{Im}}$$

kde P_{Ex} je cenový index vývozu a P_{Im} je cenový index dovozu.

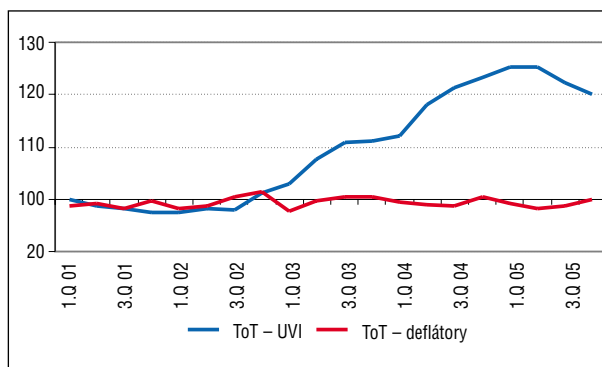
Čím je výsledný ukazovateľ vyšší ako 1, resp. v percentuálnom vyjadrení vyšší ako 100 %, tým je vyššie zhodnotenie danej krajiny vyplývajúce z jej cenového vývoja v zahraničnom obchode. Na základe ekonomickej teórie by malo platiť, že $ToT > 1$, resp. zlepšovanie výmenných relácií dosahujú krajiny, ktoré majú vedúce postavenie v aplikácii výsledkov vedecko-technického pokroku do výrobných praxí. Väčšina krajín sa však iba oneskorene prispôbuje ekonomickým a technickým trendom, a preto dosahujú $ToT < 1$.

Výmenné relácie sa na základe názorov niektorých ekonómov môžu považovať za jeden z indikátorov životnej úrovne krajiny. Podľa iných vývoj výmenných relácií nemusí byť totožný s vývojom životnej úrovne, nakoľko nič nehovorí o vývoji objemu exportu krajiny, ale iba o relatívnych zmenách medzi krajinami. Na posúdenie zmien životnej úrovne by bolo treba analyzovať aj zmeny v objemoch zahraničného obchodu, zmeny v produktivite práce, alokácii zdrojov, či zmeny kapitálových tokov.

Výpočet výmenných relácií je závislý od použitia cenového indexu, ktorý charakterizuje vývozné a dovozné ceny. V podmienkach SR môžeme za cenové indexy vývozu a dovozu považovať:

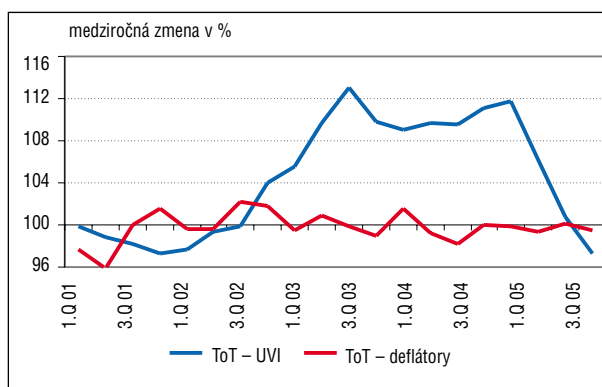
- deflátor vývozu a dovozu výrobkov a služieb (zo štvrtročných národných účtov, bázický rok 2000),
- indexy cien v zahraničnom obchode (indexy typu *Unit Value* zostavované z hodnotových a množstvových údajov uvedených na jednotných colných

Graf 1 Výmenné relácie v závislosti od použitia cenového indexu



Zdroj: Vlastné výpočty na základe údajov ŠÚ SR.

Graf 2 Medziročný vývoj výmenných relácií



Zdroj: Vlastné výpočty na základe údajov ŠÚ SR.

dokladoch a INTRASTAT-SK hláseniach, bázický rok 2000).

Hodnotenie vývoja výmenných relácií v SR nie je jednoduché, nakoľko použitie výstupov rôznych štatistík pre vývozné a dovozné ceny poskytuje odlišný

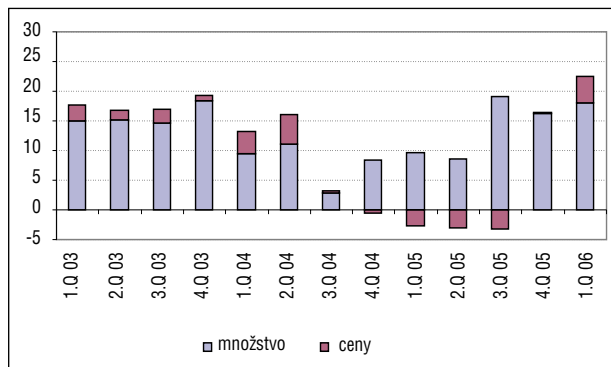


pohľad na výmenné relácie. Z pohľadu cenových indexov vychádzajúcich z revidovaných národných účtov sa v rokoch 2001 – 2005 výmenné relácie SR nachádzali tesne pod hranicou 100 % (teda slovenská ekonomika sa takmer adekvátne vyrovnávala s cenovým vývojom v zahraničnom obchode), medziročne sa však od roku 2003 mierne zhoršovali. Z hodnotení vývoja výmenných relácií prostredníctvom UVI-indexov vyplýva, že výmenné relácie sa od roku 2002 každoročne zlepšujú pomerne výrazným tempom. Nesúlad medzi jednotlivými indexmi by mohol súvisieť s technikou ich nápočtu, keď UVI-indexy pravdepodobne plne neidentifikovali zmenu výrobných štruktúr v automobilovom priemysle (vplyv zmeny výroby vo VW).

Výmenné relácie

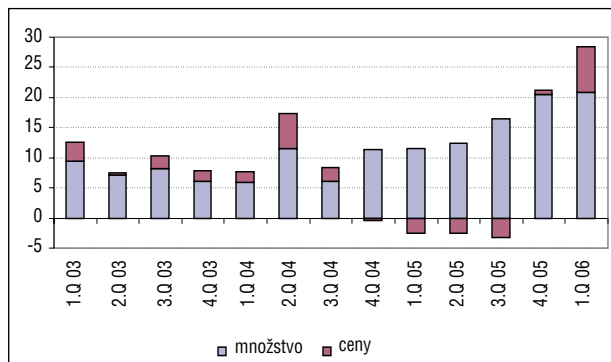
	index 2000=100				
	2001	2002	2003	2004	2005
ToT z deflátorov	98,9	99,8	99,6	99,3	99,0
ToT z UVI-indexov	98,6	99,1	108,1	118,8	123,2
medziročná zmena v %					
	2001	2002	2003	2004	2005
ToT z deflátorov	-1,1	0,9	-0,2	-0,3	-0,3
ToT z UVI-indexov	-1,4	0,6	9,0	9,9	3,7

Graf 3 Vplyv zmeny množstva a cien na export



Zdroj: Vlastné výpočty na základe údajov ŠÚ SR.

Graf 4 Vplyv zmeny množstva a cien na import

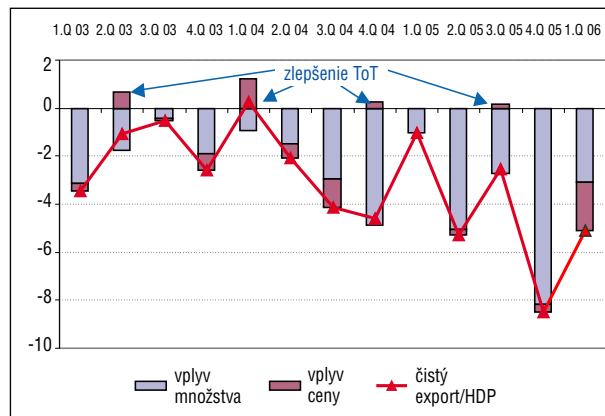


Zdroj: Vlastné výpočty na základe údajov ŠÚ SR.

Pre identifikovanie vplyvu cenového vývoja v zahraničnom obchode na rast ekonomiky na báze deflátorov je možné vychádzať z dekompozície vývozov i dovozov výrobkov a služieb na cenovú a objemovú (množstevnú) zložku. Grafy č. 3 a 4 zobrazujú v percentuálnych bodoch vplyv vývoja objemu a cenových faktorov na medziročnú dynamiku rastu vývozu, resp. dovozu výrobkov a služieb v bežných cenách.

Napríklad, rastúce ceny dovozov v 1. štvrťroku 2006 sa prejavili v náraste dovozov výrobkov a služieb v bežných cenách, keď k 28,4 % medziročnému nárastu dovozu prispeli vyššie ceny 7,6 percentuálnymi bodmi, zvyšok nárastu bol spôsobený vyšším objemom dovozu. V rovnakom období rástli aj vývozné ceny, ktoré prispeli 4,5 percentuálnymi bodmi k 22,5 % nárastu vývozu v bežných cenách. Z agregácie vyplýva, že zhoršujúce sa výmenné relácie spôsobili v 1. štvrťroku 2006 zhoršenie podielu čistého exportu (saldo bilancie výrobkov a služieb) na 5,1 % HDP, k čomu ceny prispeli 2 percentuálnymi bodmi.

Graf 5 Podiel čistého exportu na HDP v bežných cenách



Zdroj: Vlastné výpočty na základe údajov ŠÚ SR.

Graf č. 5 znázorňuje, že cenový vývoj prevažne (aj keď v malom rozsahu) zhoršoval saldo výrobkov a služieb v jednotlivých štvrťrokoch 2003 – 2005 v nominálnom vyjadrení. Tento vývoj pravdepodobne súvisel so štruktúrou slovenskej ekonomiky, z ktorej vyplynulo, že na vybilancovanie rovnakej jednotky objemu dovozu bol potrebný väčší fyzický objem vývozu.

Jedným z alternatívnych spôsobov, ako nazerať na vývoj ekonomiky, je hodnotiť jej výkonnosť prostredníctvom reálneho hrubého domáceho dôchodku. Kým pri výpočte HDP sa straty, resp. zisky ekonomiky vychádzajúce z výmenných relácií anulujú (pri prepočte čistého exportu prostredníctvom nerovnakých deflátorov do stálych cien), pri využití konceptu reálneho hrubého domáceho dôchodku sa HDP explicitne upravuje o efekt ziskov/strát v zahraničnom obchode.

Reálny hrubý domáci dôchodok (RGDI) možno



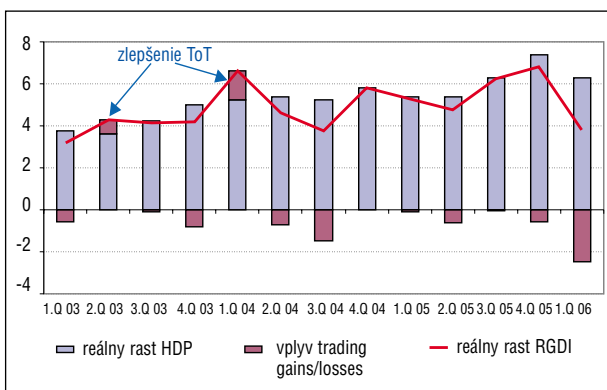
vypočítať ako súčet reálneho HDP a strát/získov zo zahraničného obchodu (*trading gains/losses* – *T*):

$$RGDI = GDP_R + T$$

$$T = \frac{X - M}{P} - \left(\frac{X}{P_{Ex}} - \frac{M}{P_{Im}} \right)$$

kde *X* je vývoz výrobkov a služieb, *M* dovoz výrobkov a služieb a *P* je cenový index (zvyčajne priemer P_{Ex} a P_{Im}).

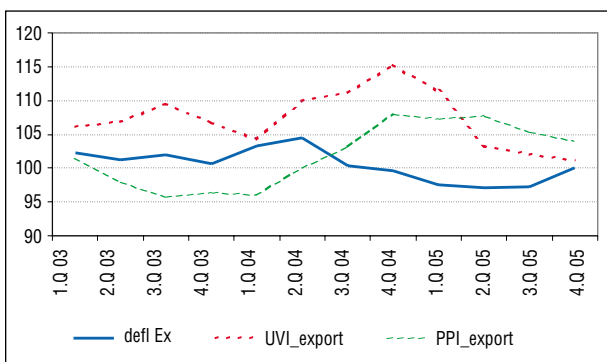
Graf 6 Vplyv výmenných relácií na reálny hrubý domáci dôchodok



Zdroj: Vlastné výpočty na základe údajov ŠÚ SR.

Z grafu č. 6 vyplýva, že vo vývoji slovenskej ekonomiky boli obdobia, keď zlepšujúce sa výmenné relácie zvyšovali reálny hrubý domáci dôchodok v porovnaní s HDP, napríklad v 2. štvrtroku 2003 i v 1. štvrtroku 2004. Naopak, v niektorých obdobiach straty v zahraničnom obchode znižovali výkonnosť ekonomiky meranú prostredníctvom RGDI. Tieto diskrepancie zvyčajne vznikali iba v pomerne krátkych obdobiach, keďže RGDI bol za roky 2001 – 2005 vplyvom výmenných relácií v priemere len o 0,2 percentuálneho bodu nižší než reálny rast HDP. Tieto výsledky teda nepo-

Graf 7 Cenové indexy vývozu



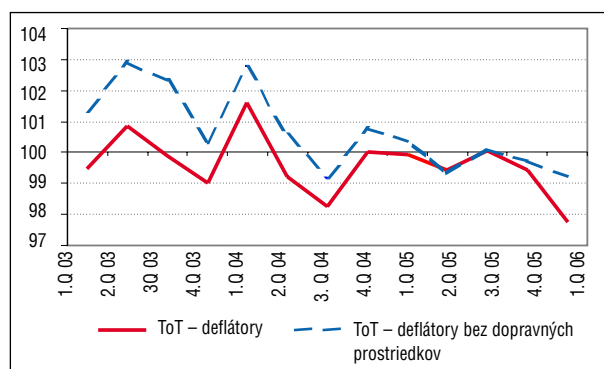
Zdroj: Vlastné výpočty na základe údajov ŠÚ SR.

tvrdzujú názory niektorých autorov¹, že pomerne vysoké reálne tempá rastu HDP slovenskej ekonomiky sú „umelo“ nadhodnotené prostredníctvom zhoršujúcich sa výmenných relácií (efekt cez defláto-ry).

Pri posudzovaní vývoja výmenných relácií ostávajú rizikom použité cenové defláto-ry, keď rôzne štatistiky cien v zahraničnom obchode naznačujú odlišný vývoj (ako je zrejmé z predchádzajúceho grafu). Napríklad, na identifikáciu zmien vývozných cien v SR sú k dispozícii tri štatistiky – vychádzajúce z defláto-rov národných účtov, z hodnotovo-množstevných indexov colných štatistík (UVI_export), ako aj z cien priemysel- ných výrobcov určených na export.

Hodnotenie vplyvu výmenných relácií na vývoj ekonomiky by malo byť opatrné nielen kvôli nesúladu rôznych cenových indexov zahraničného obchodu, ale aj z nasledujúcich dôvodov. Vyššie ceny surovín na svetových trhoch zvyšujú dovozné ceny a následne zhoršujú výmenné relácie. Taktiež účtovanie vývozných a dovozných cien nezávislých od trhového vývoja medzi dcérskymi podnikmi PZI a ich materskými firmami v zahraničí či transfery ziskov do zahraničia môžu deformovať relatívne vzťahy vývozných a dovozných cien. Napríklad pri očistení výmenných relácií od vplyvu vývozu dopravných prostriedkov (ceny PPI na export v kategórii dopravných prostriedkov majú dlhodo- bo klesajúci trend) by sa zmenil pohľad na výmen- né relácie SR, ktoré sa na základe takéhoto spôsobu výpočtu v rokoch 2003 – 2005 medziročne zlepšovali.

Graf 8 Výmenné relácie a vplyv dopravných prostried- kov



Zdroj: Vlastné výpočty na základe údajov ŠÚ SR.

Použitá literatúra

1. Vintrová, R.: What GDP does not Reveal in Analyses of Economic Growth and Real Convergence. Working Paper CES VŠEM 1/2005.
2. ECFIN-Country Focus, Terms-of-trade effects in the catching-up countries. Volume 3, Issue 4, 2006.
3. Ekonomická encyklopédia A – Ž, Sprint 1995.

¹ Vintrová, R.: What GDP does not Reveal in Analyses of Economic Growth and Real Convergence. Working Paper CES VŠEM 1/2005.