

JEDNOTKOVÉ NÁKLADY PRÁCE

Ing. Elena Lipská, Ing. Milada Vlínková, Ing. Ivana Macková
Národná banka Slovenska

1. Charakteristika jednotkových nákladov práce a ich komponentov

Ukazovateľ jednotkových nákladov práce (ULC) je považovaný za jeden z vrcholových doplnkových indikátorov ekonomiky, a ako taký je pomerne často využívaný (najmä zahraničnými inštitúciami) pri hodnotení hospodárskeho vývoja jednotlivých krajín, resp. za skupinu krajín (eurozóna, E 25, E 15 a pod). Tento indikátor dáva do súvislosti súhrnný produkčný výkon ekonomiky (HDP), produktivitu práce, mzdové a ďalšie náklady spojené s pracovnou silou (všetko v metodike ESA 95) a cenový vývoj, čím sprostredkováva súhrnný pohľad na kvalitu hospodárskeho rastu.

Pre výpočet ULC na národohospodárskej úrovni je v podstate možné použiť nasledujúce metodiky:

1. ULC = úplné náklady na zamestnanca v nominálnom vyjadrení/reálna produktivita práce
2. ULC = úplné náklady na zamestnanca v nominálnom vyjadrení/nominálna produktivita práce
3. ULC = úplné náklady na zamestnanca v reálnom vyjadrení/reálna produktivita práce¹.

(Poznámka: ako alternatívny pojem pre úplné náklady na zamestnanca sa používajú tiež kompenzácie na zamestnanca.)

Prvý spôsob výpočtu používa väčšina zahraničných inštitúcií (ECB, EK, OECD) a v modifikovanej podobe ho pre interné potreby zahraničných inštitúcií používala aj NBS. Jednotkové náklady práce vypočítané podľa tejto metodiky ukazujú na cenový vývoj v mzdovej oblasti. Keďže sa porovnávajú nominálne pracovné náklady na reálny HDP, je možné v dlhšom časovom horizonte porovnať, ako sa vyvíjajú v jednotlivých rokoch bežné (súčasnú) náklady práce vo vzťahu k jednotke vyprodukovaného reálneho outputu.

Ak sa súčasne porovnávajú ULC s vývojom priemerných CPI je možné zistiť, do akej miery kopíroval vývoj nominálnych pracovných nákladov na zamestnanca vývoj priemernej inflácie v danom období. V prípade, ak prírastok priemerných CPI je nižší ako prírastok ULC znamená to, že sa zvyšujú reálne ULC a je možné hovoriť o kumulácii aktuálnym cenovým vývojom nevstrebávaného mzdového rastu, čo následne môže indikovať vznik inflačných tlakov.

V prípade, ak je prírastok priemerných CPI vyšší ako prírastok ULC znamená to, že dochádza k poklesu reálnych

ULC, a teda reálna produktivita práce rastie rýchlejšie ako reálne náklady na pracovnú silu, čo nevytvára predpoklad pre tvorbu inflačných dopytových tlakov.

Ukazovateľ ULC vypočítaný prvým spôsobom je možné využiť aj pre posudzovanie konkurencieschopnosti ekonomiky (pomáha identifikovať možné posuny v konkurencieschopnosti príslušnej krajiny na medzinárodných trhoch), avšak takúto vypovedaciu schopnosť má iba v prípade, že je porovnávaný s relevantnými ULC iných krajín.

Druhý spôsob výpočtu používa Eurostat. Miera rastu (poklesu) ULC v tejto metodike vyjadruje dynamiku účasti produkčných faktorov práce na vytvorenej hodnote výstupu v bežnom období, to znamená, že ani jeden z komponentov ULC (náklady na pracovnú silu ani HDP) nie je očistený o cenové vplyvy. Bez použitia doplnkových informácií o vývoji cien v oblasti spotreby (napr. deflátor konečnej spotreby domácností, CPI), resp. v celej ekonomike (deflátor HDP), má tento ukazovateľ obmedzenú vypovedaciu schopnosť.

Tretí spôsob výpočtu dostaneme, ak sa nominálne náklady na pracovnú silu očistia o cenový vplyv v danom období. (t. j. kompenzácie na zamestnanca sa zdeflujú). Ako deflátor je možné použiť index priemerných spotrebiteľských cien (CPI), deflátor konečnej spotreby domácností alebo deflátor HDP. Výsledkom sú reálne jednotkové náklady práce. Reálne ULC hovoria o tom, či cenové tlaky majú tendenciu rásť alebo klesať.

Ak kompenzácie na zamestnanca rastú, ale produktivita rastie rýchlejšie, potom reálne ULC klesajú a ekonomický vývoj možno považovať za zdravý. Rast reálnych ULC pri rýchlejšom raste kompenzácií na zamestnanca oproti rastu produktivity práce môže indikovať rast inflácie v dôsledku dopytových tlakov.

Indikátory ULC sa spravidla vo finálnej podobe prezentujú (ako väčšina makroekonomických indikátorov) percentom medziročnej zmeny. Možno ich však uvádzať aj ako index, ktorý vyjadruje podiel indexu úplných nákladov práce na zamestnanca a indexu produktivity práce.

2. Vstupné údaje pre výpočet ULC

Konkrétna úroveň ULC i pri použitých rovnakých metodách výpočtu sa môže v závislosti od použitých vstupných zdrojov údajov líšiť.

Na vyjadrenie ceny práce za najvhodnejší možno považovať ukazovateľ, ktorý v najširšej miere pokrýva náklady spojené s pracovnou silou. Takýmto ukazovateľom môžu byť kompenzácie na zamestnanca podľa metodiky národ-

¹ Keďže tretí spôsob výpočtu používa tak v čitateli, ako aj v menovateli reálne hodnoty, možno vypočítané ULC nazvať tiež reálnymi (RULC). V ostatných prípadoch sa zvykne používať len pojem ULC (bez prívlastkov).



NÁRODNÁ BANKA SLOVENSKA

ných účtov ESA 95², ktoré zahŕňajú okrem hrubých miezd a plátov (v hotovosti i naturáliách) aj povinné odvody zamestnávateľov za zamestnancov do fondov sociálneho poistenia a zdravotného zabezpečenia. Kompenzácie na zamestnanca sú vyjadrené v bežných cenách. Nedostatkom tohto ukazovateľa je, že sa týka iba zamestnancov (nezahŕňa odmeny samozamestnaných).

Tento ukazovateľ pri výpočte ULC používajú ECB, EK, OECD i Eurostat. Vzhľadom na to, že údaje o kompenzáciách zamestnancom a zamestnanosť v metodike ESA 95 začal zverejňovať už aj Štatistický úrad SR (prvýkrát boli publikované za 1. štvrtrok 2004), vytvára sa priestor na výpočet ULC v uvedenej metodike aj za Slovensko. V prípade, že tieto údaje za príslušný štvrtrok ešte nebudú dostupné, je možné alternatívne využiť zamestnanosť zo štatistického výkazníctva a na vyjadrenie ceny práce priemernú hrubú mzdu zamestnanca v národnom hospodárstve (podľa štruktúry bežných príjmov sektora domácností v metodike ESA 95 sa hrubé mzdy v SR podieľajú na kompenzáciách zamestnancov v rozpätí 70 – 75 %).

Pri výpočte produktivity práce sa na vyjadrenie celkovej výkonnosti ekonomiky spravidla využíva ukazovateľ vývoja HDP v stálych cenách, resp. HDP v bežných cenách (Eurostat). Z dôvodu metodickej porovnateľnosti sa pre výpočet produktivity práce zvyčajne využíva celková zamestnanosť sledovaná v metodike národných účtov ESA 95². V prípade, že takéto údaje nie sú dostupné, využívajú sa modifikované údaje o zamestnanosti sledované v národnej metodike.

Pri modifikovaných nápočtoch ULC (keď nie sú k dispozícii potrebné údaje v metodike ESA 95) býva problémom najmä zdroj údajov o zamestnanosti, ktoré sú potrebné pri výpočte kompenzácií na zamestnanca a pri výpočte produktivity práce. V závislosti od použitého zdroja údajov sa výsledné údaje o ULC môžu i pri rovnakej metodike líšiť.

V podmienkach SR sa údaje o zamestnanosti vykazujú v nasledujúcich metodikách: podľa štatistického výkazníctva, podľa výberového zisťovania pracovných síl a podľa metodiky ESA 95. Porovnanie vývoja zamestnanosti podľa jednotlivých metodík uvádzajú nasledujúce grafy.

Z grafického porovnania vyplýva, že z dlhodobého hľa-

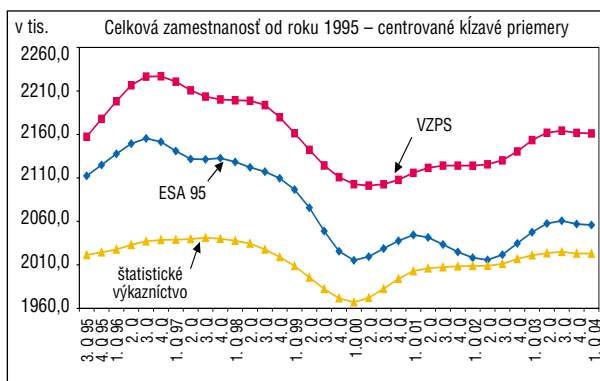
² Podľa metodiky národných účtov ESA 95 sú jednotlivé zložky ULC definované nasledujúco:

Kompenzácie zamestnancov (odmeny zamestnancov) sú definované ako celkové odmeny v peňažnej podobe alebo v naturáliách, vyplatené zamestnávateľom zamestnancom za prácu, ktorú zamestnanec vykonal v sledovanom období. Kompenzácie zamestnancov pozostávajú z miezd a plátov a odvodov zamestnávateľov do sociálnych fondov. Publikujú sa len v bežných cenách.

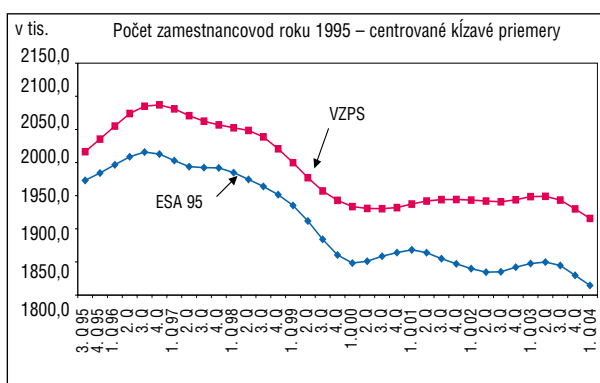
Zamestnanci (príjemcovia miezd a plátov) sú definovaní ako osoby, ktoré na základe dohody, zmluvy pracujú pre určitú inštitucionálnu jednotku a dostávajú za to odmenu.

Celková zamestnanosť zahŕňa všetky osoby, zamestnancov aj samozamestnávateľov, zapojené do nejakej ekonomickej činnosti. Zamestnanci zahŕňajú rezidentov, ktorých zamestnáva rezidentská výrobná jednotka vrátane rezidentov, ktorí cestujú za prácou do zahraničia. Samozamestnávateľia predstavujú rezidentské samostatne zárobkovo činné osoby.

Graf 1



Graf 2



diska sa trend vývoja zamestnanosti podľa metodiky VZPS a ESA 95 výraznejšie neodlišuje. Rozdielny vývoj zamestnanosti podľa metodiky ESA 95 a štatistického výkazníctva naznačujú údaje v rokoch 2000 až 2003.

Metodika vykazovania údajov o zamestnanosti v SR

Štatistický úrad SR publikuje údaje o zamestnanosti na základe týchto zdrojov údajov:

a) podľa štatistického výkazníctva, t. j. z výkazov, ktoré predkladajú zamestnávateľia (mesačne, štvrtročne). Vykazuje sa priemerný evidenčný počet zamestnancov vo fyzických osobách, zahŕňajúci stálych i dočasných zamestnancov bez ohľadu na ich štátnu príslušnosť, ktorí sú v pracovnom, služobnom alebo v členskom pomere k zamestnávateľovi na základe uzatvorenej pracovnej zmluvy a ktorým zamestnávateľ za vykonávanú prácu vypláca mzdu, resp. plat. Do evidenčného počtu zamestnancov patria zamestnanci skutočne prítomní v práci, aj tí ktorí nepracovali v dôsledku prestojov, štrajku, výluky (vrátane zamestnancov na pracoviskách v zahraničí), zamestnanci dočasne neprítomní v práci (napr. pre chorobu, dovolenku na zotavenie, vojenské cvičenie a pod.), ako aj zamestnanci s kratším pracovným časom a zamestnanci vykonávajúci prácu len príležitostne na výzvu a podľa potrieb organizácie. Nepatria sem osoby na materskej dovolenke, osoby vo výkone vojenskej služby (aj civilnej), učni a študenti na prevádzkovej praxi.

b) podľa výberového zisťovania pracovných síl (VZPS) v zmysle metodiky Medzinárodného úradu práce (ILO).

VZPS je založené na štvrtročnom náhodnom výbere bytov v rámci celého územia Slovenskej republiky. Za pracujúceho je považovaná osoba vo veku od 15 rokov, ktorá v sledovanom týždni vykonávala aspoň jednu hodinu prácu (ako hlavné zamestnanie) za mzdu alebo prácu za účelom dosiahnutia zisku (prácu na plný alebo skrátený úväzok, dočasnú, príležitostnú alebo sezónnu prácu), vypomáhajúci členovia domácností podnikateľov a profesionálni príslušníci ozbrojených zložiek. Za pracujúcu je považovaná aj osoba, ktorá v sledovanom týždni nepracovala pre chorobu, dovolenku, materskú dovolenku, školenie, zlé počasie, v dôsledku štrajku a výluky, s výnimkou osôb na dlhodobom neplatenom voľne a osôb na rodičovskej dovolenke. Súčasťou VZPS sú aj rezidenti pracujúci v zahraničí.

c) podľa metodiky ESA 95, ktorá zahŕňa:

- zamestnancov, t. j. všetky osoby, ktoré na základe dohody pracujú pre iné domáce inštitúcie (tzv. domestic concept, t. j. nie sú tam rezidenti pracujúci v zahraničí) a dostávajú odmenu. Táto skupina zodpovedá ILO definícii „platená práca“.

- samozamestnávateľov (podnikateľov), t. j. osoby, ktoré sú jedinými vlastníkami, alebo spoluvlastníkmi podniku, v ktorom pracujú, okrem tých podnikov, ktoré sú klasifikované ako kvázi-korporácie. Samozamestnávatelia zahŕňajú okrem toho neplatených rodinných príslušníkov, externých pracujúcich a osoby tvoriace produkciu výlučne pre ich vlastnú konečnú spotrebu alebo tvorbu vlastného kapitálu, či už individuálne alebo kolektívne. Súčasťou nie sú osoby na materskej dovolenke.

Zamestnanosť podľa metodiky národných účtov publikuje ŠÚ SR zatiaľ len z hľadiska hlavného zamestnania. V budúcnosti by sa mala publikovať aj zamestnanosť prepočítaná na plný pracovný čas a počet odpracovaných hodín na všetky zamestnania v ekonomike (t. j. nielen na hlavné zamestnania).

3. Jednotkové náklady práce v SR

3.1 Metodické aspekty výpočtu jednotkových nákladov práce

Jednotkové náklady práce nie sú v SR bežne publikovaným ukazovateľom. Neuvádzajú sa v oficiálnych prehľadoch vývoja makroekonomických ukazovateľov verejných inštitúcií, ani v hodnoteniach odbornej ekonomickej verejnosti. Národná banka Slovenska v situačných správach a správach o menovom vývoji doteraz vychádzala pri

posudzovaní možnej tvorby inflačných tlakov iba z relácie medzi vývojom reálnych miezd a reálnej produktivity práce. Ak reálne mzdy rástli pomalšie ako reálna produktivita práce, vývoj neindikoval tvorbu dopytových inflačných tlakov, v prípade, že reálne mzdy rástli rýchlejšie ako produktivita v dlhšom časovom horizonte, predpokladala sa možnosť tvorby inflačných dopytových tlakov.

Národná banka Slovenska doteraz napočítavala jednotkové náklady práce väčšinou pre potreby zahraničných inštitúcií, pričom tieto prepočty a analýzy NBS nezverejňovala. Metodika výpočtu vychádzala z metodiky ECB, avšak vzhľadom na skutočnosť, že do 1. štvrtroka 2004 neboli k dispozícii všetky potrebné vstupné údaje v metodike národných účtov (zamestnanosť, kompenzácie na zamestnanca, produktivita práce), pre výpočet ULC sa používali náhradné – modifikované údaje. Na vyjadrenie ceny práce bola použitá priemerná nominálna mzda zamestnanca národného hospodárstva a reálna produktivita práce bola počítaná ako podiel reálneho HDP na zamestnanosť podľa štatistického výkazníctva.

Nakoľko v súčasnosti sú za SR dostupné aj vstupné údaje pre výpočet ULC v metodike ESA 95, informácie o vývoji jednotkových nákladov práce tak budú plne harmonizované s požiadavkami ECB. Vzhľadom na časový harmonogram publikovania štatistických údajov potrebných pre výpočet ULC považujeme za vhodné používať aj naďalej, okrem metodiky ECB, aj doterajšiu, modifikovanú metodiku NBS. To znamená, že pre výpočet ULC je možné použiť:

- metodiku vychádzajúcu zo zdrojovej bázy štvrtročných národných účtov ESA 95 (ULC_{ECB}),

- metodiku vychádzajúcu z modifikovaných údajov, v ktorej sa využívajú údaje o vývoji priemerných miezd zamestnancov v národnom hospodárstve a produktivita práce je napočítaná na zamestnanosť podľa štvrtročného štatistického výkazníctva (ULC_{NBS}).

V oboch prípadoch sú kompenzácie na zamestnanca (priemerné mzdy) vyjadrené v bežných cenách a produktivita práce v stálych cenách.

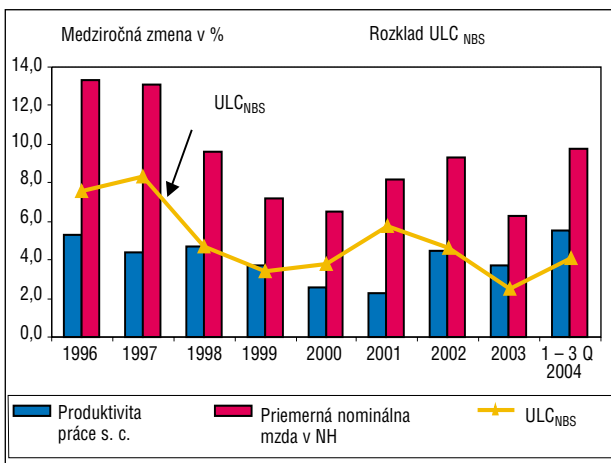
3.2 Vývoj jednotkových nákladov práce v SR

Doterajší vývoj jednotkových nákladov práce v SR ukazuje na kombinovaný vplyv zmien v produktivite a v kompenzáciách na zamestnanca. Z prírastku ULC v období rokov 1996 – 2003 a za 1. až 3. štvrtrok 2004 sa dá zistiť, akou mierou sa na ňom podieľal prírastok kompenzácií na zamestnanca a akou mierou rast produktivity práce.

Vývoj ULC_{NBS} a ULC_{ECB} v SR

	1996	1997	1998	1999	2000	2001	2002	2003	1. – 3. Q 2004
ULC_{NBS} (medziročná zmena v %)	7,6	8,3	4,7	3,4	3,8	5,8	4,6	2,5	4,1
$RULC_{NBS}$ (medziročná zmena v %)	1,7	2,1	-1,9	-6,5	-7,3	-1,4	1,2	-5,5	-3,6
ULC_{ECB} (medziročná zmena v %)	3,3	9,0	8,2	2,5	7,7	3,0	3,9	3,4	4,8
$RULC_{ECB}$ (medziročná zmena v %)	-2,3	2,7	1,4	-7,3	-3,9	-4,0	0,6	-4,7	-3,0

Graf 3



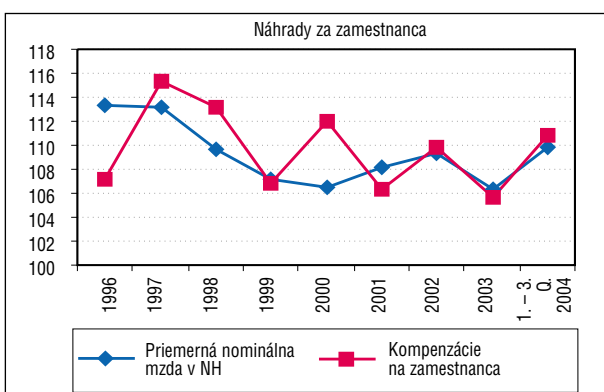
Počas celého obdobia nominálne kompenzácie rástli rýchlejším tempom ako reálna produktivita práce, čo sa prejavilo v kladných medziročných prírastkoch ULC. V rokoch, kedy sa rozdiely v dynamikách oboch faktorov zmenšovali, prírastky ULC vykazovali klesajúcu tendenciu, t. j. klesali mzdové náklady na jednotku outputu. V prípade ULC_{NBS} išlo o roky 1999 – 2000 a rok 2003, čo bolo ovplyvnené nízkym rastom nominálnych miezd a súčasne spomalením rastu reálnej produktivity práce. Graf vývoja ULC_{NBS} poukazuje na dlhodobú tendenciu znižovania jednotkových nákladov práce.

V porovnaní s ULC_{NBS} vykazujú jednotkové náklady práce vypočítané na základe vstupných údajov zo štvrtročných národných účtov (ULC_{ECB}) väčšiu volatilitu. Túto skutočnosť možno odôvodniť najmä vývojom kompenzácií a v rámci nich pohyblivých zložiek miezd a iných benefitov pre zamestnancov, kde zrejme dochádza k časovému posunu ich vyplácania oproti základným mzdám³.

Nasledujúce grafy ukazujú porovnanie vývoja kompenzácií na zamestnanca a reálnej produktivity práce, ktoré tvoria základné zložky ULC vypočítaných podľa vyššie

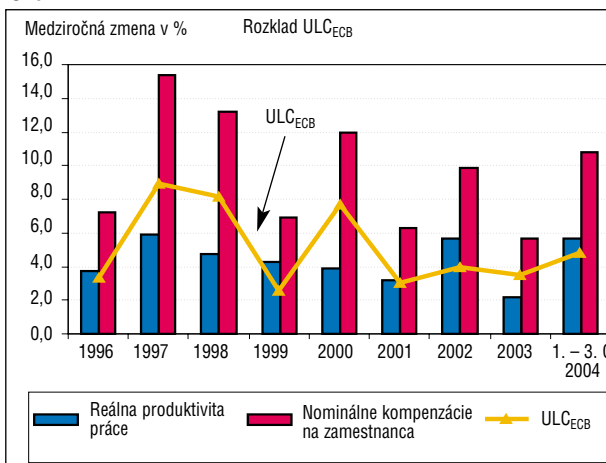
Graf 5

index romr = 100



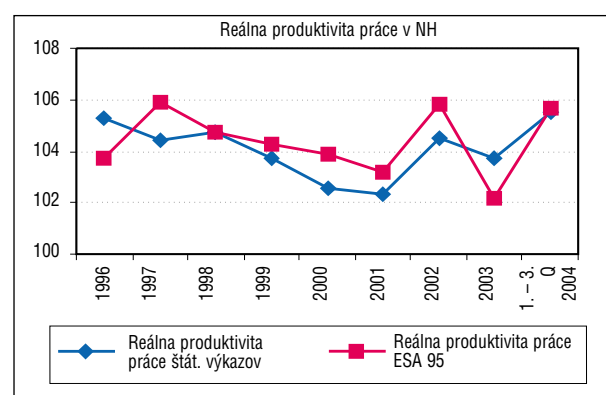
³ Pohyblivé zložky obsahujú aj mzdy podľa štatistického výkazníctva, avšak ich rozsah je užší v porovnaní s metodikou národných účtov.

Graf 4



Graf 6

index romr = 100



uvedených metódik. Z grafov vyplýva, že väčšie rozdiely v hodnotách sú pri vykazovaných náhradách zamestnancom ako pri produktivite práce. Napriek tomu z dlhodobého hľadiska na tendencie poklesu ULC poukazujú obidva grafy.

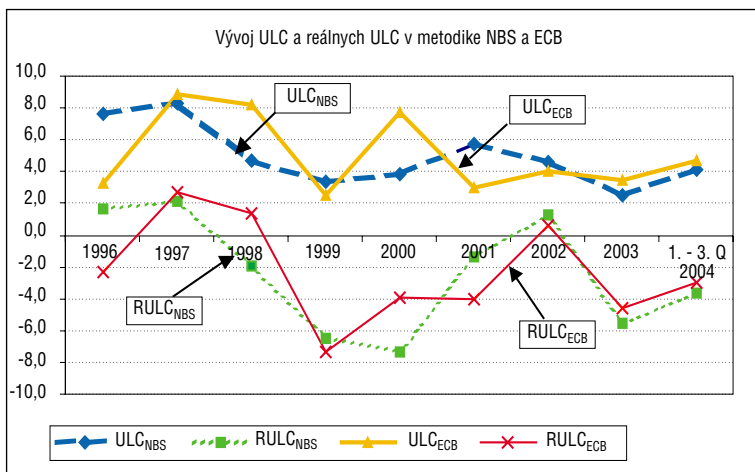
Očistením čitateľa o cenové vplyvy (použitím deflátoru CPI) dostaneme jednotkové náklady práce v reálnom vyjadrení (RULC).

Vo všeobecnej rast ULC v reálnom vyjadrení ukazuje, že ak reálne kompenzácie na zamestnanca rastú rýchlejšie ako reálna produktivita práce, znamená to, že by mohli byť zdrojom inflačných dopytových tlakov, resp. by mohlo dôjsť k tlaku na zvýšené dovozy pre konečnú spotrebu domácností. To by mohlo byť zdrojom vonkajšej nerovnováhy nielen v danom, ale aj v nasledujúcom období. Vývoj reálnych ULC je dokumentovaný v grafoch č. 8 – 10.

Ako naznačuje vývoj reálnych ULC_{NBS}, k ich rastu dochádzalo v SR v dvoch obdobiach. Rýchlejší rast reálnych miezd v porovnaní s reálnou produktivitou práce v rokoch 1996 – 1997 nebol zdrojom dopytových inflačných tlakov. Konečná spotreba domácností však v tomto období v súvislosti s rastom reálnych miezd rástla pomerne dynamicky, čo sa, ako vyplýva z grafu č. 10, negatívne prejavilo vo vývoji obchodnej bilancie.

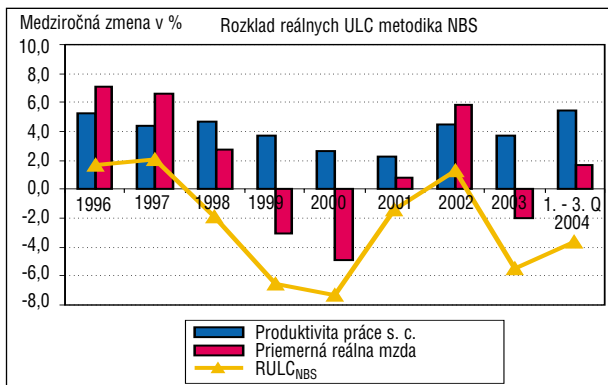
Rast ULC_{NBS} v roku 2002 bol poznamenaný viacerými

Graf 7

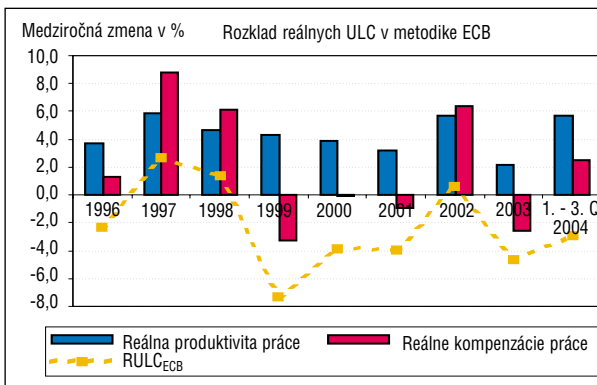


Najväčší pokles zaznamenali ULC_{NBS} v reálnom vyjadrení v rokoch 1999 – 2000, čo súviselo s viacerými faktormi. Jedným z nich bol rast spotrebiteľských cien, výrazne ovplyvnený cenovými dereguláciami. Tieto cez rast nákladovosti v podnikateľskom sektore brzdili rast miezd a cez rast fixných nákladov domácností obmedzovali aj kúpyschopnosť obyvateľstva, v dôsledku čoho došlo k zníženiu deficitu obchodnej bilancie. V roku 2001 sa pokles ULC_{NBS} v súvislosti s miernym rastom reálnych miezd spomalil. Táto skutočnosť sa premietla predovšetkým v oživení spotrebného dopytu s negatívnym dopadom na obchodnú bilanciu.

Graf 8



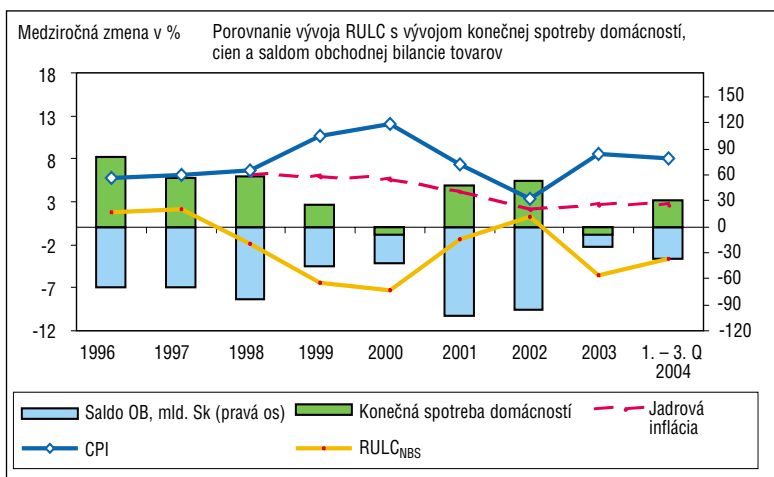
Graf 9



skutočnosťami. V tomto roku nominálne mzdy zaznamenali výrazné zvýšenie, predovšetkým vplyvom rastu miezd vo verejnom sektore. Okrem toho vývoj reálnych miezd bol ovplyvnený aj nízkou infláciou, nakoľko v tomto roku, na rozdiel od predchádzajúcich, nedošlo k dereguláciám. V dôsledku tohto sa tento vývoj ULC mohol prejavíť vo vývoji obchodnej bilancie.

V roku 2003 vplyvom poklesu reálnych miezd došlo opätovne k poklesu reálnych ULC_{NBS} . Obnovené deregulácie cien, ktoré sa rozhodujúcim spôsobom podieľali na raste spotrebiteľských cien, odčerpali kúpyschopný dopyt obyvateľstva. Nevytvárali sa tak ani tlaky na dovozy. K výraznému zlepšeniu deficitu obchodnej bilancie však došlo najmä vplyvom exportu automobilového priemyslu.

Graf 10



V strednodobom horizonte by sa mala dynamika jednotkových nákladov práce (vypočítaná oboma metodikami) spomalovať, pričom v roku 2007 by mali ULC dokonca medziročne poklesnúť. V tomto roku sa predpokladá vplyvom zrýchlenia ekonomického rastu aj vysoký rast produktivity práce, čo by malo byť hlavným faktorom mierneho poklesu ULC a výrazného poklesu reálnych ULC. V ďalšom roku by sa vývoj ULC mal dostať približne na úroveň roku 2006. Reálne ULC by sa mali pohybovať v strednodobom horizonte prevažne v záporných hodnotách.

Pokračovanie v čísle 2/2005