

REÁLNY EFEKTÍVNY VÝMENNÝ KURZ (REER) NA BÁZE JEDNOTKOVÝCH NÁKLADOV PRÁCE V METODIKE ESA 95 A NA BÁZE VYBRANÝCH CENOVÝCH DEFLÁTOROV

Ing. Peter Belovič, Národná banka Slovenska

Cieľom článku je prezentovať výpočet hodnôt REER na báze jednotkových nákladov práce (unit labour costs, ULC) v metodike ESA 95. Nový variant výpočtu REER rozšíril existujúci súbor kalkulácií REER v podmienkach NBS na báze rôznych cenových a nákladových deflátorov. Zároveň spĺňa podmienku porovnateľnosti s údajmi vykazovanými významnými medzinárodnými inštitúciami (EK, ECB, OECD, resp. MMF). Výpočet REER na báze ULC v metodike ESA 95 nahradí v NBS doteraz využívaný výpočet REER s využitím dostupných, avšak metodicky nehomogénnych ULC. NBS plánuje od roku 2005 v situačných správach o menovom vývoji hodnotiť na štvrtročnej báze vývoj ULC v metodike ESA 95 a aj vývoj REER na báze tohto ukazovateľa.

V úvodnej časti je uvedené porovnanie vývoja REER na báze dosiaľ využívaných ULC¹ a na báze ULC získaných z databázy ECB v metodike ESA 95. Následne je uvedené porovnanie vývoja REER na báze ULC pre rôzne definované skupiny obchodných partnerov SR. Druhá časť článku poskytuje súhrnný prehľad vývoja REER na báze rôznych cenových deflátorov.

Variantnosť výpočtov REER vychádza z voľby počtu zahrnutých obchodných partnerov, z voľby použitých váh, použitého cenového alebo nákladového deflátoru a z voľby východiskového obdobia, tzv. bázy. Jednotlivé uvažované varianty REER podľa počtu zahrnutých obchodných partnerov sú pre monitorovanie vývoja konkurencieschopnosti slovenskej ekonomiky dostatočne reprezentatívne.

Podiel 9 najvýznamnejších obchodných partnerov SR (ČR, Nemecko, Rakúsko, Taliansko, Francúzsko, Holandsko, Veľká Británia, USA a Švajčiarsko) je dlhodobo relatívne stabilný a v rokoch 1993 – 2003 tvoril spolu asi 65 až 70 % celkového obratu zahraničného obchodu SR. Vplyvom postupnej orientácie

na vyspelé európske trhy sa vnútorná štruktúra skupiny menila. Najvýraznejšiu zmenu predstavoval rast podielu Nemecka na úkor podielu ČR. Od roku 1998 Nemecko predstavuje najväčšieho obchodného partnera SR (28 %) a ČR sa stala druhým najväčším obchodným partnerom (14 %).

Rozšírením skupiny našich obchodných partnerov o ďalšie významné európske krajiny (Poľsko, Maďarsko, Ukrajina, Turecko) a reprezentantov ázijského trhu (Čína a Japonsko) sa vytvorila skupina 15 krajín, ktorej podiel spolu predstavoval v roku 1993 zhruba 77 % celkového obratu a počas nasledujúcich rokov kolísal na úrovni 76 až 81 %².

Použitie váh na základe podielu reprezentanta na zahraničnom obchode SR v zvolenom období³ sú pre vybranú skupinu obchodných partnerov normalizované a nemenné v priebehu celého výpočtového obdobia (zaužívaná medzinárodná metodika). V prezentovaných výpočtoch sú použité váhy odvodené z teritoriálnej štruktúry zahraničného obchodu SR (obratu) v roku 1999.

¹ ULC indexy sú dostupné zväčša na štvrtročnej báze, Japonsko uvádza aj mesačné ULC. Údaje ULC publikované za jednotlivé krajiny nie sú v plnej miere vzájomne konzistentné, pretože sa kalkulujú za rôzne vymedzené sektory, napr. „ekonomika spolu“, „priemysel“ (vrátane, bez stavebníctva, resp. celý priemysel, spracovateľský priemysel) a ukazovateľ „zamestnanosť“ (priemerný počet pracovných síl – zamestnanci v hospodárstve, v civilnom sektore). Pri prepočtoch REER na základe ULC boli nevyhnutné značné simplifikácie, preklenujúce absenciu vstupných dát. V plnej miere konzistentné údaje (pre rovnaký sektor, na rovnakej báze) neboli k dispozícii pre všetkých uvažovaných obchodných partnerov.

² Podiely oboch skupín obchodných partnerov sa nezmenili ani v roku 2004, o čom svedčia dostupné údaje ŠÚ SR o zahraničnom obchode SR za 9 mesiacov (po rozšírení EÚ o 10 krajín v máji 2004 podiel EÚ dosahuje približne 79 %).

³ Podiel obchodného partnera na zahraničnom obchode SR uprednostňujeme pri voľbe váh pred menovou štruktúrou zahraničného obchodu. Zvolené váhy sa následne používajú aj pri ocenení vplyvu zmeny cenovej hladiny u obchodného partnera. Napríklad ČR je jedným z najvýznamnejších obchodných partnerov SR, avšak podiel CZK na obrate SR je nízky a nevyjadruje v plnej miere význam obchodného vzťahu s ČR.

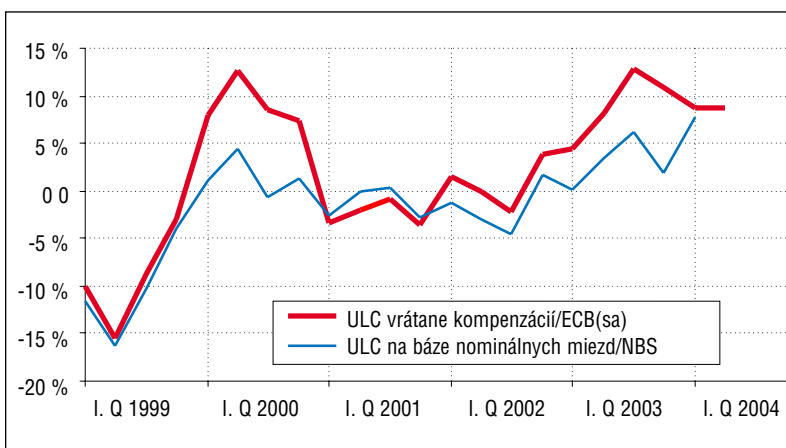
Porovnanie vývoja REER na báze ULC

Dostupnosť indexov jednotkových nákladov práce (ULC) je limitovaná, rôzne krajiny používajú rôznu národnú metodiku a sledujú ukazovateľ v rôznej periodicite. Až do júla 2004 boli uskutočňované v NBS výpočty REER na báze ULC vyjadrených ako podiel objemu vyplatených miezd zamestnancom (počet zamestnancov násobený priemernou nominálnou mzdou) k vytvorenému objemu HDP v stálych cenách na zamestnanca. Tento nákladový ukazovateľ v sebe zahŕňa rast mzdových nákladov v pomere k rastu produktivity práce, čím sa líši od ULC v ESA 95, ktoré zahŕňajú všetky kompenzácie zamestnancom (vrátane sociálnych príspevkov a pod.) a zároveň sa produktivita práce odvodzuje zo štatistického zisťovania počtu zamestnancov na rozdiel od zamestnanosti podľa metodiky ESA 95. Prezentované výpočty REER sú na kvartálnej báze, pre skupinu 9 krajín, resp. pre užšie skupiny 8 reprezentantov (bez ČR), 2 reprezentantov (bývalý menový kôš Sk) a 1 reprezentanta (Eurozónu).

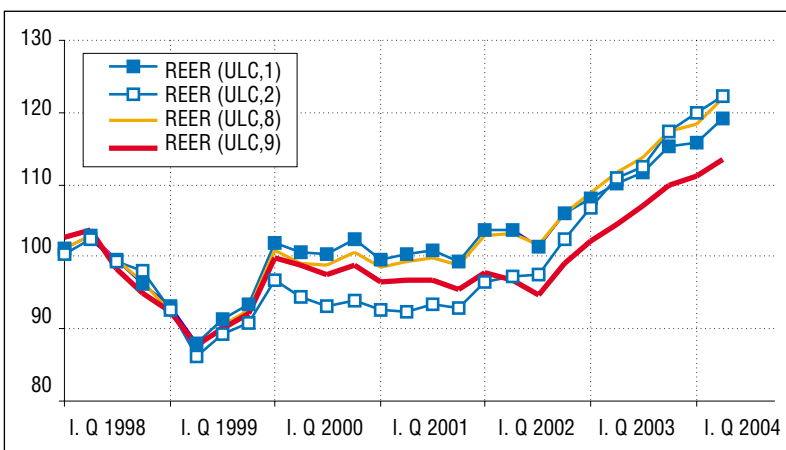
Štatistický úrad SR začal v roku 2004 publikovať index ULC pre Slovensko (ako podiel kompenzácií na zamestnanca v bežných cenách k produktivite práce na pracovníka v stálych cenách). S ohľadom na to boli novým indexom (v grafe 1 ULC vrátane kompenzácií/ECB(sa)) vo výpočte REER nahradené pôvodné indexy ULC SR (v grafe 1 ULC na báze nominálnych miezd/NBS). Zároveň z databázy ECB boli prevzaté indexy ULC pre vybraných obchodných partnerov (ktoré boli doteraz preberané z národných databáz, resp. počítané z individuálnych údajov krajín a neboli v metodike ESA 95). Treba zdôrazniť, že vývoj nového indexu ULC SR sa významne líši od pôvodného, počas obdobia rokov 1996 – 2004 rozdiel medzi ich medziročnými zmenami kolíše od -5 do +7 percentuál-

Graf 1 Medziročné zmeny indexu REER

(na báze ULC spolu – celá ekonomika, pre 9 partnerov, 1998 = 100)



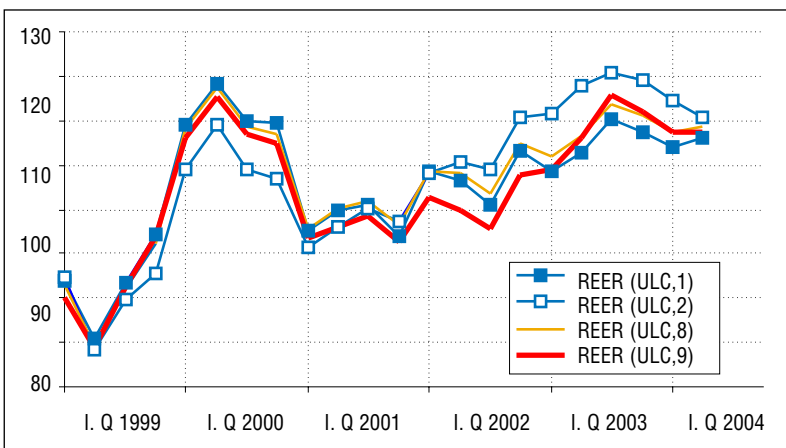
Graf 2 Vývoj indexu REER (na báze ULC, pre 1 až 9 partnerov)



neho bodu, čo sa následne prejavuje aj v rozdielnom vývoji REER na báze týchto ukazovateľov.

Graf 2 vývoja REER na báze ULC v metodike ESA 95 dokumentuje, že v rokoch 1998 a 1999 sa REER znehodnotil, čo bolo dôsledkom prudkého oslabenia výmenného kurzu a nie primárne vývojom ULC. V roku 2000 sa REER stabilizoval a následne v roku

Graf 3 Medziročná dynamika indexu REER (na báze ULC pre 1 až 9 partnerov)



2002 došlo k zmene celkového trendu vývoja REER smerom k jeho zhodnocovaniu.

Medziročná zmena REER pre najširšiu skupinu vybraných krajín, t. j. pre variant s najnižším hodnotením indexu REER, rovnako potvrdzuje trend zhodnocovania. V rokoch 2003 až 2004 sa pohybuje na rastovej trajektórii, kolíše na úrovni 4,5 až 12,9 % (graf 3).

Zhodnotenie indexu REER na báze ULC v metodike ESA 95 v porovnaní s východiskovým rokom 1999 korešponduje s mierou zhodnotenia REER na báze indexu cien výrobcov a aj REER na báze indexu cien produktov priemyselnej výroby (pozri Kumulatív v Tabuľke). Výpočty REER na báze rôznych deflátorov poskytujú interval, v rámci ktorého by sa mal pohybovať vývoj cenovej konkurencieschopnosti domácej produkcie.

Varianty REER na báze rôznych cenových deflátorov, porovnanie výsledkov

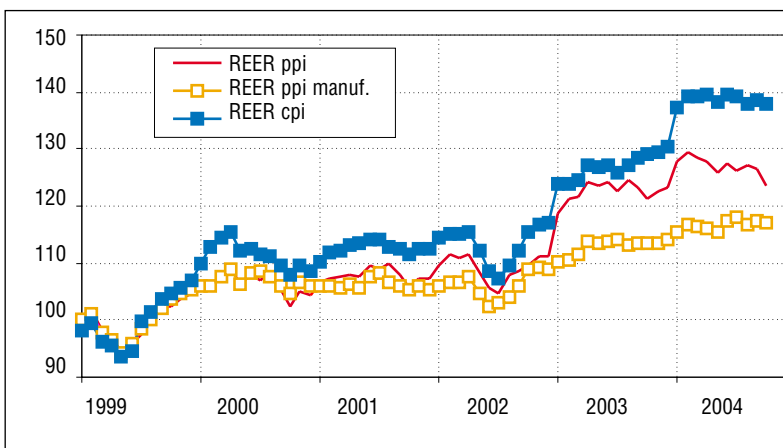
Voľba cenového alebo nákladového deflátoru pri výpočte REER je dôležitá, pretože zásadne determinuje interpretáciu výsledkov. Okrem ULC medzi najpoužívanejšie defláto-ry patria indexy spotrebiteľských cien CPI a indexy cien výrobcov PPI. Každý z indexov má svoje výhody a nevýhody, avšak dôležitý je účel použitia cenového alebo nákladového deflátoru.

Najvyššia reálna apreciácia REER sa aktuálne ukazuje pri použití indexu CPI (asi 40 bodov oproti východiskovej úrovni priemeru roku 1999 = 100), čo jednoznačne súvisí s výrazným rozsahom cenových deregulácií v predchádzajúcich rokoch (grafy 4 a 5). Vývoj tohto indexu nie je vhodný na sledovanie vplyvu vývoja kurzu a domácej cenovej úrovne na konkurencieschopnosť slovenskej produkcie na zahraničných trhoch, ale skôr vypove-

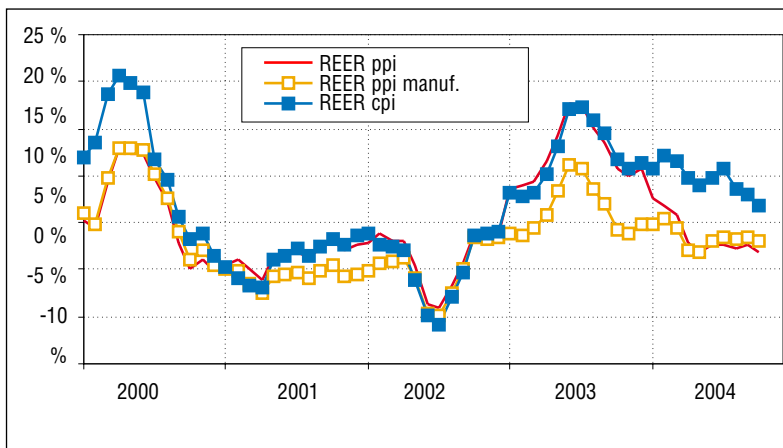
dá o miere konvergenie slovenskej cenovej hladiny. Tento index (popri REER na báze ULC) pri svojich hodnoteniach a analýzach používa aj ECB.

Pri použití indexov cien výrobcov je zhodnotenie

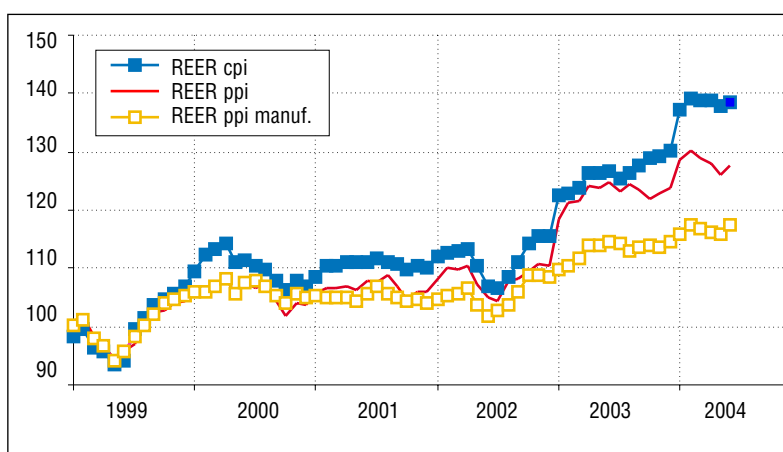
Graf 4 Vývoj indexu REER (na báze CPI, PPI, PPI manuf., pre 9 obchodných partnerov)



Graf 5 Medziročná dynamika indexu REER (na báze CPI, PPI, PPI manuf., pre 9 obchodných partnerov, v %)



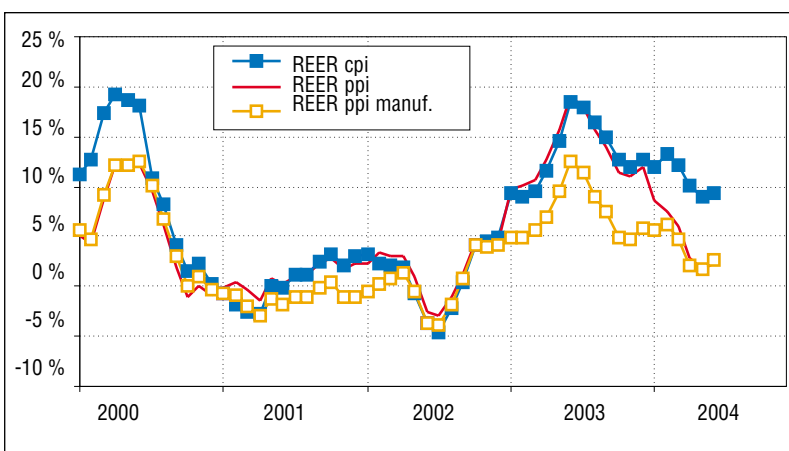
Graf 6 Vývoj indexu REER (pre 15 obchodných partnerov)





NÁRODNÁ BANKA SLOVENSKA

Graf 7 Medziročná dynamika indexu REER (pre 15 obchodných partnerov, v %)



REER nižšie: pri indexe PPI je nižšie zhruba o 10 bodov a pri indexe cien produktov priemyselnej výroby (PPI manuf.) už o viac než 25 bodov.

Použitie deflátoru založeného na cenách producentov výstižnejšie vypovedá o možnom vývoji, alebo tlakoch na vývoj konkurencieschopnosti slovenských výrobcov. Vzhľadom na to, že zvyšovanie regulovaných cien bolo priamo súčasťou indexu cien výrobcov (prostredníctvom 33 % váhy odvetvia výroba elektriny, plynu a vody), predovšetkým v roku 2003 bolo pre meranie vývoja konkurencieschopnosti vhodnejšie používať index PPI manufacturing, kde boli pohyby regulovaných cien už priamo premietnuté do výsledných cien produkcie priemysel-

ných výrobcov. V roku 2004, vzhľadom na minimálny rozsah zvýšenia regulovaných cien, sa medziročná zmeny REER na báze PPI a PPI manufacturing priblížili. Miera zhodnotenia REER pre rozšírenú skupinu 15 krajín od roku 1999 je približne rovnaká ako pre užšiu skupinu 9 krajín. Kumulatívne hodnotenie REER na báze CPI sa pohybuje na úrovni asi 40 bodov, pri PPI 30 bodov a pri PPI manufacturing 15 bodov (grafy 6 a 7). Použitie širšej skupiny krajín síce znamená zvýšenie podielu 15 obchodných partnerov na celkovom

obrate zahraničného obchodu SR (o asi 11 percentuálnych bodov, t. j. zo 65 – 70 % na 76 – 81 %), ale v konečnom dôsledku neprináša výrazne odlišné výsledky REER od výsledkov pre užšiu skupinu 9 krajín. V tabuľke z porovnania indexov REER pre obe skupiny krajín možno vidieť, že rozšírenie skupiny obchodných partnerov o 6 krajín ovplyvní medziročnú zmenu približne o –0,8 až +1,7 percentuálneho bodu. REER na báze indexu ULC za obdobie január 1999 až jún 2004 vykazuje nižšiu kumulatívnu mieru zhodnotenia zhruba o 20 a o 4 p.b. než REER na báze CPI a PPI, ale o asi 6 p.b. vyššiu než na báze PPI manufacturing.

Tabuľka: Medziročné zmeny indexov REER na báze rôznych deflátorov (pre 9 a 15 obchodných partnerov, na báze východiskového roku 1999 = 100), z priemerných indexov za rok, resp. za 1. polrok 2004, v %

-(zhodnotenie) + (zhodnotenie indexu)							
REER na báze	CPI (9 krajín)	PPI (9 krajín)	PPI manuf. (9 krajín)	ULC (9 krajín)	CPI (15 krajín)	PPI (15 krajín)	PPI manuf. (15 krajín)
2000	11,3	6,3	6,9	9,1	10,1	5,7	6,3
2001	1,1	1,4	-0,6	-2,4	0,4	0,9	-1,1
2002	0,6	1,3	-0,0	0,7	1,0	1,7	0,4
2003	12,1	12,3	6,3	9,1	13,2	13,3	7,2
Priemer 2000/2003	6,3	5,3	3,1	4,1	6,2	5,4	3,2
2004 *	9,3	4,1	3,2	6,1	10,9	4,8	3,8
Kumulatív **	42,1	26,7	17,1	22,9	40,9	26,7	17,2

* Údaje sú za 6 mesiacov roka, resp. I. a II. štvrťrok 2004.

** Kumulatívna zmena od začiatku roku 1999 (od januára, resp. od 1. štvrťroka 1999 v prípade ULC)