

## JEDNOTKOVÉ NÁKLADY PRÁCE

Ing. Elena Lipská, Ing. Milada Vlnková, Ing. Ivana Macková  
 Národná banka Slovenska

*Pokračovanie z čísla 1/2005*

### 4. Jednotkové náklady práce v medzinárodných inštitúciách

Väčšina medzinárodných inštitúcií používa rovnakú metodiku výpočtu ULC, t.j. ULC sa počítajú ako podiel kompenzácií na zamestnanca v bežných cenách a produktivity práce v stálych cenách. Rozdielny prístup používa Eurostat, ktorý dáva do pomeru kompenzácie na zamestnanca v bežných cenách a produktivitu práce v bežných cenách.

#### Európska komisia

Indikátor jednotkových nákladov práce má svoje trvalé zastúpenie aj v štandardnej databáze Európskej komisie (EK), ktorá ho využíva vo svojich makroekonomických analýzách a predikciách pre účely sledovania stavu a podmienok budúceho vývoja ekonomík krajín EÚ, resp. Hospodárskej a menovej únie.

Vývoj ULC sa posudzuje v štatistickej prílohe k publikácii European Economy, zverejňovanej dvakrát ročne, a to súhrnne za štrnásť pôvodných členských krajín EÚ (okrem Luxemburska). Vychádza sa pritom z údajov v národných menách, ktoré sa publikujú ako indexy založené na báze roku 1995. V prílohe sa taktiež publikujú medziročné percentuálne zmeny ULC za jednotlivé členské, ako aj kandidátske krajiny EÚ v národných menách.

Pri výpočtoch sa využívajú údaje o jednotlivých zložkách ULC z makroekonomickej pracovnej databázy AMECO, kde hlavným zdrojom údajov je Eurostat, príp. je doplnený inými vhodnými zdrojmi. Pri definíciách zamestnancov, zamestnanosti a kompenzácií vychádza databáza AMECO z metodiky ESA 95 a údaje sú prepočítané na plnú zamestnanosť (full-time equivalents; v súčasnosti v rámci EÚ za Španielsko, Francúzsko, Taliansko, Holandsko a Rakúsko).

#### Organizácia pre hospodársku spoluprácu a rozvoj

Organizácia pre hospodársku spoluprácu a rozvoj zverejňuje publikáciu "OECD Main Economic Indicators", ktorá vychádza mesačne, pričom periodicita zverejňovania samotných ULC za jednotlivé členské krajiny EÚ je rôzna (vo väčšine krajín má štvrtročnú periodicitu, mesačne publikuje ULC iba Nemecko). ULC sa v publikácii uvádzajú v národnej mene príslušnej krajiny ako bazický index (vo väčšine krajín je bazickým obdobím rok 2000). V rôznych členských krajinách OECD je pre výpočet ULC použité množstvo premenných:

- kompenzácie – údaje za zamestnancov vychádzajú z národných účtov, ku ktorým sa pripočítava približný odhad pracovných príjmov pre samozamestnaných. Podľa OECD výhodou použitia národných účtov je, že definícia kompenzácií je v nich najkomplexnejšia – zahŕňa hrubé mzdy a platy zamestnancov, ale taktiež aj odvody za zamestnancov platené zamestnávateľmi. Avšak národné účty sa vzťahujú len na kompenzácie zamestnancov a nezahŕňajú kompenzácie samozamestnaných, ktoré je preto potrebné odhadovať,

- output – je definovaný ako hrubá pridaná hodnota alebo ako HDP, resp. index priemyselnej produkcie,

- zamestnanosť – odhady zamestnanosti sa vzťahujú na priemerný počet osôb s jedným alebo viacerými platebnými zamestnaniami.

Premenné sa zisťujú z podnikovej štatistiky, zo štatistiky domácností a z administratívnych zdrojov, pričom väčšina členských krajín OECD pri mzdovej štatistike využíva všetky tri zdroje.

#### Eurostat

Celková štruktúra metodiky Eurostatu je v súlade s ESA 95, pričom ULC sú definované ako podiel kompenzácií na zamestnanca v bežných cenách a produktivity práce v bežných cenách.

V súhrnných prehľadoch za eurozónu sú údaje o kompenzáciách zamestnancov a HDP vyjadrené v euro (ECU pred rokom 1999) prepočtom z národných mien pri použití priemerných ročných výmenných kurzov pre euro.

#### Európska centrálna banka

Analýzam vývoja ULC sa Európska centrálna banka venuje vo svojom mesačnom bulletine, ako aj v Konvergenčných správach. V mesačnom bulletine zverejňuje údaj za eurozónu ako celok, pričom sa jedná o sezónne očistené medziročné percentuálne zmeny ročných aj štvrtročných hodnôt ULC. Rovnakým spôsobom je vyjadrený aj vývoj v ostatných členských krajinách EÚ, a to každej zvlášť, pričom ale databáza za jednotlivé krajiny nie je kompletná a tieto hodnoty nie sú sezónne očistené.

Z dôvodu zabezpečenia porovnateľnosti výstupov o ULC v rámci Eurozóny vychádza Európska centrálna banka pri ich výpočte z metodiky ESA 95 (pre HDP a kompenzácie na zamestnanca), pričom zdrojom údajov je Eurostat a odhady ECB v oblasti zamestnanosti.



V konvergenčnej správe sa posudzujú ULC za každú krajinu osobitne v národnej mene a zaznamenávajú sa medziročne percentuálne zmeny ročných údajov.

### Hodnotenie SR a vybraných členských krajín EÚ v Konvergenčnej správe ECB prostredníctvom ukazovateľa ULC

Konvergenčná správa za rok 2004 vychádza pri výpočte ULC z metodiky ESA 95 a vo výnimočných prípadoch používa dostupné národné údaje, ktoré sa najviac približujú k metodike národných účtov. Ako zdroj údajov sa uvádza Eurostat (v prípade Slovenska, Maďarska a Poľska) alebo národné údaje (v prípade Českej republiky).

#### Vývoj ULC vo vybraných krajinách\*

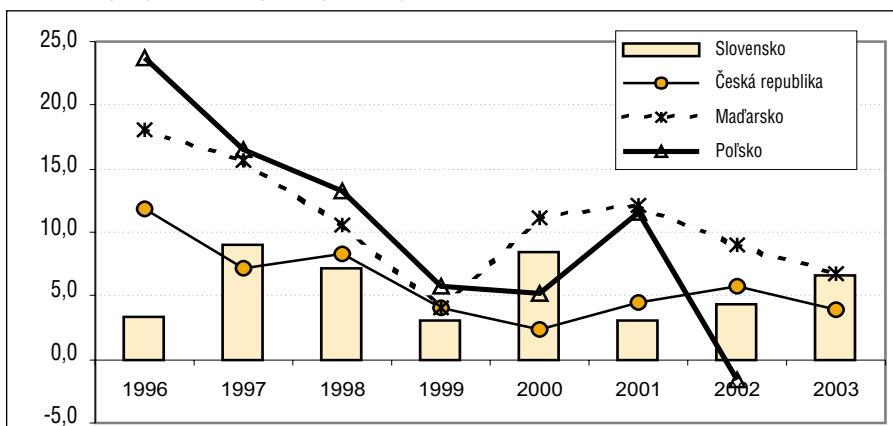
(medziročná zmena v %)

	1996	1997	1998	1999	2000	2001	2002	2003
<b>Slovensko</b>								
Rast reálneho HDP	6,1	4,6	4,2	1,5	2,0	3,8	4,4	4,2
ULC, celá ekonomika	3,3	9,0	7,2	3,1	8,5	3,0	4,4	6,6
Kompenzácie na zamestnanca	7,2	15,4	12,2	7,5	12,8	6,3	10,1	8,6
Produktivita práce, celá ekonomika	3,7	5,9	4,7	4,3	3,9	3,2	5,5	1,9
<b>Česká republika</b>								
Rast reálneho HDP	4,3	-0,8	-1,0	0,5	3,3	2,6	1,5	3,1
ULC, celá ekonomika	11,9	7,2	8,3	4,0	2,3	4,5	5,8	3,9
Kompenzácie na zamestnanca	16,5	7,3	8,6	6,7	6,4	7,8	6,7	7,8
Produktivita práce, celá ekonomika	4,1	0,0	0,4	2,6	4,0	3,2	0,9	3,8
<b>Maďarsko</b>								
Rast reálneho HDP	1,3	4,6	4,9	4,2	5,2	3,8	3,5	3,0
ULC, celá ekonomika	18,0	15,7	10,6	4,0	11,2	12,1	9,0	6,8
Kompenzácie na zamestnanca	20,2	20,8	13,9	5,0	15,8	15,9	12,0	7,3
Produktivita práce, celá ekonomika	1,8	4,4	3,0	0,9	4,2	3,4	2,8	0,5
<b>Poľsko</b>								
Rast reálneho HDP	6,0	6,8	4,8	4,1	4,0	1,0	1,4	3,8
ULC, celá ekonomika	23,7	16,5	13,2	5,8	5,2	11,5	-1,6	-
Kompenzácie na zamestnanca	28,6	21,0	16,0	13,2	11,9	13,3	2,0	-
Produktivita práce, celá ekonomika	4,0	3,9	2,4	7,0	6,4	1,7	3,7	-

Zdroj: ECB, Konvergenčná správa 2004

\* ULC=kompenzácie na zamestnanca v b.c./produktivita práce v s.c.

Graf 11 Vývoj ULC vo vybraných krajinách



Zdroj: ECB, Konvergenčná správa 2004 (tabuľka, graf)

Dynamiku rastu kompenzácií na zamestnanca v prípade Slovenska hodnotí ECB v Konvergenčnej správe ako značne premenlivú, ale oveľa vyššiu ako rýchlosť rastu produktivity práce, čo následne vedie k relatívne vysokému rastu ULC\*.

V Českej republike rast kompenzácií na zamestnanca predbiehal rast produktivity práce počas celého obdobia 1996 – 2003, čo viedlo k relatívne vysokému rastu ULC, obzvlášť vo verejnom a neobchodovateľnom sektore.

V prípade Maďarska ULC zaznamenali v rokoch 1996 až 1999 klesajúci trend, ktorý bol spôsobený hlavne spomalením rastu kompenzácií na zamestnanca, ale od roku 2000 ULC rastie a rovnako výrazne sa zvyšujú aj kompenzácie na zamestnanca. Vysoký rast miezd v ostatných

rokoch bol spôsobený hlavne rastom minimálnych miezd a tiež expanzívnou mzdovou politikou verejného sektora, čo ovplyvnilo formovanie miezd v súkromnom sektore. Navyše, rast produktivity práce sa podstatne, najmä z cyklických dôvodov, spomalil.

V Poľsku kompenzácie na zamestnanca pokračovali v raste dvojcifernou rýchlosťou počas sledovaného obdobia až do roku 2002, kedy rast poklesol na 2 %, čo viedlo k poklesu ULC v roku 2002.

## 5. Sledovanie ULC v okolitých krajinách

### Poľsko

Poľská národná banka vypracúva ULC za celú ekonomiku a ULC za priemyselnú výrobu, pričom postup výpočtu je pre obidva ukazovatele rovnaký. Údaje pre výpočet ULC za celú ekonomiku, ako aj za priemyselnú výrobu čerpá zo Štatistickej ročenky Poľska a pri definíciách HDP, zamestnanosti a kompenzácií vychádza z metodiky národných účtov ESA 95.

Index ULC je definovaný ako

\*Podľa nášho názoru táto skutočnosť mohla súvisieť s vysokou infláciou, spôsobenou hlavne úpravou regulovaných cien, čo sa následne premietlo aj v mzdovom vývoji. V budúcom období by tento faktor už vývoj kompenzácií nemal výrazne ovplyvňovať.



zmena v miere celkových nákladov na kompenzácie a počtu zamestnancov a produktivity práce za celú ekonomiku (vlastný výpočet Poľskej národnej banky). Index kompenzácií na zamestnanca je vypočítaný ako zmena v miere celkových kompenzácií a počtu zamestnancov. Index produktivity práce je definovaný ako zmena v miere HDP v stálych cenách a celkovej zamestnanosti.

### Maďarsko

Maďarská národná banka publikuje iba ULC v priemyselnej výrobe. Index ULC v priemyselnej výrobe je počítaný ako pomer indexu mzdových nákladov v priemyselnej výrobe k indexu produktivity práce v priemyselnej výrobe.

Mzdové náklady sú založené na priemerných hrubých mesačných mzdách plnej zamestnanosti (na plný úväzok). Zdrojom týchto údajov je štatistický úrad. K mzdovým nákladom Maďarská národná banka pripočítava fixné náklady (napr. odvody na zdravotné poistenie) a pomerné pracovné náklady (napr. odvody na sociálne poistenie). Zdrojom údajov o pridanej hodnote je štatistika národných účtov, kým údaje o zamestnanosti pochádzajú z výberového zisťovania pracovných síl.

### Česká republika

Jednotkové náklady práce sú vykazované podľa národnej metodiky, ktorá vychádza z metodiky ECB, t. j. ULC na národohospodárskej úrovni sú počítané ako podiel kompenzácií na zamestnanca k reálnej produktivite práce (HDP v stálych cenách na celkovú zamestnanosť), pričom pre výpočet zamestnanosti sú použité modifikované údaje.

Zatiaľ čo kompenzácie a HDP sú preberané z národných účtov v metodike ESA 95, zdrojom údajov o zamestnanosti sú modifikované údaje z výberového zisťovania pracovných síl (upravené o cudzincov pracujúcich v ČR a prepočítané na plnú zamestnanosť). Modifikované údaje o zamestnanosti získava ČNB od Českého štatistického úradu.

Prechod na metodiku ECB využívajúcu v plnej miere údajovú základňu národných účtov ČNB predpokladá po skončení experimentálneho sledovania zamestnanosti v metodike ESA 95 Českým štatistickým úradom.

Vzhľadom na časový posun medzi spracovaním inflačných správ a publikovaním štvrtročných výstupov z národných účtov pri hodnotení reálnej ekonomiky v správach o vývoji inflácie využíva ČNB ukazovatele jednotkových pracovných nákladov za vybrané odvetvia, pričom používa vstupné údaje podľa momentálnej dostupnosti (napr. ULC za priemyselnú výrobu za podniky s 20 a viac zamestnancami z mesačných zisťovaní za vybrané odvetvia a pod.).

### Záver

Na základe prezentovaných metód výpočtu ULC v rôz-

nych medzinárodných inštitúciách i okolitých štátoch je možné dospieť k nasledujúcim záverom:

- Prevažujúcou metódou výpočtu ULC na národohospodárskej úrovni je pomer kompenzácií na zamestnanca v bežných cenách k produktivite práce v stálych cenách.
- Z hľadiska homogénnosti zdrojových dát za najvhodnejšie možno považovať využitie vstupných údajov z národných účtov ESA 95. Vyššie uvedenú metodiku pre výpočet ULC používa Európska komisia, Európska centrálna banka a OECD, pričom v prípade nedostupnosti údajov sú využívané alternatívne údaje v národných metodikách. Eurostat sa orientuje tiež na údajovú základňu národných účtov, ULC však vypočítava ako pomer kompenzácií na zamestnanca v bežných cenách k produktivite práce tiež v bežných cenách.
- Jednotkové náklady práce uvádzané za SR publikované medzinárodnými inštitúciami môžu byť rozdielne a nemusia byť kompatibilné s hodnotami ULC vypočítanými NBS z dôvodu očisťovania údajov (o sezónne, kurzové vplyvy, atď.), agregácií do územných a ekonomických celkov a pod.
- Metodologická odlišnosť nápočtu ULC v okolitých štátoch (Česká republika, Maďarsko, Poľsko) zatiaľ nevytvára priestor pre priame porovnanie vývoja ich ekonomík prostredníctvom ukazovateľa ULC, toto neplatí pre údaje z medzinárodných databáz, kde sú údaje viac-menej porovnateľné.
- Vzhľadom na skutočnosť, že ŠÚ SR od 1. štvrtroka tohto roka publikuje všetky vstupné údaje potrebné pre výpočet ULC v metodike národných účtov, začala v rovnakej metodike ako väčšina zahraničných inštitúcií vrátať ECB vykazovať ULC aj NBS.

### Zoznam použitej literatúry

1. Employment in Europe 2003, Recent Trends and Prospects, European Commission, september 2003, Annexes to chapter 3 – Definition of labour costs and wages and salaries, Statistical informations on earnings and labour costs.
2. European Economy, No.4.2004 – The statistical annex. Spring 2004.
3. European Central Bank – Monthly Bulletin.
4. Eurostat – data, statistics, methodology.
5. ESA95 database – ECB estimates of Unit Labour Costs<sup>5</sup> and components and employment, mail z Európskej centrálnej banky.
6. Convergence Report 1998, 2000, 2002, 2004.
7. OECD – Main Economic Indicators.
8. Podklady z mailov z Poľskej národnej banky, Maďarskej centrálnej banky, Českej národnej banky a ECB.
9. Souček, Smutný: Jednotkové pracovní náklady, Statistika 4/2001.
10. www.cnb.cz – Metodický rámec hodnocení mzdového vývoje ve vztahu k inflaci – leden 2001.