

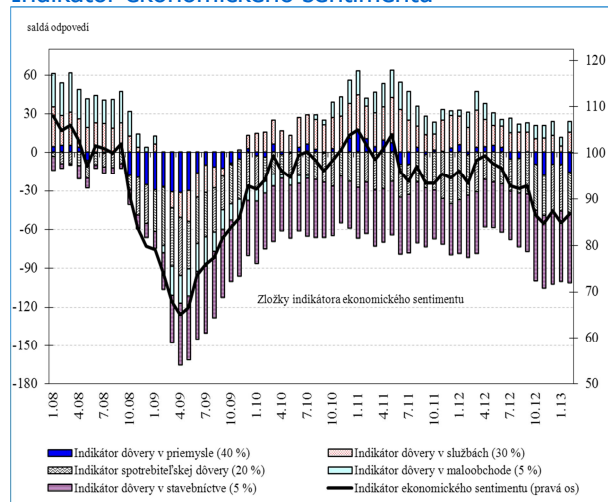


## Rýchly komentár

### IES: Ekonomický sentiment sa vo februári síce vďaka službám a spotrebiteľom zlepšil, avšak klesá dôvera v kľúčových odvetviach priemyslu

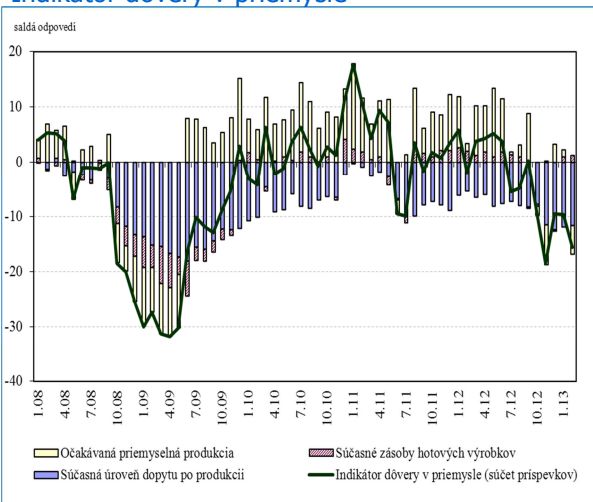
Indikátor ekonomického sentimentu vo februári medzimesačne vzrástol o 1,8 bodu na hodnotu 86,7 bodu. Oproti rovnakému obdobiu minulého roka bola jeho hodnota nižšia o 6,8 bodu.

#### Indikátor ekonomického sentimentu



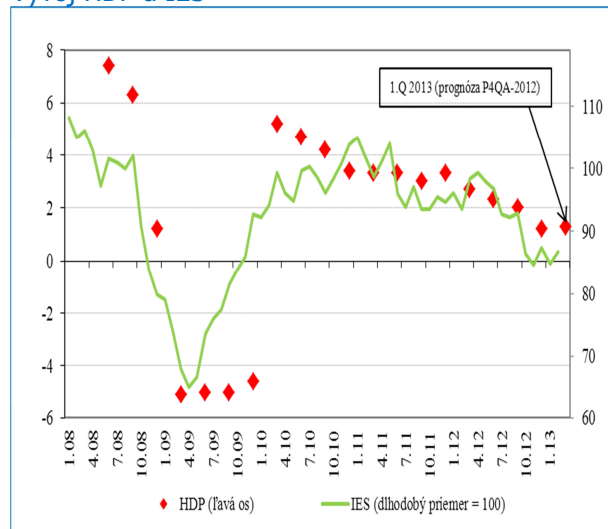
Zdroj: Európska komisia.

#### Indikátor dôvery v priemysle



Zdroj: Európska komisia.

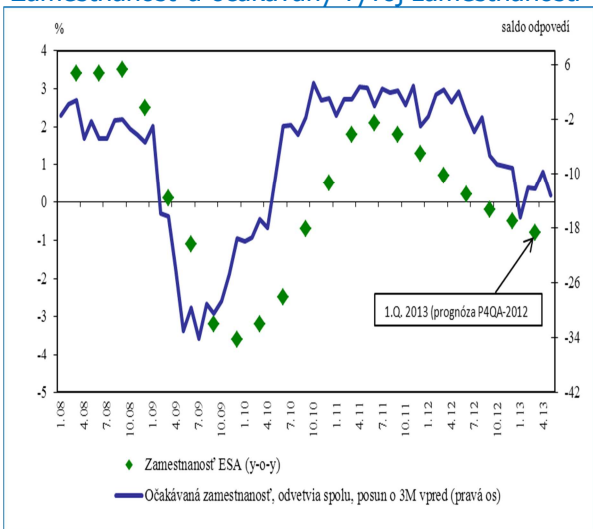
#### Vývoj HDP a IES



Zdroj: Európska komisia.

Poznámka: HDP za 4.Q.2012 je rýchly odhad ŠÚ SR.

#### Zamestnanosť a očakávaný vývoj zamestnanosti



Zdroj: Európska komisia.

Poznámka: Zamestnanosť za 4.Q.2012 je rýchly odhad ŠÚ SR.

**Dôvera vzrástla vo všetkých odvetviach s výnimkou priemyslu a zlepšila sa tiež spotrebiteľská atmosféra.** K zlepšeniu celkového indikátora najvýraznejšie prispel rast dôvery v službách, kde respondenti veľmi priaznivo hodnotili predovšetkým očakávaný dopyt po službách. Indikátor dôvery v maloobchode vzrástol najmä vďaka priaznivým hodnoteniam vývoja podnikateľskej

Rýchle/analytické komentáre nie sú oficiálnym stanoviskom Národnej banky Slovenska. Prezentujú názory analytikov Úseku pre menu, štatistiku a výskum (ÚMS). Šírenie je povolené bez predchádzajúceho súhlasu, avšak s uvedením zdroja „analytici ÚMS“, resp. „analytici Menového úseku“. Ak nie je uvedené inak, časové rady sú sezónne očistené použitím vlastných sezónnych modelov.

© Všetky práva vyhradené.

situácie, ktoré vykompenzovali nie príliš optimistické hodnotenia očakávanej podnikateľskej situácie. Mierny rast dôvery v stavebníctve bol ovplyvnený predovšetkým pozitívnymi hodnoteniami súčasnej úrovne dopytu po stavebnej produkcii. Dôvera medzi spotrebiteľmi sa zvýšila pri hodnotení všetkých zložiek vstupujúcich do výpočtu indikátora, najvýraznejšie však vzrástli očakávania súvisiace s vývojom ekonomickej situácie v SR. **Indikátor dôvery v priemysle zaznamenal výraznejší pokles z dôvodu rastúcich obáv zo znižovania očakávanej priemyselnej produkcie najmä vo výrobe dopravných prostriedkov, kovov a v chemickom priemysle.** Zhoršujú sa aj očakávania týkajúce sa počtu zamestnancov, najmä v odvetví služieb.

#### Vývoj indikátora ekonomického sentimentu (saldá odpovedí)

	IES <sup>1)</sup>	Priemysel	Služby	Spotrebiteľia	Maloobchod	Stavebníctvo
2012	93,2	-2,2	17,1	-29,9	9,4	-45,1
2012 Q3	92,7	-3,2	15,5	-28,4	8,1	-41,6
2012 Q4	86,2	-12,5	11,6	-34,5	10,3	-56,0
2012 December	87,4	-9,4	13,0	-36,3	10,8	-57,2
2013 Január	84,9	-9,6	4,9	-36,5	6,7	-54,5
<b>2013 Február</b>	<b>86,7</b>	<b>-15,6</b>	<b>15,4</b>	<b>-31,8</b>	<b>8,5</b>	<b>-54,3</b>

Zdroj: Európska komisia.

1) Dlhodobý priemer (1993 - 2012) = 100.

Henrieta Cagaňová ([henrieta.caganova@nbs.sk](mailto:henrieta.caganova@nbs.sk))