



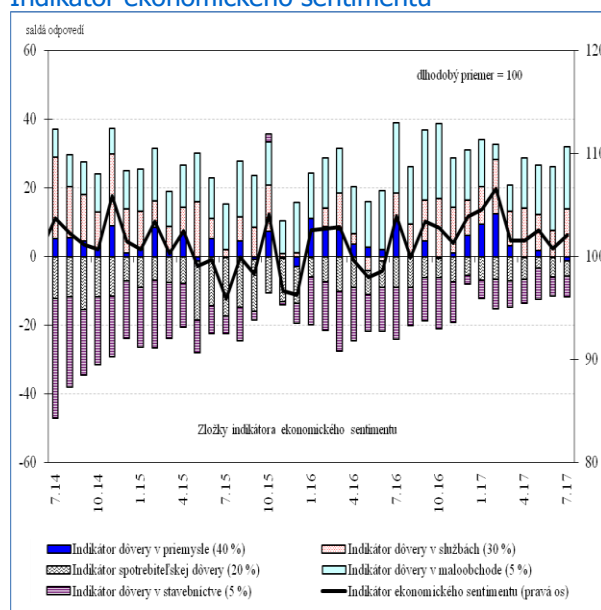
Indikátor ekonomického sentimentu SR: V júli rast ekonomickej dôvery

Indikátor ekonomického sentimentu sa v júli posilnil vplyvom výraznejšieho rastu dôvery v službách, ale aj zlepšením dôvery medzi spotrebiteľmi. Dôvera v priemyle, maloobchode a stavebníctve mierne poklesla.

Indikátor ekonomického sentimentu v júli v porovnaní s predchádzajúcim mesiacom **vzrástol** o 1,3 bodu **na úroveň 102,1 vplyvom zlepšenia dôvery v službách a medzi spotrebiteľmi**. Dôvera v službách zaznamenala výraznejší rast v dôsledku spokojnosti respondentov tak so súčasným, ako aj očakávaným dopytom po službách. Medzi spotrebiteľmi prevažuje optimizmus pri hodnotení všetkých zložiek, mimo predpokladaného vývoja úspor domácností. Dôvera v priemyle poklesla najmä vplyvom zvýšených zásob hotových výrobkov, a to hlavne vo výrobe farmaceutických výrobkov a motorových vozidiel. Indikátor dôvery v maloobchode klesol predovšetkým v dôsledku nepriaznivých hodnotení očakávaného vývoja v podnikaní. Dôvera v stavebníctve sa znížila najmä vplyvom nespokojnosti s úrovňou dopytu po stavebnej produkcii.

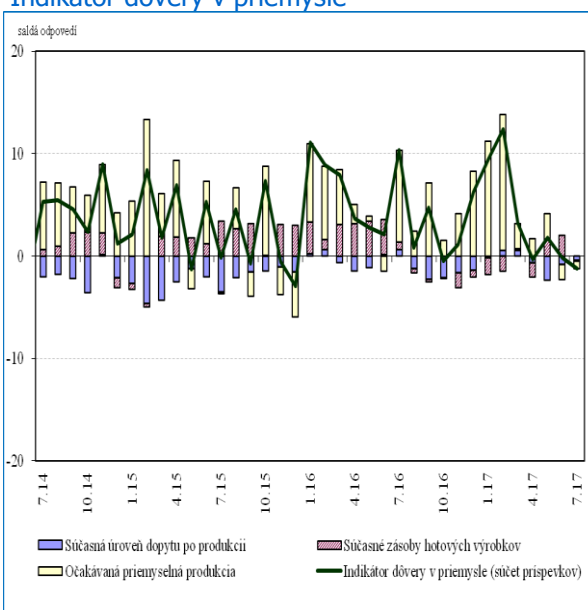
Vývoj indikátora ekonomického sentimentu naznačuje pre začiatok 3. štvrťroka pokračovanie rastu slovenskej ekonomiky. Očakávania ohľadom zamestnanosti sú naďalej priaznivé, s vyšším počtom zamestnancov počítajú najmä v službách a maloobchode.

Indikátor ekonomického sentimentu



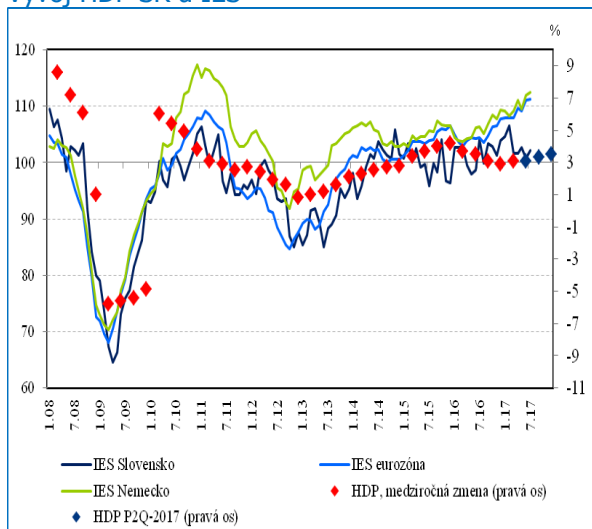
Zdroj: Európska komisia.

Indikátor dôvery v priemyle



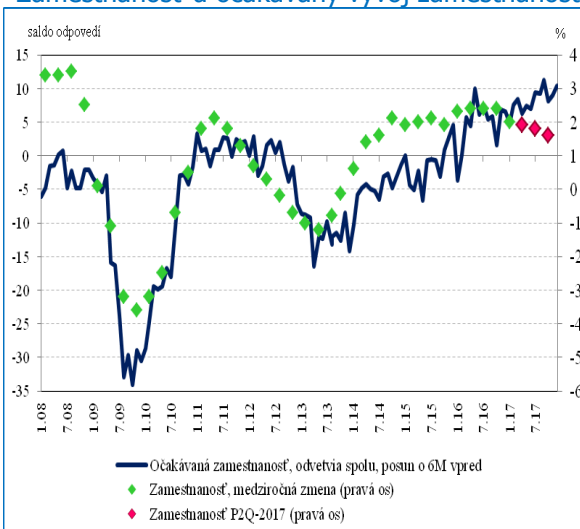
Zdroj: Európska komisia.

Vývoj HDP SR a IES



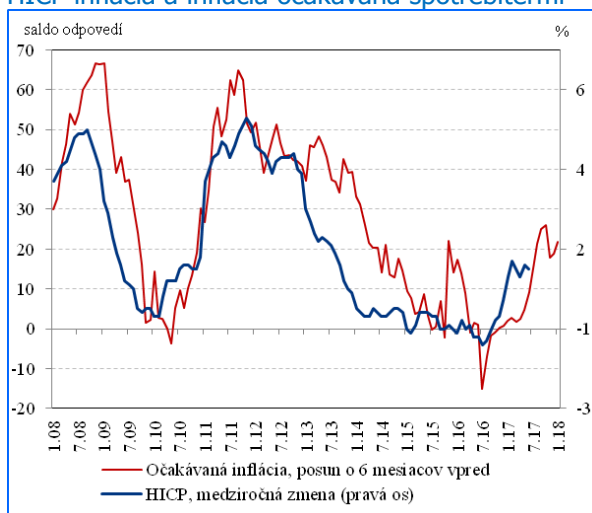
Zdroj: Európska komisia, ŠÚ SR a NBS.

Zamestnanosť a očakávaný vývoj zamestnanosti



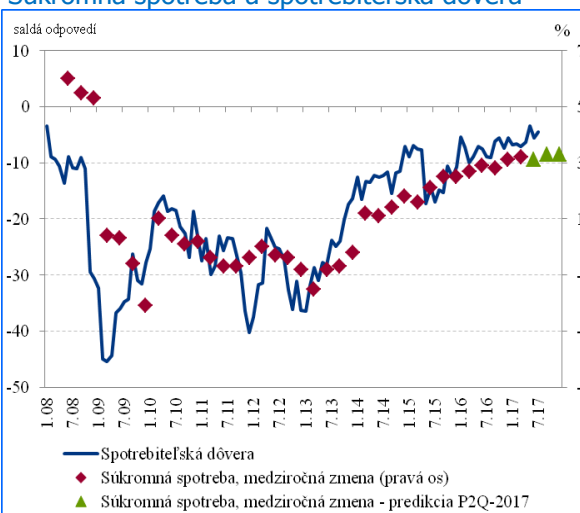
Zdroj: Európska komisia, ŠÚ SR a NBS.

HICP inflácia a inflácia očakávaná spotrebiteľmi



Zdroj: Európska komisia, ŠÚ SR a NBS.

Súkromná spotreba a spotrebiteľská dôvera



Zdroj: Európska komisia ŠÚ SR a NBS.

Vývoj indikátora ekonomického sentimentu (saldá odpovedí)

	IES ¹⁾	Priemysel	Služby	Spotrebiteľia	Maloobchod	Stavebníctvo
2015	99,7	2,6	7,3	-12,0	13,2	-8,8
2016	101,6	4,9	6,8	-7,4	16,2	-12,7
2017 Q1	104,3	8,4	12,4	-6,8	8,6	-7,3
2017 Q2	101,7	0,4	10,8	-5,1	15,9	-7,2
2017 Máj	102,6	1,8	10,5	-3,4	14,5	-9,0
2017 Jún	100,8	-0,2	7,7	-5,6	18,6	-5,7
2017 Júl	102,1	-1,2	13,9	-4,5	18,2	-6,1

Zdroj: Európska komisia.

1) Dlhodobý priemer (1993 - 2016) = 100

Henrieta Cagaňová (analytici@nbs.sk)