

# Pripravenosť poistovní a pobočiek na IFRS 17

Analýza výsledkov dotazníka k  
implementácii významných zmien IFRS



Oddelenie finančného dohľadu  
nad poisťovníctvom



Bratislava, august 2021

Národná banka Slovenska dňa 23.6.2021 požiadala poisťovne a pobočky zahraničných poisťovní a zaistovní o vyplnenie dotazníka k implementácii významných zmien súvisiacich s prechodom na regulatórny rámec IFRS 17, ktorý vstúpi v platnosť od 1.1.2023.

Cieľom je analyzovať ich pripravenosť na prechod na nové účtovné štandardy a identifikovať oblasti, v ktorých vie byť Národná banka Slovenska nápomocná.

Dotazník vypracovalo 11 poisťovní, ktoré sú pod dohľadom Národnej banky Slovenska a 14 pobočiek poisťovní z iného členského štátu EÚ.

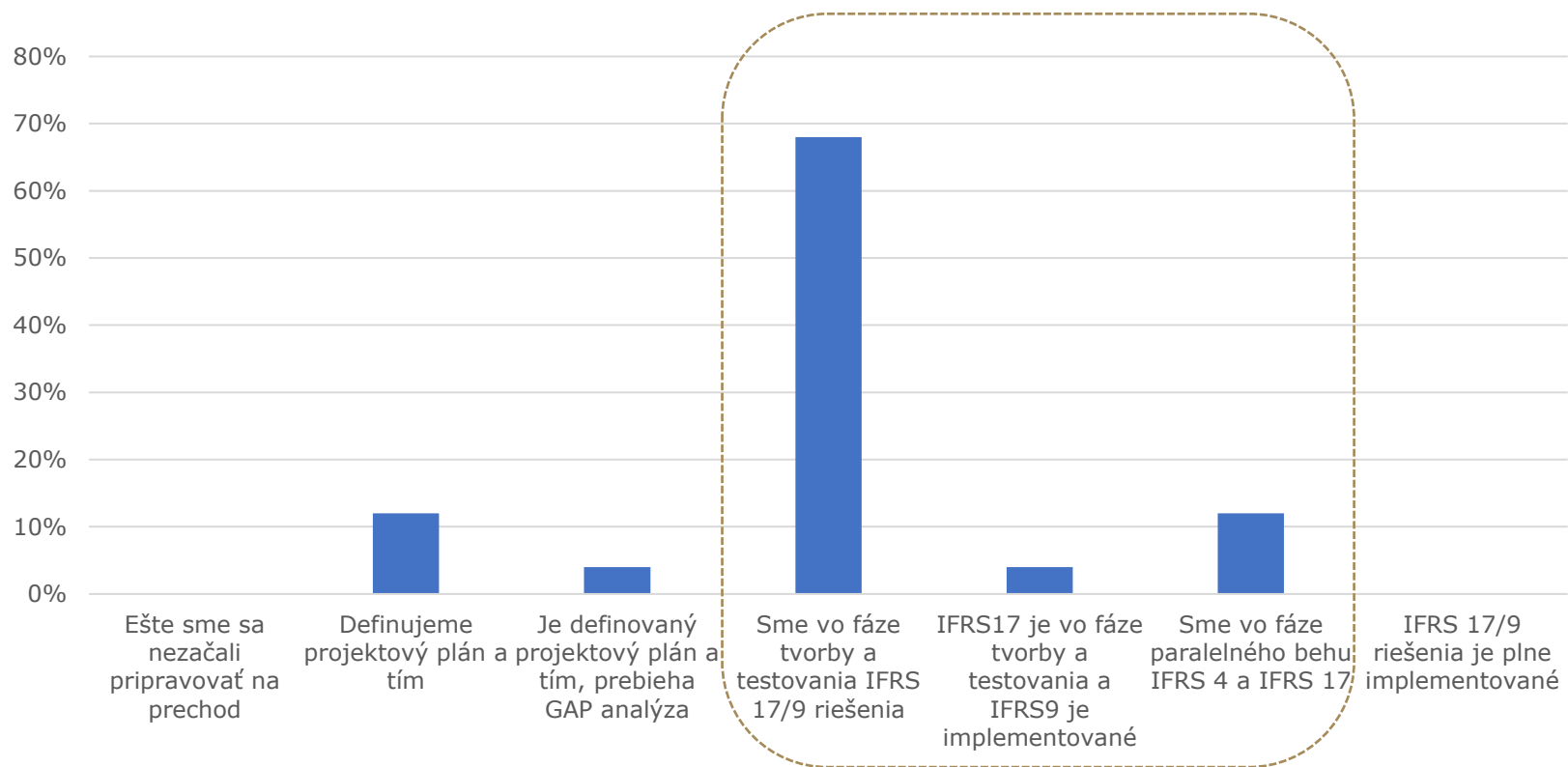
Výsledky sú rozdelené do 4 častí:

- Plánovanie
- Ocenenie portfólia v čase prechodu
- Oceňovacie modely
- Témy na diskusiu



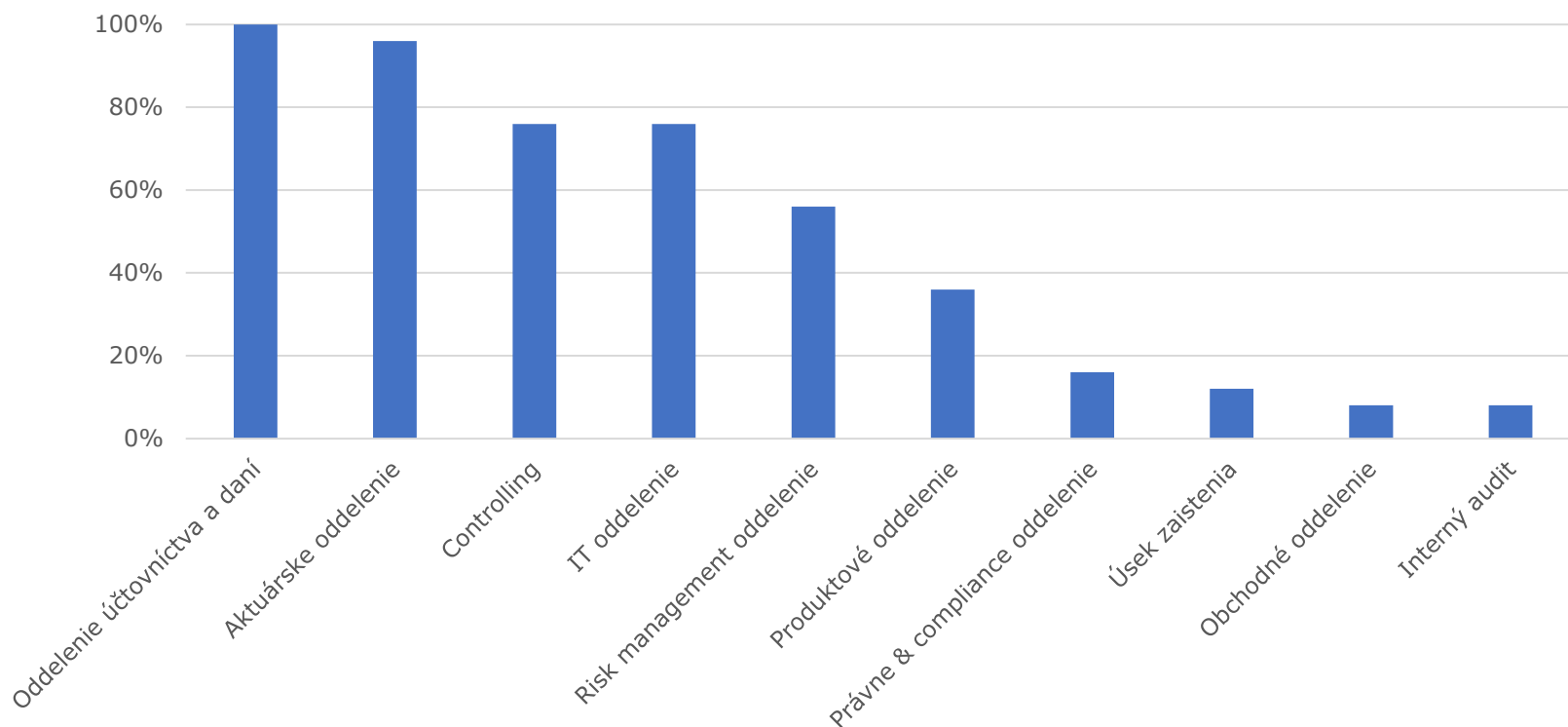
# V akej fáze prechodu na IFRS 17/9 sa nachádza vaša poisťovňa?

84% poisťovní a pobočiek je vo fáze tvorby a testovania IFRS 17/9 riešenia alebo spúšťania paralelného behu IFRS 4 a IFRS 17



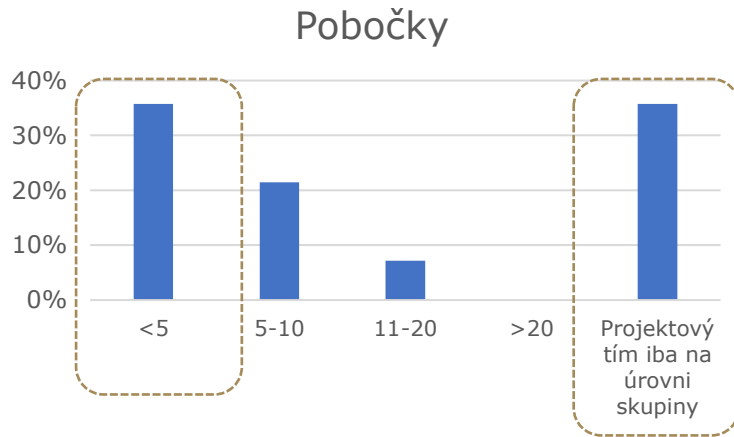
# Ktoré oddelenia sa zúčastňujú na implementácii IFRS 17?

V takmer všetkých poisťovniach a pobočkách sú do implementácie IFRS 17 zapojené **oddelenie účtovníctva a daní a aktuárske oddelenie**. Významne sa na implementácii podieľa aj oddelenie controllingu, IT oddelenie a risk management oddelenie.

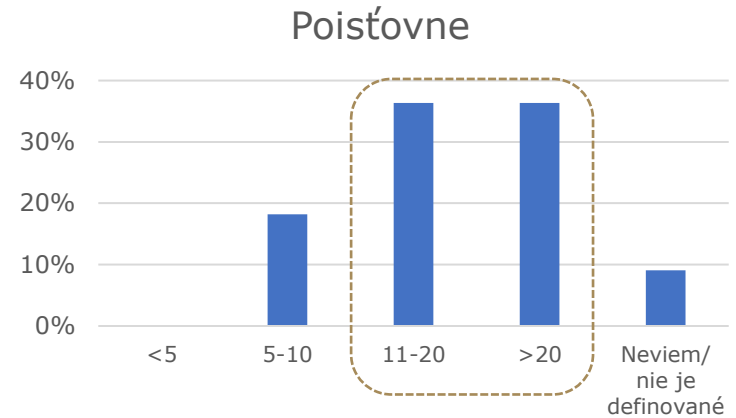


# Koľko zamestnancov sa zúčastňuje na implementácii IFRS 17/9?

Veľkosti projektových tímov pre IFRS implementáciu sa významne líšia medzi poisťovňami a pobočkami, pričom veľkými projektovými tímami disponujú najmä poisťovne.



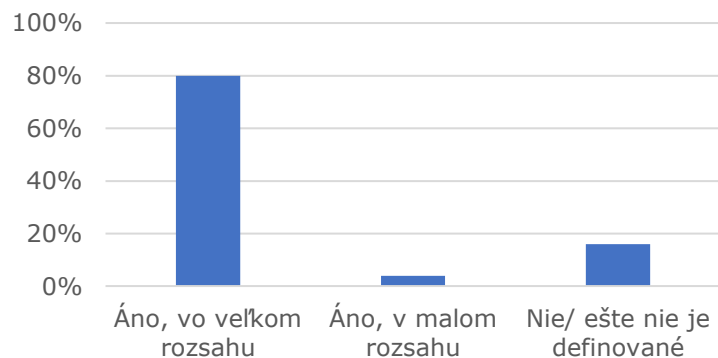
V 36% pobočiek sa na implementácii zúčastňuje menej ako 5 zamestnancov. Rovnaké % pobočiek má projektový tím zavedený iba na úrovni skupiny.



V 72% poisťovní sa na implementácii zúčastňuje viac ako 10 zamestnancov

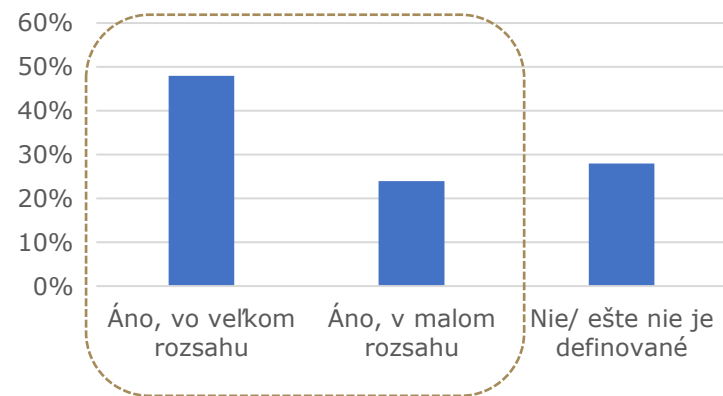
# Využívate podporu od skupiny/ externé poradenstvo? Ak áno, v akom rozsahu?

## Podpora zo skupiny



80% poisťovní a pobočiek využíva podporu od skupiny vo veľkom rozsahu. Žiadnu podporu nevyužívajú iba poisťovne, ktoré nie sú súčasťou skupiny.

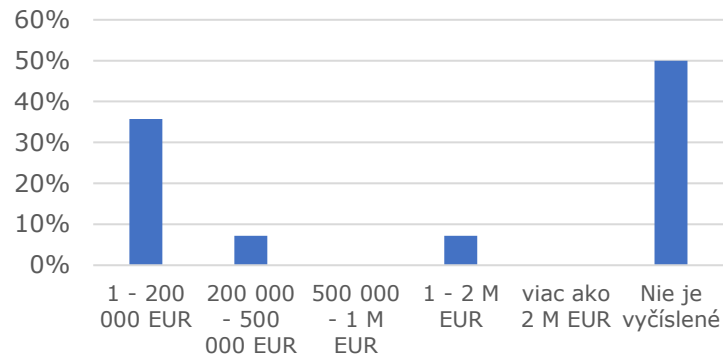
## Externé poradenstvo



72% poisťovní a pobočiek využíva externé poradenstvo. V prípade samotných poisťovní je to až 91%.

# Aký je váš odhad nákladov súvisiacich s implementáciou IFRS 17/9 štandardov?

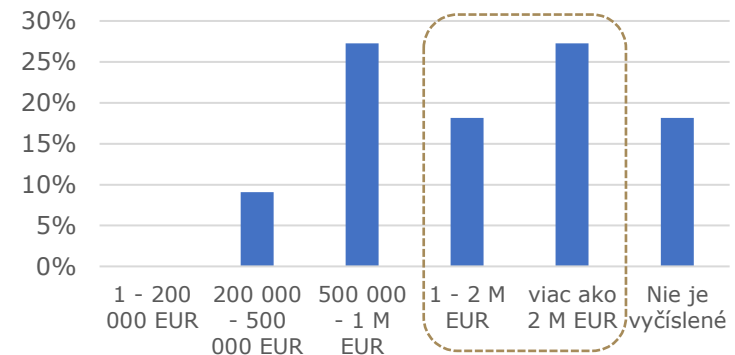
## Pobočky



36% pobočiek odhaduje, že výška nákladov súvisiacich s implementáciou bude do 200 000 EUR

50% pobočiek nedokáže náklady vyčíslíť, najmä z dôvodu, že implementácia prebieha na skupinovej úrovni

## Poistovne



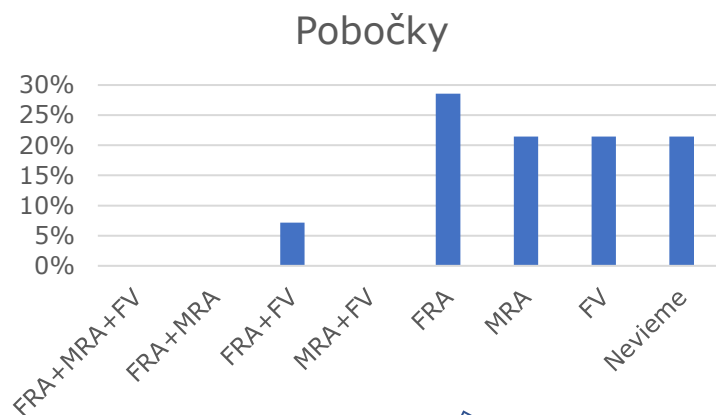
45% poisťovní odhaduje výšku nákladov súvisiacich s implementáciou na viac ako 1 milión EUR



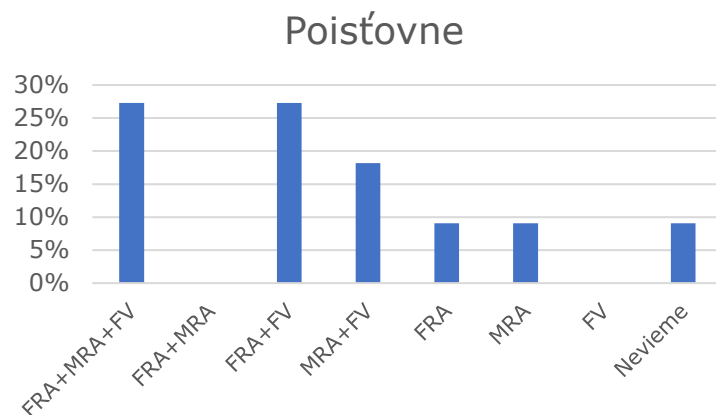


# Aký prístup plánujete zvoliť pre ocenenie existujúceho portfólia v momente prechodu?

71% pobočiek plánuje v momente prechodu zvoliť len jeden z oceňovacích prístupov – plne retrospektívny (FRA), modifikovaný retrospektívny (MRA) alebo „Fair value“ prístup (FV). V prípade poisťovní je častá kombinácia viacerých prístupov v závislosti na roku upísania poisťných zmlúv.



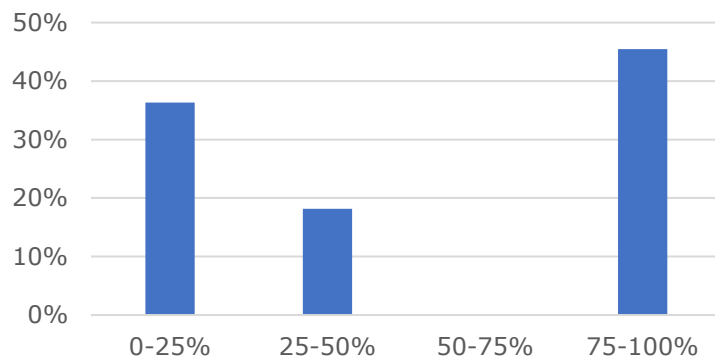
29% pobočiek si pre ocenenie existujúceho portfólia plánuje zvoliť plne retrospektívny prístup (FRA), prevažne z dôvodu zamerania na 1-ročné zmluvy neživotného poistenia



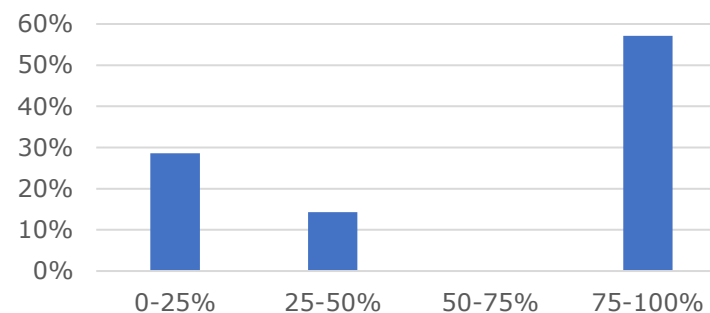
27% poisťovní plánuje oceniť existujúce portfólia kombináciou všetkých troch oceňovacích prístupov

# Aký je odhadovaný podiel portfólia ocenený FRA/ MRA/ FV?

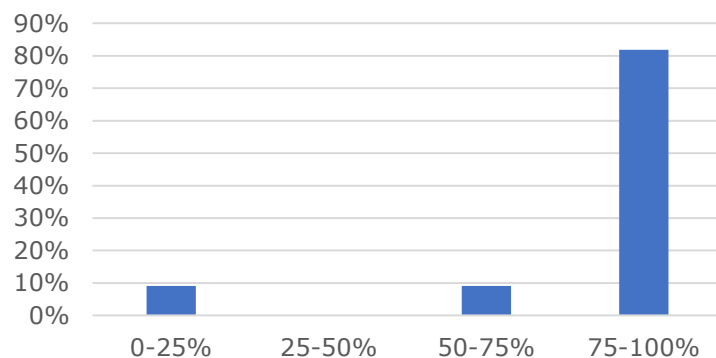
## Plne retrospektívna aplikácia



## Modifikovaný retrospektívny prístup



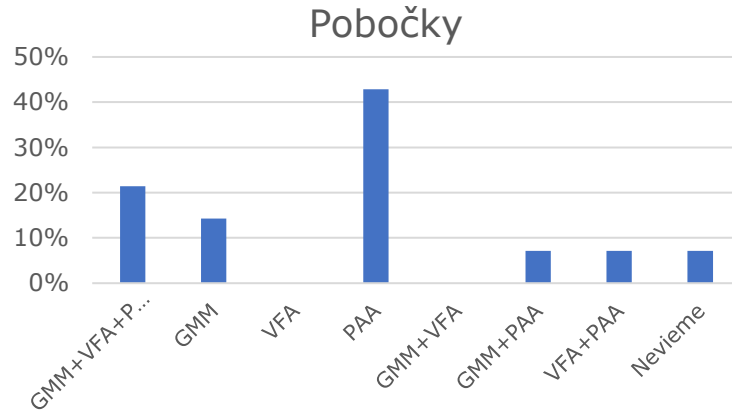
## „Fair value“ prístup



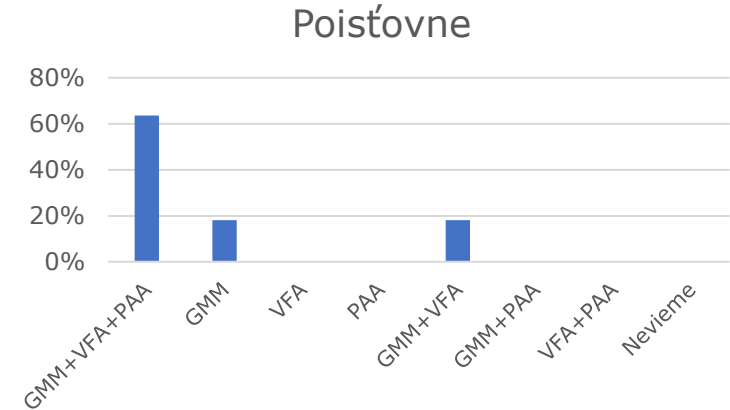
Ak poisťovňa alebo pobočka plánuje aplikovať „Fair value“ prístup, v 82% prípadov je aplikovaný na 75-100% portfólia



# Aké oceňovacie modely plánujete aplikovať pre svoje portfólio?



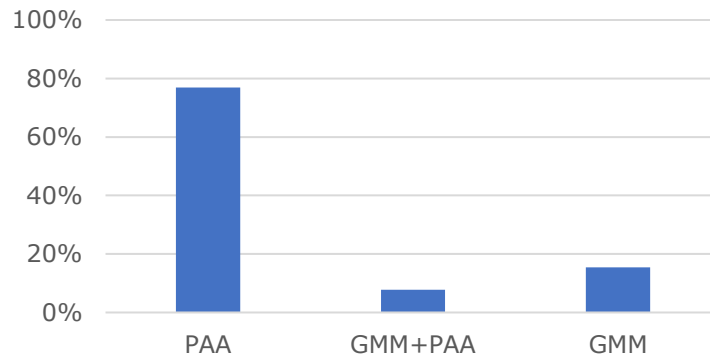
43% pobočiek plánuje použiť metódu alokovania poisťného (PAA) na celé portfólio



64% poisťovní plánuje použiť kombináciou všetkých troch oceňovacích modelov

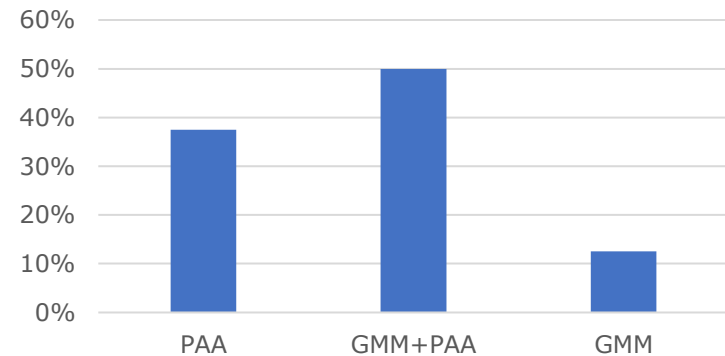
# Aký model plánujete aplikovať pre ocenenie neživotného portfólia?

## Pobočky



77% pobočiek plánuje použiť metódu alokovania poistného (PAA) na ocenenie svojho neživotného portfólia

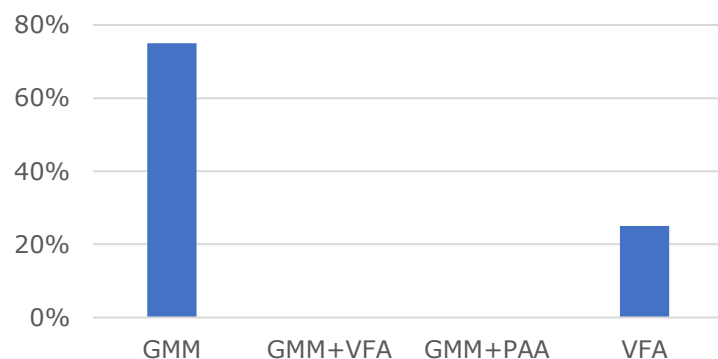
## Poistovne



50% poisťovní s neživotným portfóliom ho plánuje oceniť kombináciou metódy alokovania poistného (PAA) a všeobecného modelu (GMM). Všeobecný model je však aplikovaný na maximálne 5% neživotného portfólia.

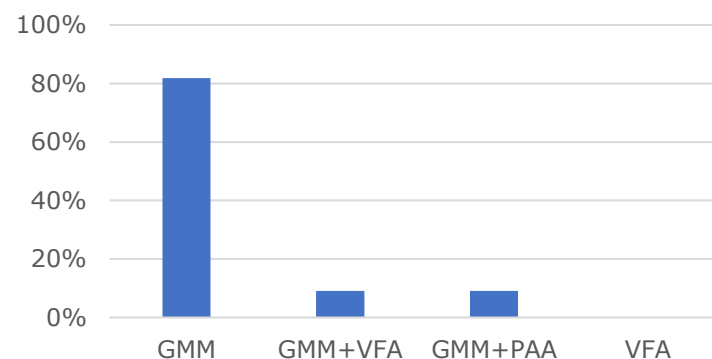
# Aký model plánujete aplikovať pre ocenenie tradičného životného portfólia?

## Pobočky



75% pobočiek plánuje použiť všeobecný model (GMM) na ocenenie tradičného životného portfólia.

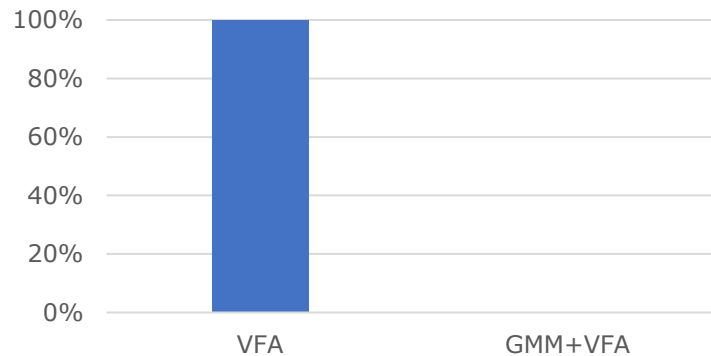
## Poistovne



82% poisťovní s tradičným životným portfóliom ho plánuje oceniť všeobecným modelom (GMM). Pri kombinácii s iným modelom je ich podiel malý a prevažuje GMM model.

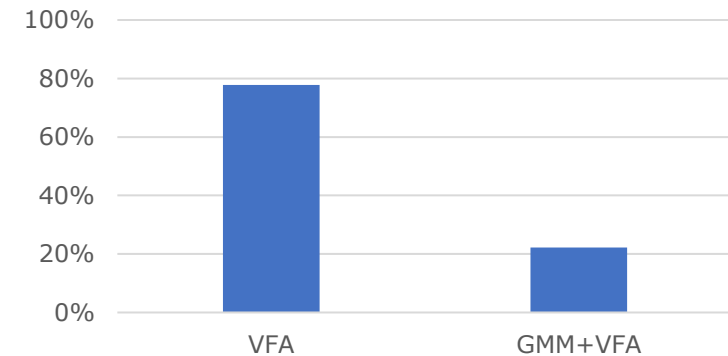
# Aký model plánujete aplikovať pre ocenenie index-linked a unit-linked portfólia?

## Pobočky



100% pobočiek plánuje použiť prístup s variabilným poplatkom (VFA) na ocenenie index-linked a unit-linked portfólia

## Poistovne

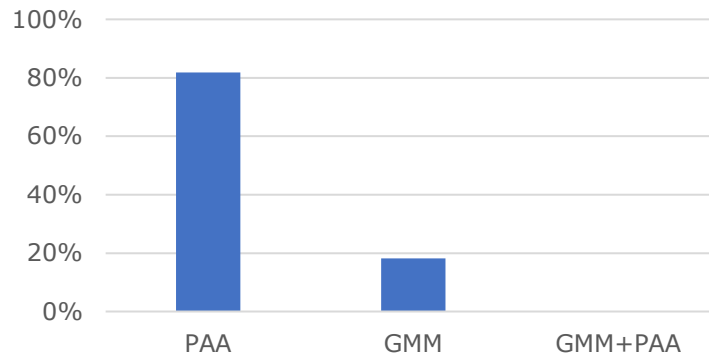


78% poisťovní s index-linked a unit-linked portfóliom ho plánuje oceniť prístupom s variabilným poplatkom (VFA). Zvyšných 22% plánuje použiť kombináciu so všeobecným modelom (GMM). V tomto prípade je GMM model aplikovaný na 30-50% index-linked a unit-linked portfólia.



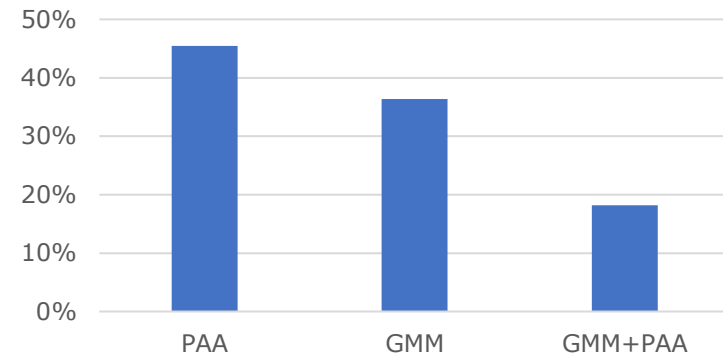
# Aký model plánujete aplikovať pre ocenenie pasívneho zaistenia?

## Pobočky



82% pobočiek plánuje použiť metódu alokovania poistného (PAA) na ocenenie pasívneho zaistenia

## Poistovne



45% poisťovní plánuje pasívne zaistenie oceniť metódou alokovania poistného (PAA), 36% všeobecným modelom (GMM) a 22% ich kombináciou



- Úroveň detailov vo Výkaze vybraných údajov (rozdelenie na measurement modely)

Odpoveď NBS: Pripomienky k úrovni detailov budú riešené v rámci pripomienkového konania

- Otázka, či bude požadovaný špecifický prvý audit prechodu na IFRS17/9 alebo bude postačovať štandardný štatutárny audit - otázka kapacít a nákladov

Odpoveď NBS: NBS nie je oprávnená vyžadovať iný ako štatutárny audit

- Dopad na daň z príjmov (prebieha diskusia so SLASPO)

Odpoveď NBS: Táto téma je v gescii MF SR, s ktorým prebieha diskusia

- Má NBS vedomosť o prípadných zmenách v ustanoveniach Zákona o poisťovníctve v súvislosti s implementáciou IFRS17, napr. oblasť technických rezerv?

Odpoveď NBS: Nemáme vedomosť o znovuo tvorení regulácie SII v oblasti technických rezerv, oceňovanie technických rezerv pre osobitný režim bude predmetom diskusie s MF SR.

- Zaklasifikovanie produktov na measurement modely

Odpoveď NBS: Klasifikácia produktov bude predmetom individuálnej diskusie s jednotlivými subjektmi

- Zvažuje NBS zavedenie dodatočných výkazov v súvislosti s implementáciou IFRS17? (Nad rámec definovaným štandardom)

Odpoveď NBS: Zavedenie dodatočných výkazov nezvažujeme, predkladať sa bude iba Výkaz vybraných údajov (VVÚ). Uvažujeme o zvýšení frekvencie predkladania VVÚ pobočkami poisťovní z iných členských štátov.

- Praktické príklady z oblasti neživotného poistenia. Vplyv na vykazovanie.

Odpoveď NBS: V téme praktických príkladov odporúčame obrátiť sa na konzultačné spoločnosti

- Metodika vykazovania štatistických údajov

Odpoveď NBS: Odporúčame obrátiť sa na garantov týchto výkazov. Metodika k Výkazu vybraných údajov bude doplnená a bude predmetom pripomienkového konania.

- Frekvencia výpočtu – aktuálne predpokladáme, že bude výpočet vykonávaný na kvartálnej báze. Je toto podľa NBS dostatočné z lokálneho pohľadu?

Odpoveď NBS: Áno, očakávame kvartálnu frekvenciu predkladania údajov

- Uvítame vytvorenie diskusného fóra, kde bude možné prediskutovať otázky týkajúce sa implementácie IFRS 17 a IFRS 9, ako napríklad niektoré daňové otázky a pod.

Odpoveď NBS: Túto tému otvoríme so SLASPO, konkrétne otázky môžete smerovať na emailovú adresu [poistenie@nbs.sk](mailto:poistenie@nbs.sk)