

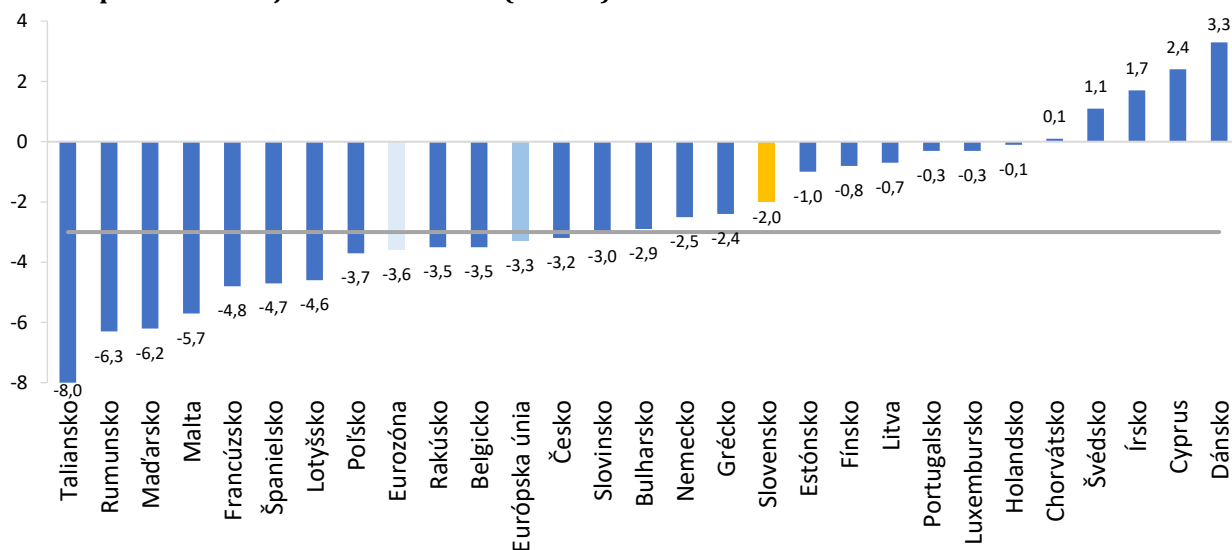
Deficit v roku 2022 na úrovni 2,0 % HDP

Hospodárenie verejného sektora na Slovensku v roku 2022 zostáva aj po spresnení údajov pomerne priaznivé, a to na úrovni -2,0 % HDP. Oproti predbežnej hodnote z apríla tak nedochádza k jeho výraznej revízii. Medziročné zlepšenie deficitu je však prechodné, keďže v roku 2023 sa opäť očakáva zhoršenie až k 5,5 % HDP¹. Dlh verejnej správy v roku 2022 dosiahol 57,8 % HDP. Hoci je v súčasnosti pod maastrichtskou hranicou 60 % HDP, nachádza sa vo vrchnom sankčnom pásme dlhovej brzdy a vyhliadky na najbližšie roky sú skôr pesimistické. Bez prijatia dostatočného objemu konsolidačných opatrení bude zadlženie verejného sektora na Slovensku vplyvom deficitného hospodárenia narastať².

Prehodnotenie vývoja deficitu a dlhu v roku 2022 v krajinách EÚ

Eurostat zverejnil spresnené údaje za deficit a dlh členských krajín Európskej únie. Deficit v EÚ v roku 2022 sa v porovnaní s predbežnými aprílovými údajmi mierne zlepšil a dosiahol 3,3 % HDP. V eurozóne zostal deficit nezmenený na úrovni 3,6 % HDP. Verejný dlh v porovnaní s jarnými odhadmi klesol a dosiahol 83,5 % HDP v rámci EÚ, resp. 91,0 % HDP v eurozóne.

Graf 1 Hospodárenie krajín EÚ za rok 2022 (% HDP)



Zdroj: Eurostat

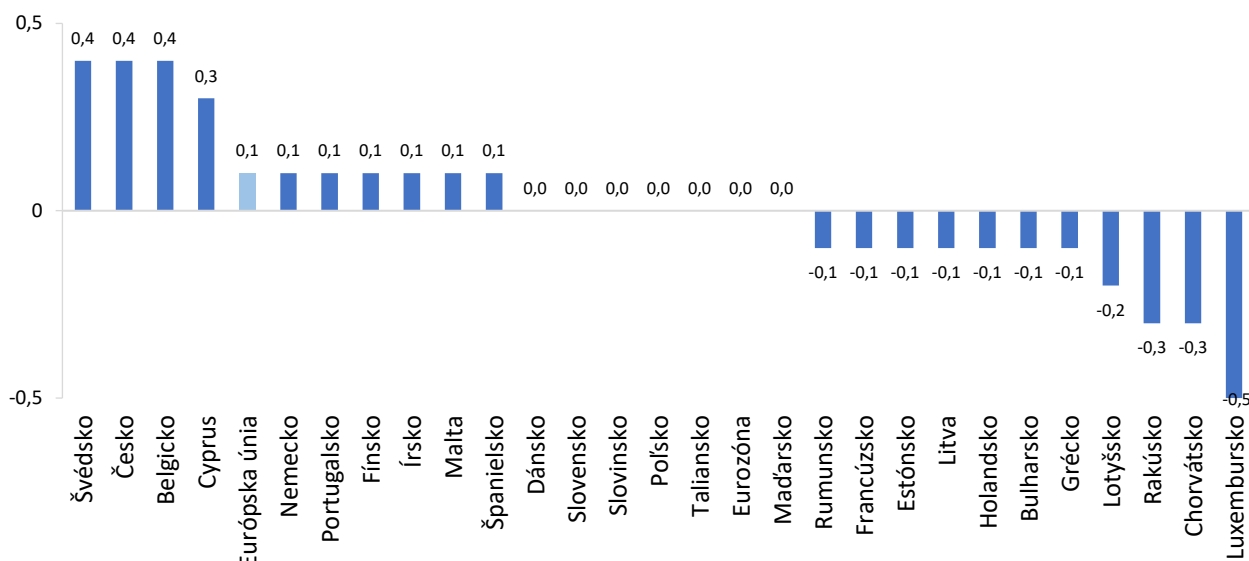
V členských krajinách sa údaje za hospodárenie verejného sektora za rok 2022 revidovali mierne. Väčšina krajín EÚ vykazuje stále deficitné hospodárenie, pričom najvyšší deficit verejných financií má Taliansko. Prebytkové hospodárenie bolo v roku 2022 zaznamenané v 5 krajinách. Najlepšiu bilanciu verejného sektora má Dánsko s prebytkom 3,3 % HDP.

¹ Odhad NBS v aktuálnej jesennej prognóze ([EaMV jeseň 2023](#))

² Viac k téme konsolidačných opatrení dostupné v analytickom komentári NBS [Verejné financie: Ako ďalej?](#)

Rýchle komentáre nie sú oficiálnym stanoviskom Národnej banky Slovenska. Prezentujú názory analytikov úseku meny, štatistiky a výskumu (ÚMS). Šírenie je povolené bez predchádzajúceho súhlasu, avšak s uvedením zdroja „Analytici ÚMS“. Ak nie je uvedené inak, časové rady sú sezónne očistené použitím vlastných sezónnych modelov.

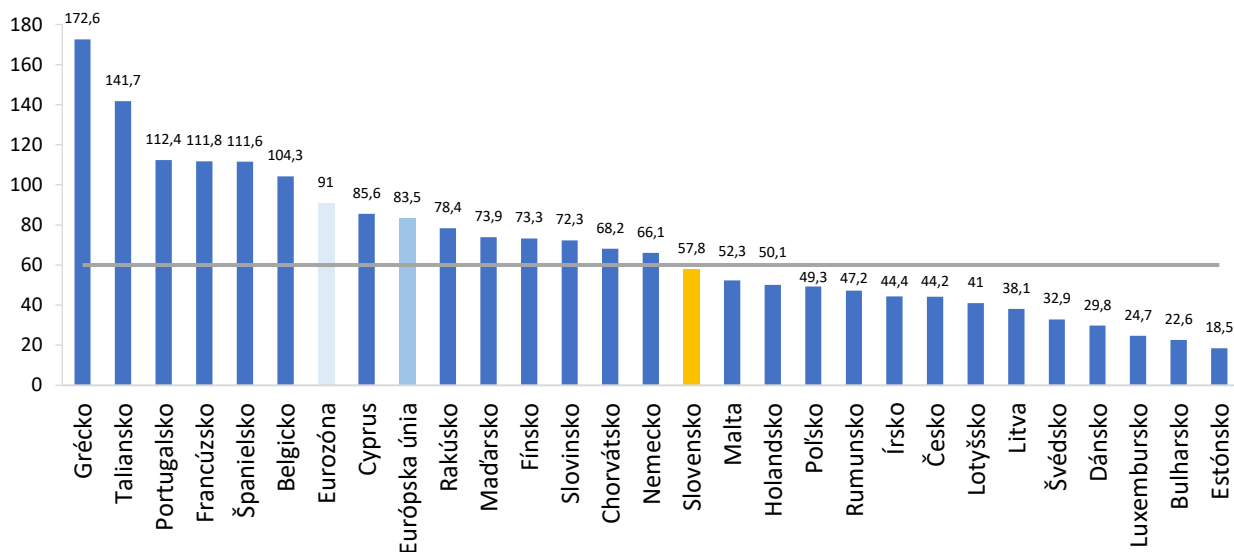
Graf 2 Revízia bilancie v roku 2022 v porovnaní s EDP notifikáciou z apríla 2023 (p. b. HDP)



Zdroj: Eurostat, NBS prepočty

Až 13 členských krajín EÚ stále prekračuje maastrichtskú hranicu 60 % HDP. Najviac zadlženou krajinou zostáva Grécko. Dlh verejnej správy tam v roku v 2022 dosiahol 172,6 % HDP. Najnižší verejný dlh spomedzi krajín EÚ na úrovni 18,5 % HDP má Estónsko.

Graf 3 Výška dlhu krajín EÚ za rok 2022 (% HDP)

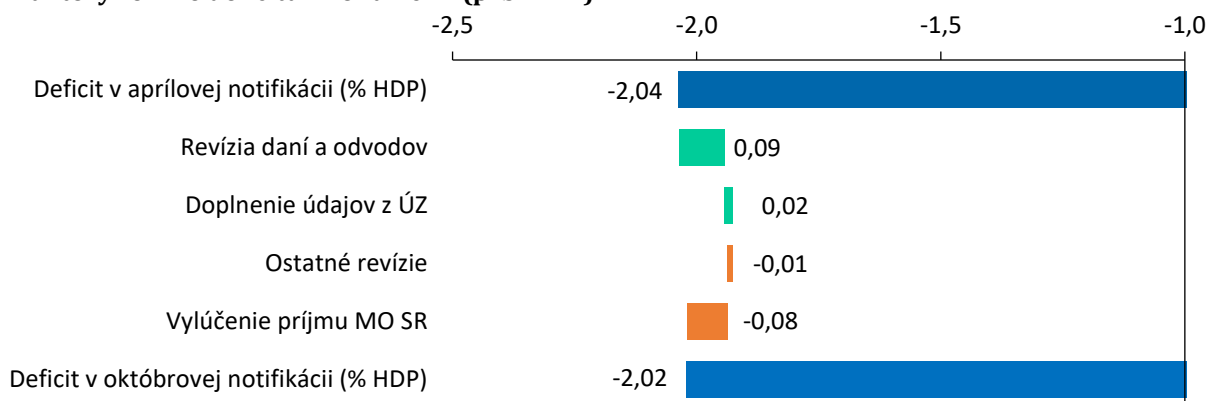


Zdroj: Eurostat

Prehodnotenie hospodárenia verejnej správy v roku 2022 na Slovensku

Deficit verejnej správy v roku 2022 dosiahol 2,02 % HDP, hrubý verejný dlh zostáva na úrovni 57,8 % HDP. Za miernym zlepšením deficitu o 0,02 p. b. (resp. 18 mil. eur) je predovšetkým pozitívna revízia daní a odvodov. Negatívne ovplyvnilo bilanciu vylúčenie príjmu Ministerstva obrany, ktoré bolo len sprostredkovateľom finančných prostriedkov medzi dvoma subjektmi mimo sektora verejnej správy. Ďalšie menšie úpravy s vplyvom na deficit v porovnaní s jarnou notifikáciou sa týkali najmä aktualizácie údajov dostupných z účtovných závierok a sektorového preradenia subjektov.

Graf 4 Faktory revízie deficitu v roku 2022 (p. b. HDP)



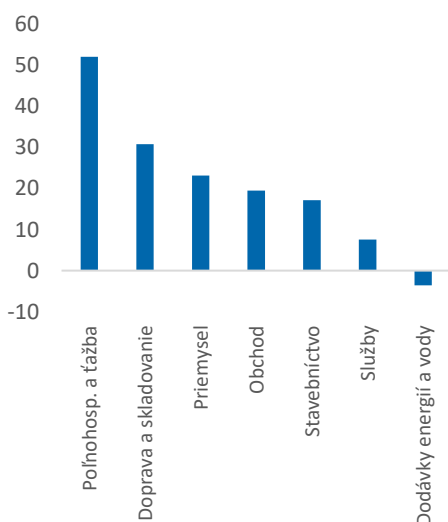
Zdroj: ŠÚ SR, NBS prepočty

Ostatné úpravy na príjmoch a výdavkoch boli metodického charakteru, t. j. došlo k zmene zaznamenanie transakcií v rámci položiek v ESA metodike alebo sa tiež týkali doplnenia údajov, napr. o darovanej vojenskej technike. Tieto úpravy však nemali vplyv na bilanciu verejnej správy.

Spresnenie odhadu DPPO za rok 2022 ovplyvnilo deficit kladne. Štandardne pri októbrovej revízií deficitu dochádza k spresneniu odhadu dane z príjmu firiem kvôli väčšiemu časovému posunu, ku ktorému dochádza pri platení (a najmä zúčtovaní) tejto dane. Stále však nejde o konečné číslo, len o spresnený odhad, ktorý vychádza z údajov z odložených daňových priznaní, ktoré podnikatelia podali v júni 2023. Po historicky najväčšom raste v roku 2021 sa v roku 2022 výber tejto dane na vysokých úrovniach udržal, s medziročnou dynamikou 8,3 %. Keďže nejde o konečnú vzorku platcov, pre ilustráciu vývoja po odvetviach sme zobrali do úvahy len tie firmy, ktoré podali daňové priznanie v oboch rokoch, teda v roku 2021 a už aj do júna 2022. Vývoj v týchto firmách naznačuje oproti notifikácií mierne vyššiu dynamiku, na úrovni 14,5 % medziročne.

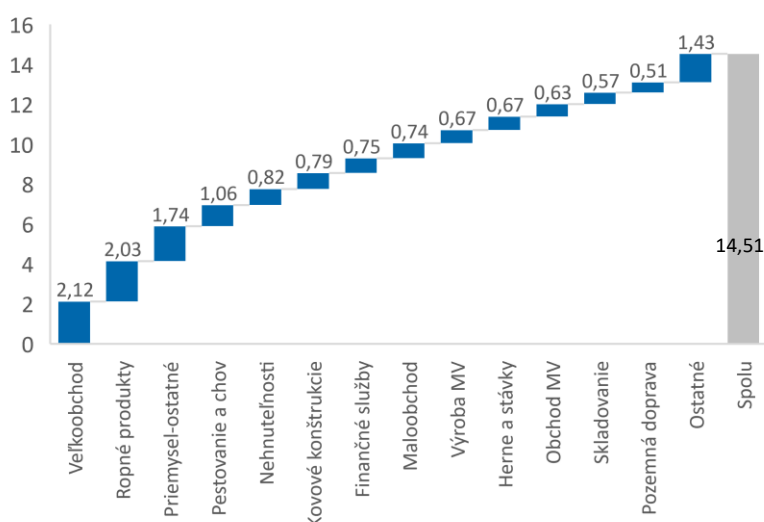
Najväčšími ťahúňmi medziročnej dynamiky boli odvetvia súvisiace s vysokým rastom cien v minulom roku (graf 6, prvé 4 odvetvia tvoria takmer polovicu medziročnej dynamiky). Pestovanie plodín a spracovanie ropy benefitovalo z vysokých cien komodít (obilie, olej, ropa), pričom veľkoobchod bol taktiež ťahaný o. i. obchodom s palivami. V ostatných priemyselných odvetviach sa darilo najmä výrobe chemických a papierenských produktov. Pozitívny vývoj sledujeme aj v odvetví nehnuteľností, finančných služieb a maloobchodu.

Graf 5 Dynamiky po odvetviach (%)



Zdroj: Finančná správa SR, NBS prepočty

Graf 6 Príspevky odvetví k celkovej dynamike DPPO (p. b.)



Zdroj: Finančná správa SR, NBS prepočty

Prílohy

Tabuľka 1 Revízia hospodárenia verejnej správy v roku 2022 (metodika ESA 2010)

v mil. eur	2022 (EDP apríl 2023)	2022 (EDP október 2023)	zmena (EDP október-EDP apríl)
Celkové príjmy	44 126,30	44 119,09	-7,21
v % HDP	40,24	40,24	0,00
Daňové príjmy	21 842,43	21 961,21	118,78
Dane z produkcie a dovozu	13 000,93	13 479,89	478,96
Bežné dane z dôchodkov, majetku	8 841,50	8 481,32	-360,18
Príspevky na sociálne zabezpečenie	16 388,49	16 338,55	-49,95
Nedaňové príjmy	3 524,71	3 521,98	-2,73
Tržby	2 789,51	2 790,44	0,94
Dôchodky z majetku	735,20	731,54	-3,66
Granty a transfery	2 370,68	2 297,35	-73,32
Ostatné bežné transfery	1 585,62	1 490,23	-95,39
Kapitálové transfery	785,05	807,12	22,07
Celkové výdavky	46 360,08	46 334,65	-25,43
v % HDP	42,28	42,26	-0,02
Bežné výdavky	42 320,36	42 283,46	-36,90
Kompenzácie zamestnancov	11 651,90	11 663,59	11,69
Medzispotreba	6 522,84	6 533,96	11,13
Dane	140,61	115,98	-24,63
Subvencie	1 196,40	1 196,41	0,00
Dôchodky z majetku	1 131,82	1 133,81	1,99
Celkové sociálne transfery	19 646,05	19 611,58	-34,48
Ostatné bežné transfery	2 030,73	2 028,12	-2,61
Kapitálové výdavky	4 039,72	4 051,19	11,47
Kapitálové investície	3 681,70	3 368,53	-313,17
Kapitálové transfery	358,02	682,66	324,64
Celkový deficit verejnej správy	-2 233,78	-2 215,56	18,22
Ústredná verejná správa	-1 950,96	-1 891,38	59,59
Miestna samospráva	-419,50	-412,17	7,33
Fondy sociálneho zabezpečenia	136,68	87,99	-48,69
Hrubý dlh verejnej správy	63 378,78	63 377,97	-0,81
Deficit v % HDP, rozdiel v p. b. HDP	-2,04	-2,02	0,02
Hrubý dlh VS v % HDP, rozdiel v p. b. HDP	57,80	57,80	0,00

Zdroj: ŠÚ SR, NBS prepočty

Eva Berzéty, Martin Nevický

analytici@nbs.sk