

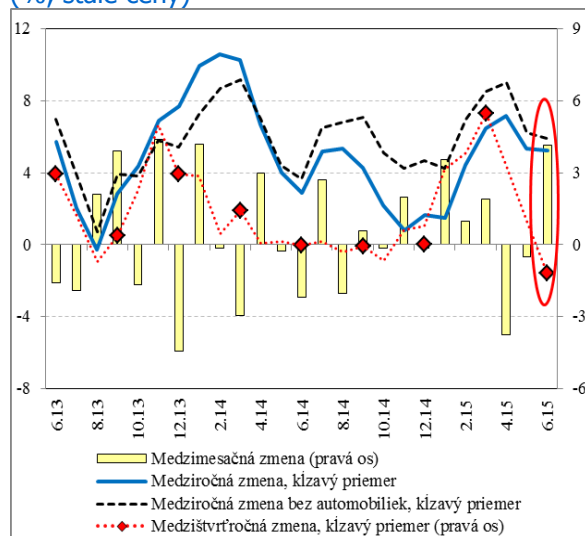


## Rýchly komentár

### Zahraničný obchod: Export tovarov za 1. polrok blízko prognózy NBS, automobilky vyvážajú na úrovni porovnateľnej s historickým maximom

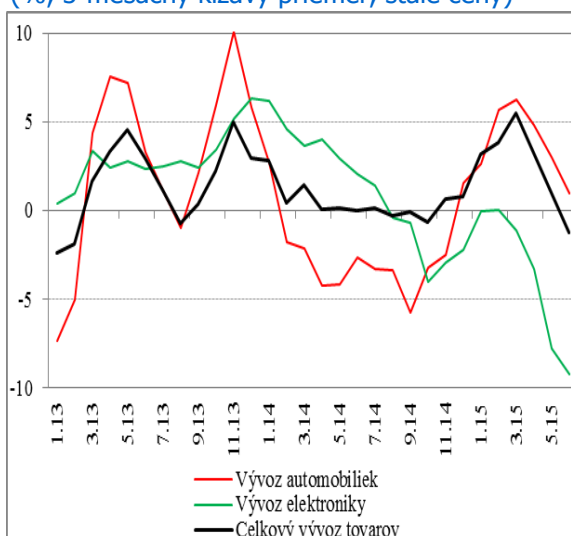
Júnový cezhraničný export tovarov si medzimesačne výrazne polepšil, straty dvoch predchádzajúcich mesiacov však vo štvrtročnom výsledku celkom nevymazal a skončil tesne pod úrovňou mimoriadne úspešného 1. štvrťroka. **Poklesom o 1 % medzikvartálne sa priblížil prognóze NBS P2Q-2015, ktorá počítala s korekciou vysokého predchádzajúceho štvrťroka** (z odhadovaných 4,9 % v 1. štvrťroku na 1 % v 2. štvrťroku). Keďže skutočnosť za 1. štvrťrok 2015 bola takmer o 2 percentuálne body vyššia<sup>1</sup> (6,7 %) ako očakávania prognózy (4,9 %), aj miera korekcie v 2. štvrťroku môže byť vyššia.

Export tovarov  
(%, stále ceny)



Zdroj: ŠÚ SR a výpočty NBS.

Medzištvrtročná zmena exportu  
(%, 3-mesačný kĺzavý priemer, stále ceny)



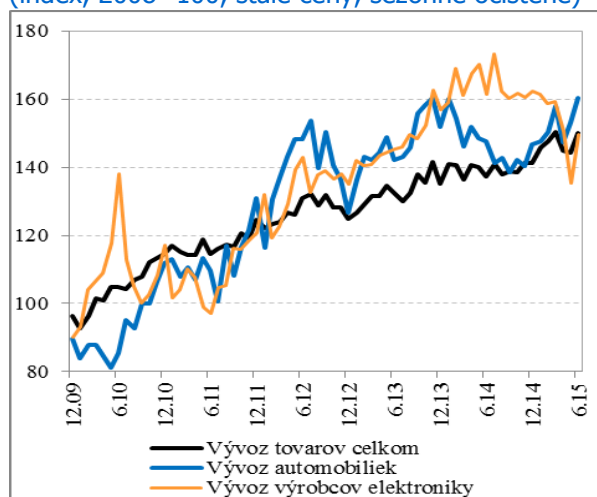
Zdroj: ŠÚ SR a výpočty NBS.

Aj keď medzištvrtročný pohľad nedáva príliš optimistické výsledky kvôli korekcii, vývoz automobiliek zostáva napriek silnej báze stále v kladnom pásme, keď v 2. štvrťroku posilnil o 1 % medzikvartálne. **Predbežné júnové údaje potvrdzujú, že vývoz automobiliek opäť dosiahol svoje historické vývozné maximum z prelomu rokov 2013/2014.** K rastu vývozu prispievajú tak hotové osobné autá, ako aj karosérie motorových vozidiel. Okrem výrobkov automobiliek sa darí vývozu nových pneumatík, vzduchových čerpadiel, ropných olejov a ropných plynov.

<sup>1</sup> Výsledný medzikvartálny rast 6,7 % bol výsledkom reálneho rastu vývozu tovarov (4,8 %), nižšieho deflátoru tovarov v porovnaní s exportnými cenami výrobcov (1,1 p. b.), príspevku reálneho vývozu služieb (0,6 p. b.) a ostatných faktorov (najmä vplyv firiem registrovaných na Slovensku na účely DPH a vplyv sezónneho očistenia).

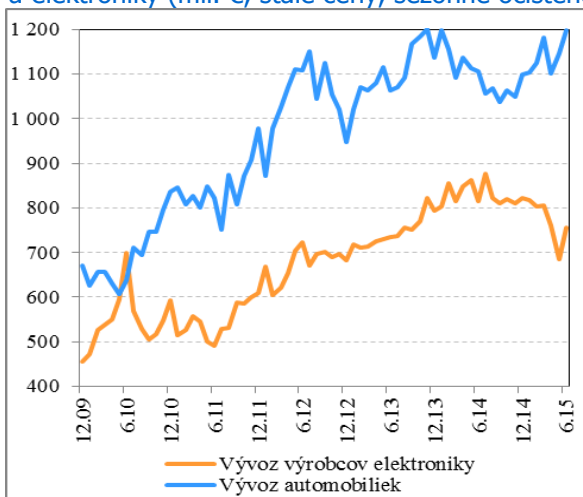
Naopak, vývoz výrobcov elektroniky už takmer rok nerastie<sup>2</sup>, od 3. štvrťroka 2014 totižto k rastu slovenského vývozu prestali prispievať dovedy silné položky: telefónne súpravy a stroje na automatické spracovanie údajov (zväčša reexportované, na Slovensku nevyrábané tovary). Ani krátkodobé obnovenie (re)exportu telefónov v apríli tohto roku výraznejšie nepomohlo vývozcom elektroniky, ktorí stiahli svoje medzištvrtročné tempo exportu strmo smerom nadol. V 2. štvrťroku sme zaznamenali pokles vývozu výrobcov elektroniky takmer o 10 % medzikvartálne, najmä v dôsledku májového výpadku vývozu televízorov. **Objem vývozu výrobcov elektroniky v máji bol najnižší za posledného 2,5 roka, v júni sa mierne zlepšil.** Z okruhu elektrovývozu sa darí vývozu (na Slovensku vyrábaných) práčok pre domácnosť a práčovne.

Vývoz výrobcov áut a elektroniky  
(index, 2008=100, stále ceny, sezónne očistené)



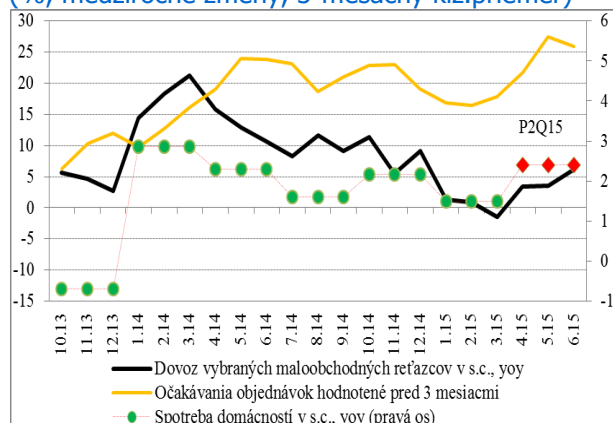
Zdroj: ŠÚ SR a výpočty NBS.

Porovnanie objemov vývozu výrobcov áut a elektroniky (mil. €, stále ceny, sezónne očistené)



Zdroj: ŠÚ SR a výpočty NBS.

Očakávania objednávok vs. reálny spotrebný dovoz  
(%, medziročné zmeny, 3-mesačný kíz.priemer)



Zdroj: ŠÚ SR, ECB a výpočty NBS.

Anna Vladová ([analytici@nbs.sk](mailto:analytici@nbs.sk))

**Import tovarov** po očistení o odhadovaný cenový vývoj sa v 2. štvrťroku zvýšil o 1 % medzikvartálne.

Dovozy vybraných maloobchodných reťazcov v priebehu celého 2. štvrťroka z mesiaca na mesiac rástli. Najvýraznejší rast zaznamenali v júni, čo bolo v súlade s júnovým zvýšením maloobchodných tržieb. Zo strany reálneho dovozu maloobchodných reťazcov je priestor na **solídny rast spotreby v 2. štvrťroku 2015.**

<sup>2</sup> Situácia na trhu s elektronikou je poznačená zosťrenou konkurenciou. Hlavné firmy vykazujú nižšie zisky, resp. kumulujú straty z predchádzajúcich období (môže ísť aj o „plánované“ straty v rámci koncernu, čo nemusí znamenať ukončenie pôsobenia na Slovensku), znižujú základné imanie (Samsung Display Voderady, Whirlpool Slovakia). Tohtoročné výsledky odvetvia sú ovplyvnené odchodom niektorých firiem zo Slovenska, napr. izraelského výrobcu telekomunikačných zariadení na Ukrajinu, ale najmä výrobcu Panasonic z Krompách do českej Plzne (produkcia firmy v 1. štvrťroku klesla na 1/2 minuloročnej úrovne, májom sa mala produkcia úplne utlmiť).